



**Logiciel client iVMS-4200**

**Guide de prise en main**

**V1.02**

## Table des matières

<b>1</b>	<b>Description.....</b>	<b>2</b>
1.1	Environnement d'exécution.....	2
1.2	Architecture du système de surveillance via iVMS-4200.....	3
<b>2</b>	<b>Démarrage d'iVMS-4200.....</b>	<b>5</b>
2.1	Installation du logiciel.....	5
2.2	Désinstallation du logiciel.....	8
2.3	Enregistrement de l'utilisateur.....	8
2.4	Assistant d'importation de périphérique.....	9
2.5	Ouverture de session utilisateur.....	15
<b>3</b>	<b>Présentation du panneau de configuration et de la barre de menus.....</b>	<b>16</b>
<b>4</b>	<b>Affichage en direct.....</b>	<b>19</b>

# 1 Description

iVMS-4200 est un logiciel de gestion vidéo reposant sur une structure répartie, qui gère tous les appareils connectables. Il peut gérer les enregistreurs numériques autonomes et réseau, les caméras IP, les cartes de compression et les décodeurs. Grâce à différents modules d'administration et de configuration, ainsi qu'à un certain degré de mutualisation, il offre de nombreuses solutions aux divers besoins de surveillance des PME. Sûr et fiable, ce système offre des fonctions telles que la surveillance en temps réel, l'enregistrement vidéo et la recherche, la sauvegarde de fichiers, l'affichage sur mur vidéo, etc.

Ce manuel de l'utilisateur traite du fonctionnement, de la configuration et de l'utilisation d'iVMS-4200. Pour vous assurer de son bon fonctionnement, lisez attentivement le manuel avant d'installer et d'utiliser le logiciel. Vous pouvez obtenir ce manuel de l'utilisateur de votre revendeur.

## 1.1 Environnement d'exécution

**Système d'exploitation :** Microsoft Windows 7/Windows 2008 ( 32/64 bits) , Windows 2003/2000/Windows XP(32 bits)

**Processeur :** Intel Pentium IV 3 GHz ou plus

**Mémoire :** 1 Go ou plus

**Résolution :** 1024x768 ou plus

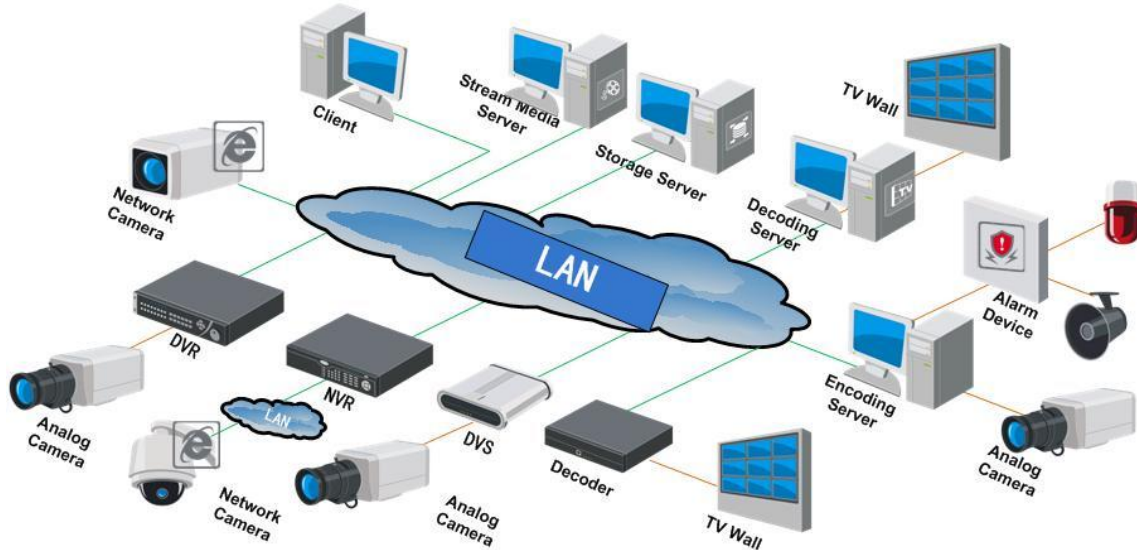
 **Remarque :**

L'affichage en direct de plusieurs canaux à la fois, ou en haute résolution, nécessite une configuration matérielle puissante.

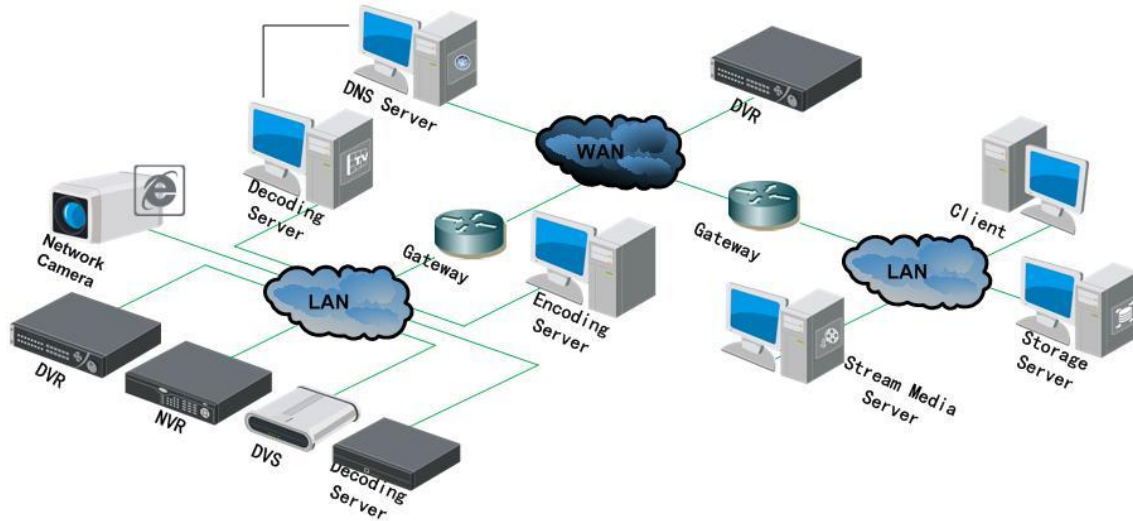
Ce logiciel est incompatible avec les systèmes d'exploitation 64 bits ; celui qui est mentionné plus haut fait en réalité référence à la version 32 bits.

## 1.2 Architecture du système de surveillance via iVMS-4200

### Topologie de la connexion au réseau local :



### Topologie de la connexion au réseau étendu :



### 1.3 Caractéristiques :

- Il est possible d'ajouter jusqu'à 256 périphériques et 1024 canaux.
- Vous pouvez ajouter jusqu'à 256 groupes de 64 canaux chacun.
- Il est possible d'ajouter une même caméra à plusieurs groupes différents.
- Il est possible d'ajouter jusqu'à 64 périphériques de décodage.
- Affichage en direct simultané de 64 canaux répartis sur 64 fenêtres.
- Lecture simultanée de 16 canaux et lecture synchronisée de 4 canaux.
- Il est possible d'ajouter 16 serveurs de diffusion multimédia, le nombre maximum de canaux étant de 200 (2M).
- Il est possible d'ajouter 16 serveurs de stockage.

#### Convivialité:


- Hiérarchisation logique du menu
- Possibilité de redimensionner les onglets
- Affichage multi-écran en direct
- Sélection facile des canaux par glisser-déposer
- Assistant pour les opérations standard

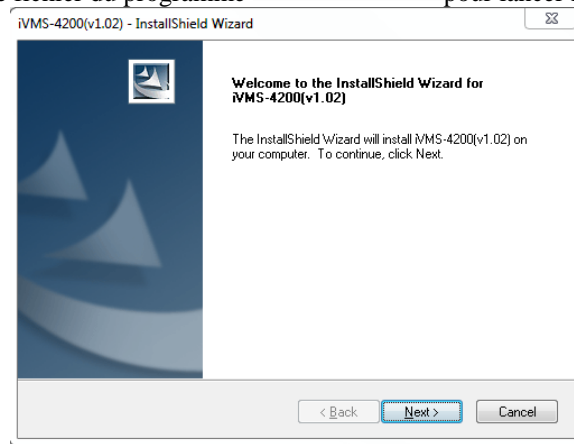
## 2 Démarrage d'iVMS-4200

### 2.1 Installation du logiciel

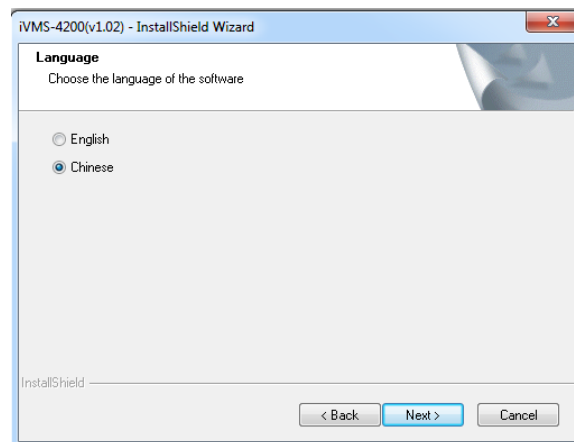
Pour installer le logiciel, suivez les instructions.

**Procédure :**

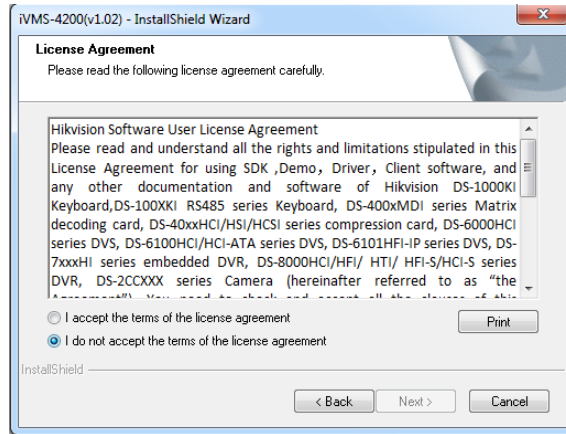
1. Double-cliquez sur le fichier du programme  iVMS-4200(v1.0) pour lancer l'assistant InstallShield.



2. Cliquez sur Suivant pour lancer l'assistant InstallShield. Sélectionnez la langue d'installation (anglais) puis cliquez sur Suivant pour continuer.



3. Dans la boîte de dialogue du contrat de licence, cliquez sur «J'accepte les termes du contrat de licence ».



4. Ensuite, choisissez l'application dans la fen  tre suivante.

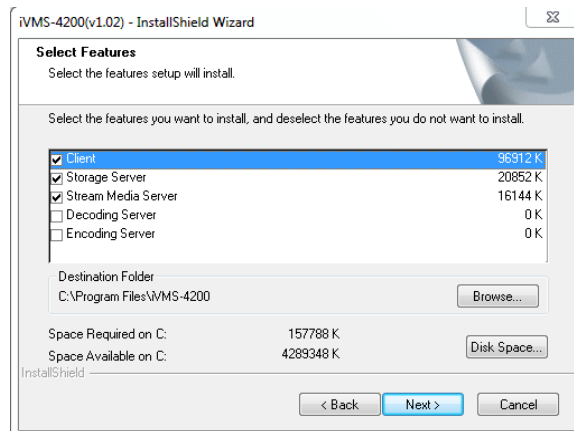
L'application iVMS-4200 est **User Client**.

Dans le cas du serveur de stockage, il s'agit de **PC NVR Server** ; si vous souhaitez utiliser le PC comme enregistreur r seau, vous devez installer cette application.

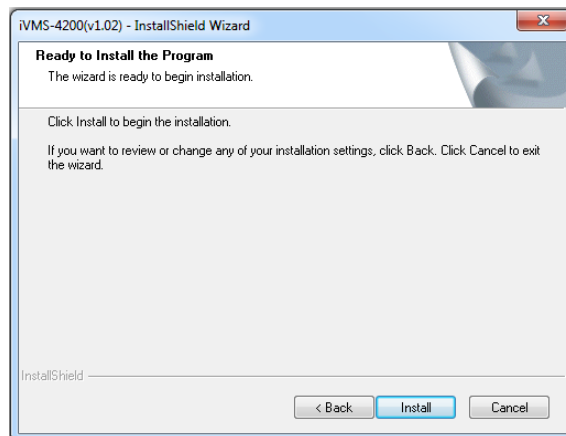
**Stream Media Server** sert   transmettre la vid o et   r duire la consommation de ressources.

**Decoding Server** vous permet de d coder la source vid o et de l'afficher sur le mur vid o.

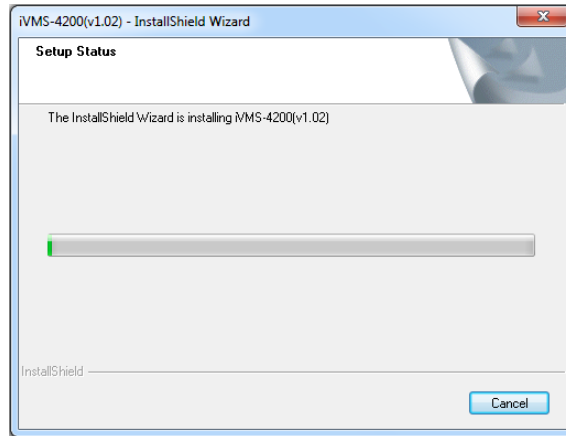
**Encoding Server** sert   l'encodage. Les applications Decoder Server et Encoder Server sont compl mentaires.



5. Cliquez sur Suivant pour ouvrir la fen  tre ci-dessous.



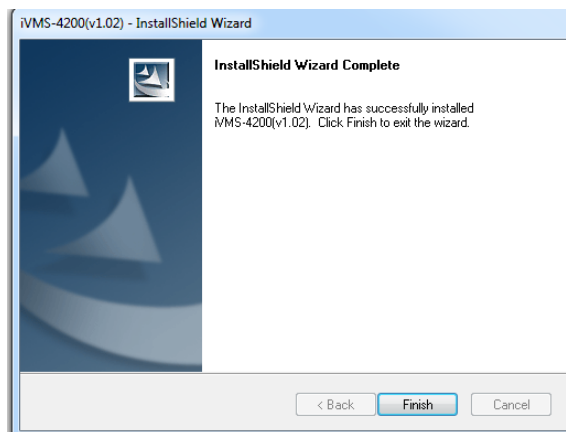
6. Cliquez sur Install pour installer le logiciel.



7. Vous pouvez cocher les cases qui vous intéressent pour créer des raccourcis.



8. Cliquez sur **Suivant**.




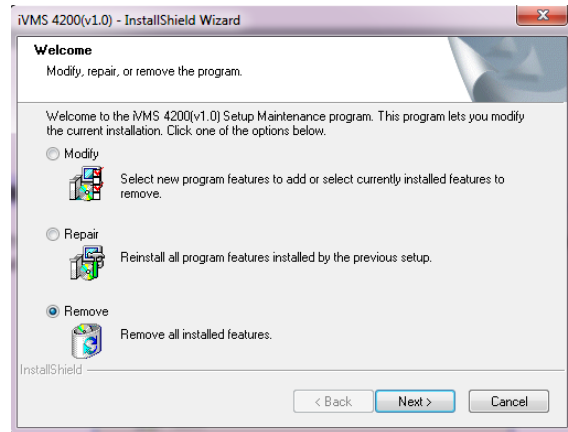
9. Cliquez sur **Terminer** pour terminer l'installation.



## 2.2 D'installation du logiciel

1. Cliquez successivement sur D'émarrer → Tous les programmes → Client 4200 puis sélectionnez D'installer iVMS-4200

 Uninstall iVMS-4200 pour ouvrir la fen'etre suivante :



2. Sélectionnez Supprimer pour d'installer toutes les fonctionnalités puis sur Suivant pour d'installer iVMS-4200 lorsque vous y êtes invité

## 2.3 Enregistrement de l'utilisateur

Au premier d'émarrage d'iVMS-4200, vous devez ouvrir une session en tant que superutilisateur.

Saisissez le nom et le mot de passe de superutilisateur puis confirmez-le dans la boîte de dialogue en cliquant sur **Inscription**. Vous pouvez ensuite ouvrir une session en tant que superutilisateur.

### **Remarque :**

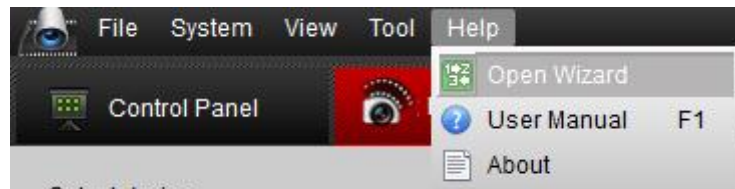
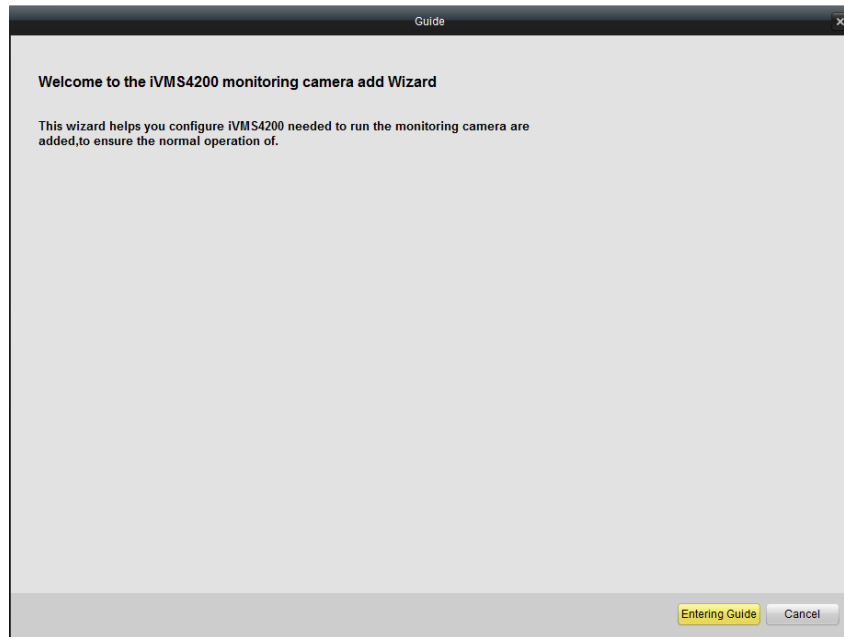
Les touches Entrée, espace et de tabulation ne sont pas valables avec le nom et de mot de passe de l'utilisateur. Le mot de passe est obligatoire. Il ne doit pas comporter moins de six caractères. Il ne doit pas non plus être copié et collé

## 2.4 Assistant d'importation de périphérique

### **Intérêt :**

L'iVMS-4200 a pour principale fonction d'administrer le matériel à distance. Ainsi, la première chose à faire est d'ajouter l'appareil à la liste d'administration. Tous les périphériques gérés par iVMS-4200 doivent être connectés au réseau IP.

A la première utilisation, un message de l'assistant vous demande si vous souhaitez être guidé dans votre découverte des fonctions standard du logiciel client.

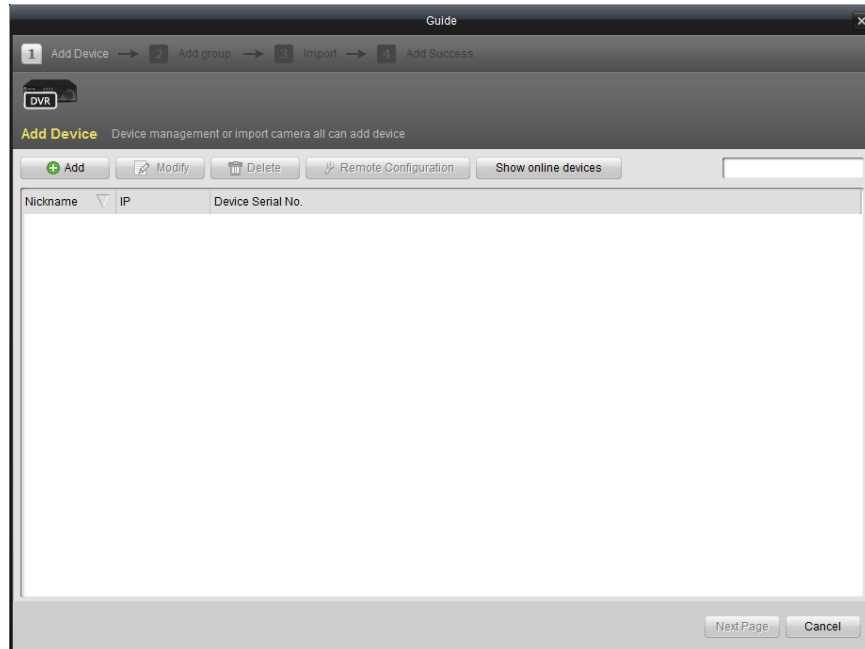


Si ce n'est pas la première fois que vous lancez le logiciel client, vous devez lancer l'assistant manuellement en cliquant sur Aide puis sur Ouvrir l'assistant.

Cliquez sur **Accéder au guide** pour démarrer l'assistant, ou sur **Annuler** pour l'arrêter.

### **Procédure :**

1. Selon les indications données, cliquez sur **Ajouter** pour ajouter des équipements à la liste d'administration du logiciel.



2. Créez un alias pour désigner l'appareil, saisissez son adresse IP et son numéro de port, le nom de l'utilisateur et le mot de passe.
3. Cliquez sur Ajouter pour ajouter le périphérique.

Si vous l'ajoutez avec un nom de domaine, vous pouvez cocher la case Mode domaine privé. Créez alors un alias, saisissez le nom du domaine et le numéro de port puis saisissez le nom d'administrateur et le mot de passe de l'appareil pour l'ajouter.

Vous pouvez également cliquer sur *Afficher les périphériques en ligne* pour afficher l'appareil connecté au même réseau local.

Index	Be Added	Device Type	IP	Port	Serial No.
001	Yes	DS_9016HF_ST	172.6.21.187	8000	DS-9016HF-ST162
002	No	NetDomeSeries	172.6.21.135	8000	DS-2DF1-4010020
003	No	DS_7204HV_ST	172.6.21.72	8000	DVR-SC-4CH-RT0
004	No	DS_2CD8254F...	172.6.21.222	8000	DS-2CD8254F-EIS
005	No	DS_7204HC	172.6.21.232	8000	DS-8104HMI-AGWI

**Procédure :**

- 1) Sélectionnez l'appareil dans la liste. Des informations telles que l'adresse MAC, la version du logiciel et le numéro de série apparaissent alors dans le volet de gauche. Ces informations ne sont pas modifiables.
- 2) Dans la zone Réseau, vous pouvez modifier l'adresse IP, le masque de sous-réseau et le numéro de port en saisissant le mot de passe administrateur de l'appareil.
- 3) Vous pouvez également utiliser le mot de passe par défaut avec le code communiqué par le personnel autorisé.

Device Type	IP	Port	Serial No.
DS_2CD8254F...	172.6.21.222	8000	DS-2CD8254F-EIS0120111124CCRR...
NetDomeSeries	172.6.21.135	8000	DS-2DF1-4010020110816BCWR1234...
DS_7204HC	172.6.21.232	8000	DS-8104HMI-A/GW0120111030BCWR...
DS_9016HF_ST	172.6.21.187	8000	DS-9016HF-ST1620111021BBRR403...
DS_7204HV_ST	172.6.21.72	8000	DVR-SC-4CH-RT0120111104AAWR00...

**Device Information**

MAC Address: 00-40-48-71-cd-49

Software Version: V3.0build 111216

Device Serial No.: DS-2CD8254F-EIS0120111124CCRR405

**Network Information**

IP Address: 172.6.21.222

Subnet Mask: 255.255.255.0

Port: 8000

Please Input Administrator Password: [ ] [Modify]

**Recover Default Password:** [ ] [Restore]

Refresh every 15s [Select device] [Exit]

#### 4. Ajout d'un groupe de caméras

Lorsque vous ajoutez un périphérique, vous pouvez cocher la case Exporter dans le groupe pour l'exporter dans un groupe d'administration. Par défaut, le nom du groupe est celui du matériel que vous venez d'ajouter.

Private Domain Mode

Nickname: [ ]

Address: [ ]

Port: 8000

User Name: [ ]

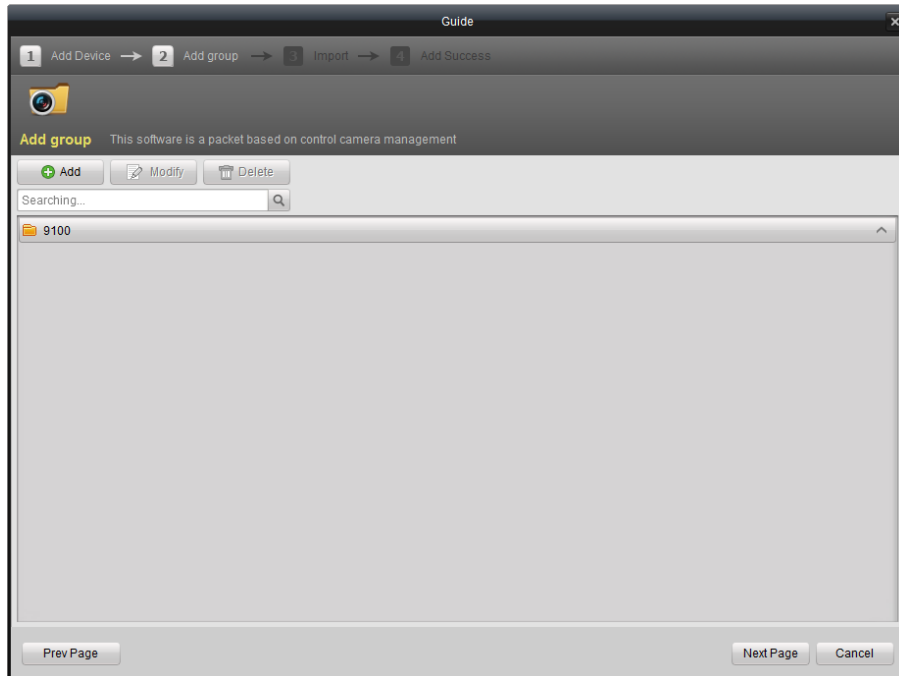
Password: [ ]

Multicast Address: [ ]

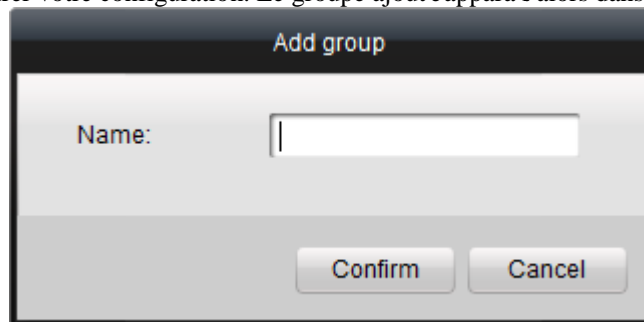
Export to Group

[Show online devices] [Add] [Cancel]

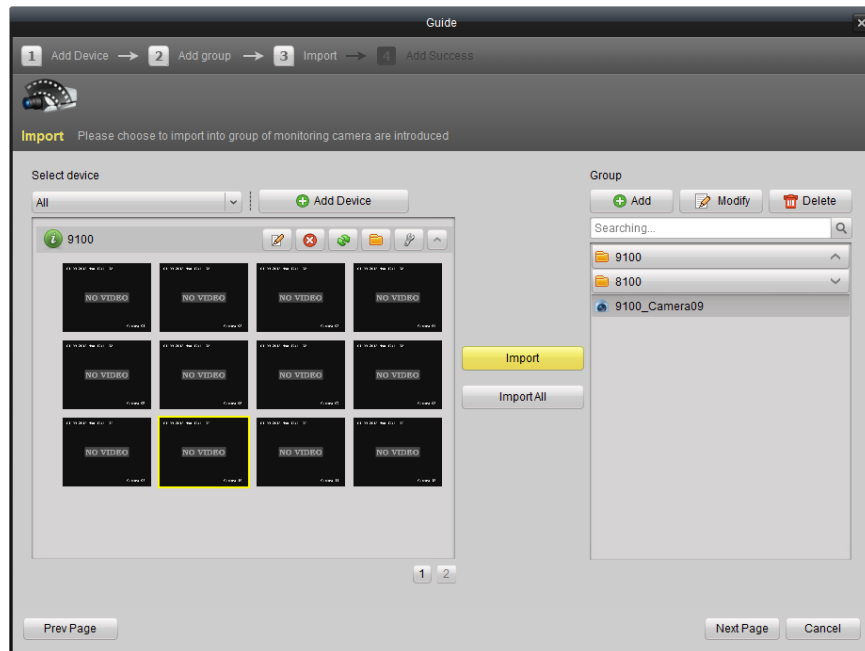
Si vous ne souhaitez pas ajouter le groupe de cette manière en raison du problème du nom par défaut, vous pouvez cliquer sur Page suivante pour ouvrir la fenêtre d'ajout de groupe. Cliquez sur **Enregistrer** pour ajouter un nouvel utilisateur. Cliquez sur **Modifier** pour modifier la configuration du nouvel utilisateur.



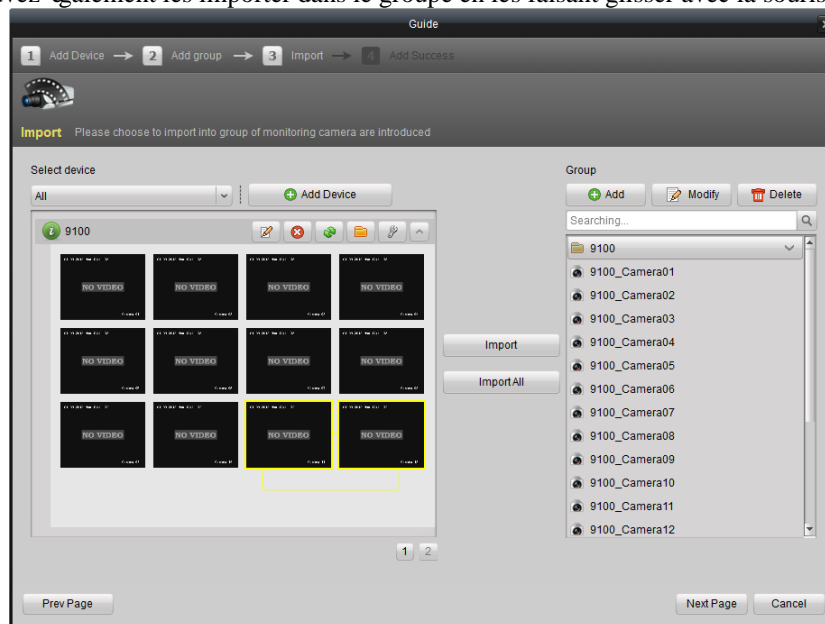
5. Dans la boîte de dialogue Groupe, cliquez sur **Ajouter**. Changez le nom du groupe puis cliquez sur **OK** pour enregistrer votre configuration. Le groupe ajouté apparaît alors dans la liste.



6. Importer dans canaux dans un groupe  
Dans le volet de gauche de la fenêtre d'**importation de caméra**, sélectionnez les canaux puis cliquez sur **Importer** pour les importer dans le groupe sur la droite.



7. Vous pouvez également les importer dans le groupe en les faisant glisser avec la souris.



**Remarque :**

Lorsque vous les ajoutez, les caméras doivent être en ligne.

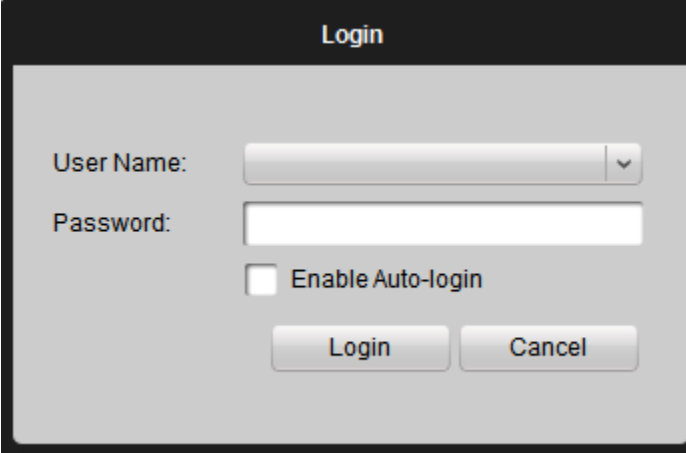
Un canal ne peut être ajouté à un groupe qu'une seule fois, mais il est possible de l'ajouter à des groupes différents.

Vous pouvez ajouter jusqu'à 256 groupes de 64 canaux chacun, le nombre total de canaux de tous les groupes ne devant pas dépasser 1024.

Après avoir importé les canaux sélectionnés dans le groupe, vous pouvez retourner dans le panneau de configuration. Ouvrez alors la vue principale pour voir les canaux que vous avez ajoutés.

## 2.5 Ouverture de session utilisateur

Lorsque vous ouvrez iVMS-4200 après l'avoir enregistré, la boîte de dialogue d'ouverture de session de la figure suivante s'ouvre.

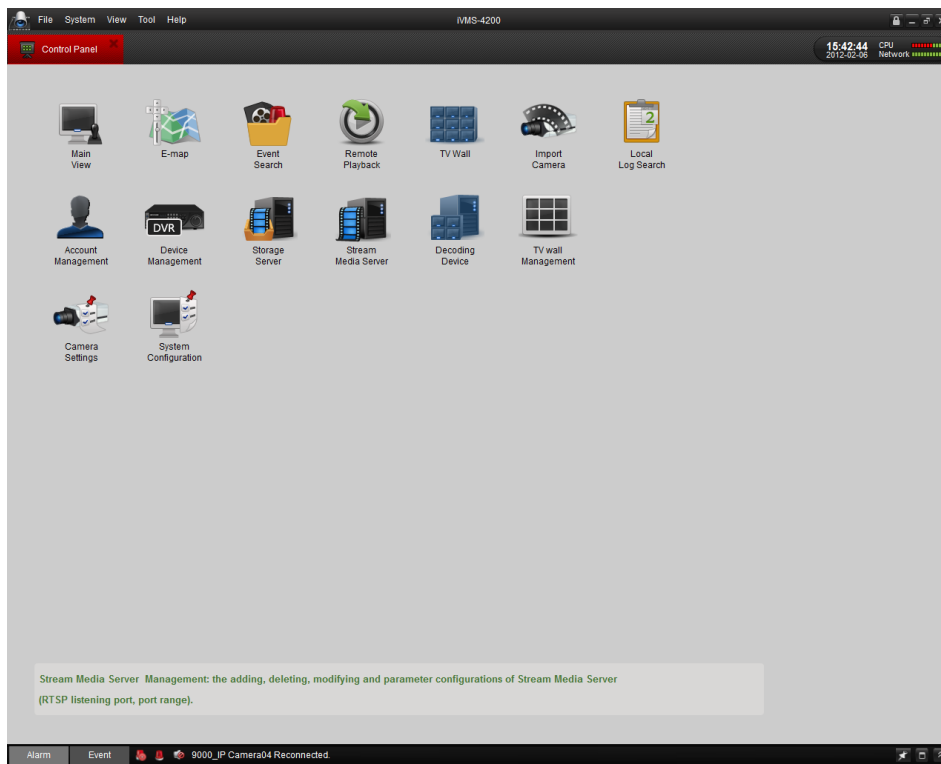
A screenshot of a 'Login' dialog box. The dialog has a title bar with the word 'Login' in the center. Below the title bar, there are two input fields: 'User Name:' followed by a text box with a dropdown arrow on the right, and 'Password:' followed by a text box. Below these fields is a checkbox labeled 'Enable Auto-login'. At the bottom of the dialog, there are two buttons: 'Login' and 'Cancel'.

Saisissez le nom d'utilisateur et le mot de passe puis cliquez sur **Connexion**. Vous pouvez également activer la connexion automatique en cochant la case correspondante. Il n'est alors pas nécessaire de saisir le nom d'utilisateur ni le mot de passe à la prochaine session.




### 3 Présentation du tableau de commande et de la barre de menus

La figure suivante montre le tableau de commande principal d'iVMS-4200 :



#### Barre de menus :

<b>Fichier</b>	Ouvrir une image acquise :	Ouvrez la fenêtre de configuration pour rechercher et ouvrir le fichier de la ou des images acquises dans le dossier du PC hôte.
	Ouvrir un fichier vidéo :	Ouvrez le lecteur vidéo et parcourez le dossier des fichiers vidéo exportés. Cliquez sur  pour parcourir ce dossier sur le PC hôte. Vous pouvez également faire l'acquisition d'images lors de la lecture d'un fichier vidéo.
	Ouvrir un journal :	Ouvrez cette fenêtre pour rechercher le ou les journaux exportés dans le dossier du PC hôte.
	Fermer :	Ferme le client distant iVMS-4200.
	Verrouillage :	Verrouille l'écran. Après avoir verrouillé le système, vous

<b>Système</b>		devez ouvrir une session.
	Changer d'utilisateur :	Permet de changer de session utilisateur.
	Configuration du système :	Ouvre la fenêtre de configuration du système.
	Imp fich config :	Importe le fichier de configuration client à partir de votre ordinateur.
	Exp fich config :	Exporte le fichier de configuration client sur votre ordinateur.
<b>Afficher</b>	1024*768 :	Ouvre la fenêtre dans une résolution de 1024*768.
	1280*1024 :	Ouvre la fenêtre dans une résolution de 1280*1024.
	Plein écran :	Ouvre la fenêtre en plein écran.
	Panneau de configuration :	Ouvre le panneau de configuration.
	Vue principale :	Affiche la <i>vue principale</i> .
	E-map :	Ouvre la fenêtre <i>E-map</i> .
	Rechercher un événement :	Ouvre la fenêtre de <i>recherche d'évènement</i> .
	Mur vidéo :	Fenêtre de configuration du <i>mur vidéo</i> .
<b>Outils</b>	Importer une caméra	Ouvre la fenêtre d' <i>importation de caméra</i> .
	Paramètres de la caméra	Ouvre la fenêtre de <i>configuration de caméra</i> .
	Gestion des comptes	Ouvre la fenêtre de <i>gestion des comptes d'utilisateur</i> .
	Gestion des périphériques	Ouvre la fenêtre de <i>gestion des périphériques</i> .
	Gestion du serveur de stockage	Ouvre la fenêtre de <i>gestion du serveur de stockage</i> .
	Gestion du serveur de diffusion multimédia	Ouvre la fenêtre de <i>gestion du serveur de diffusion multimédia</i> .
	Gestion des périphériques de décodage	Ouvre la fenêtre de <i>gestion des périphériques de décodage</i> .
	Diffusion	Sélectionnez un appareil pour démarrer la diffusion.
<b>Aide</b>	Ouvrir l'assistant	Démarré l'assistant d'importation de caméra.
	A propos de...	Affiche des informations sur le logiciel client telles que le nom de la société et le nom du logiciel, la version, etc.
	Manuel de l'utilisateur (F1)	Cliquez pour ouvrir le manuel de l'utilisateur. Vous pouvez également l'ouvrir en appuyant sur la touche F1 du clavier.

Le tableau de commande comprend les 14 icônes du tableau suivant :


Fonctionnement Options	<b>Vue principale</b>	Affichage d'images vidéo en direct et lecture ; autres opérations (acquisition d'images, enregistrement, pilotage PTZ, etc.)
	<b>E-map</b>	Gestion et affichage E-Map, ainsi que des zones sous surveillance ; opérations E-Map (zoom avant/arrière sur le plan, affichage de point chaud, affichage d'alarme, etc.)
	<b>Recherche d'évènement</b>	Recherche et lecture des enregistrements d'évènement.
	<b>Lecture à distance</b>	Lecture de fichiers vidéo et/ou audio sur le client distant.
	<b>Mur vidéo</b>	Configuration du décodage des canaux et projection sur le mur vidéo.

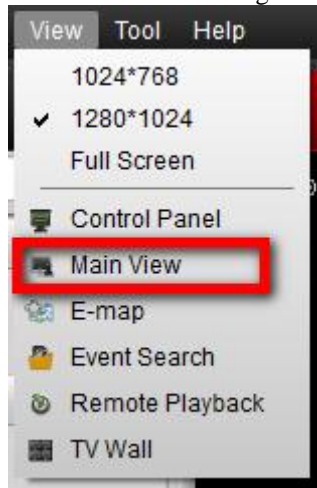
	<b>Importer une caméra</b>	Ajout, modification ou suppression de groupes de caméras ; importation/exportation de caméras
	<b>Recherche de journal local</b>	Recherche, affichage et sauvegarde de journaux locaux (alarmes, fonctionnement, système)
Options d'administration	<b>Gestion des comptes</b>	Ajout, modification ou suppression de paramètres de compte utilisateur ; attribution d'autorisations à chaque utilisateur
	<b>Gestion des périphériques</b>	Ajout, modification ou suppression de enregistreurs ; paramétrage (réseau, entrée/sortie d'alarme, disque dur, etc.) des enregistreurs ajoutés.
	<b>Gestion du serveur de stockage</b>	Ajout, modification ou suppression de serveur de stockage ; paramétrage (programmation d'enregistrement, réseau, disque dur, etc.) du serveur de stockage ajouté
	<b>Serveur de diffusion multimédia</b>	Ajout, modification ou suppression de serveur de diffusion multimédia ; paramétrage (port RTSP, limite supérieure/inférieure, etc.) du serveur de diffusion multimédia ajouté
	<b>Périphérique de décodage</b>	Ajout, modification ou suppression de décodeur ; paramétrage (réseau, entrée/sortie d'alarme, exceptions, etc.) du décodeur ajouté
	<b>Gestion du mur vidéo</b>	Ajout, modification et suppression de mur vidéo.
Options de configuration	<b>Paramètres de la caméra</b>	Paramétrages de caméra (qualité de l'image, programmation d'enregistrement, détection de mouvement, etc.)
	<b>Configuration du système</b>	Configuration des paramètres généraux (chemin des fichiers, sonnerie d'alarme, e-mail, etc.)

## 4 Affichage en direct

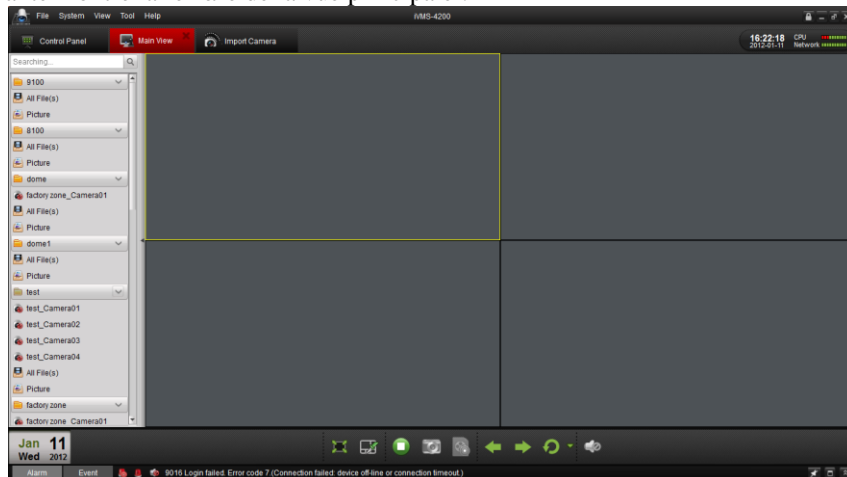
### Avant de commencer :

Pour afficher les images en direct, vous devez d'abord définir un groupe de caméras. Le nom du groupe figure dans la liste de la barre de gauche.


Cliquez sur l'icône de la vue principale  dans le tableau de commande, ou cliquez sur Affichage > Vue principale dans la barre d'outils pour ouvrir la fenêtre d'affichage en direct.






La figure suivante montre la fenêtre de la vue principale :











Etat de la caméra :


Icône	Description
	La caméra est en ligne et opérationnelle.

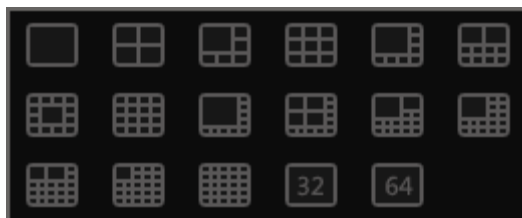
	La caméra est hors ligne.
	La caméra est en mode affichage en direct
	La caméra est en mode enregistrement.

Barre d'outil de la vue principale :



Touche	Nom	Description
	Disposition	Sélection parmi les différentes dispositions proposées.
	Plein écran	Affiche la vidéo en plein écran. Cliquez une nouvelle fois pour restaurer l'affichage précédent.
	Tout arrêter	Arrête l'affichage de toutes les caméras.
	Enregistrement manuel	Démarre l'enregistrement manuel sur le canal sélectionné. Cliquez une nouvelle fois pour l'arrêter.
	Précédent et Suivant	Cliquez pour accéder à la caméra précédente ou suivante.
	Commutation automatique	Démarre la commutation automatique de l'affichage des caméras ou des groupes.
	Volume	Règle le volume pour l'affichage en direct.
	Son en direct	Active/désactive le son en direct

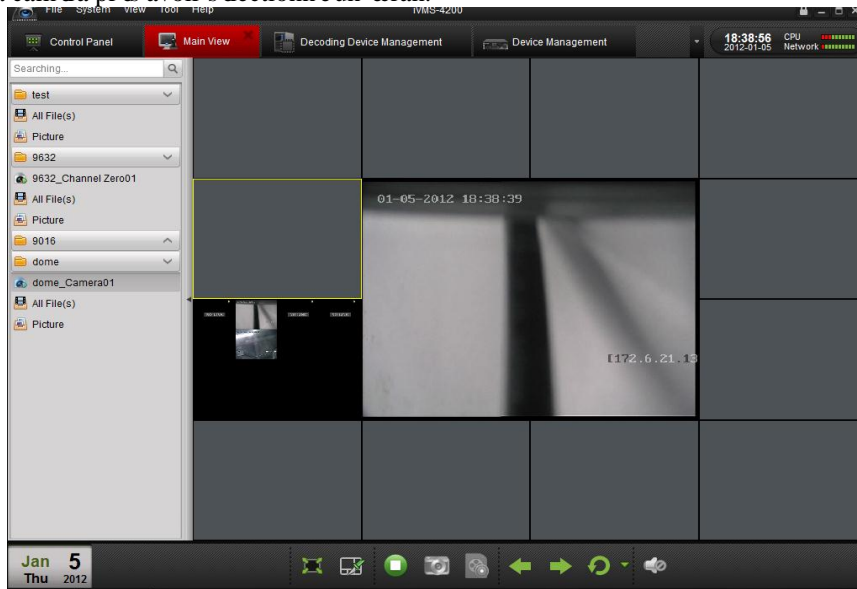
Cliquez sur  pour ouvrir un menu contextuel permettant de choisir la disposition de l'écran en cliquant sur l'icône correspondante.



## Fonctionnement dans le mode affichage en direct

### Démarrer l'affichage en direct sur un canal :

Pour voir la vidéo en direct, faites glisser la caméra de la liste dans la fenêtre d'affichage ou double-cliquez sur le nom de la caméra après avoir sélectionné un écran.



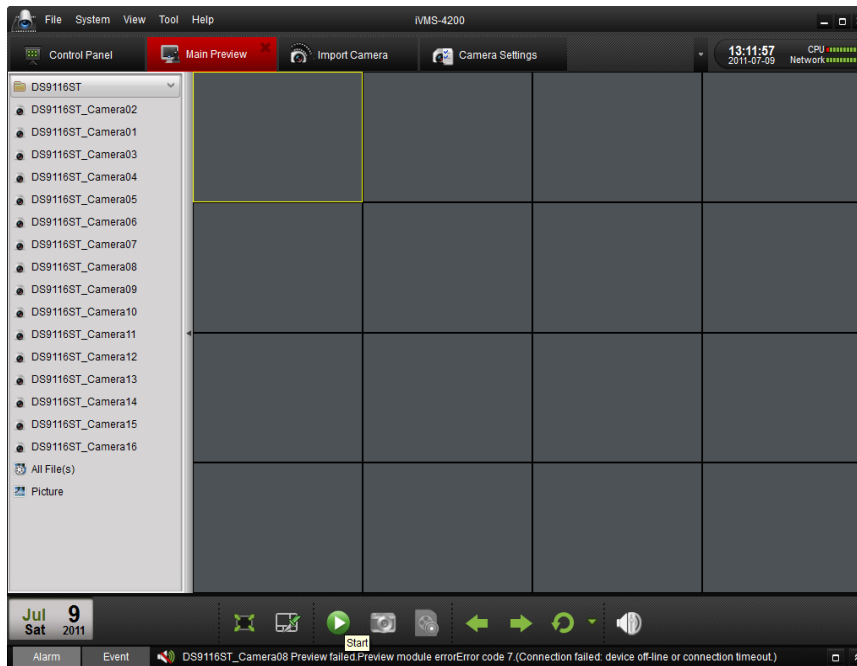
### Démarrer l'affichage en direct d'un groupe de caméras :

Vous pouvez également voir en direct les images de tout le groupe de caméras.

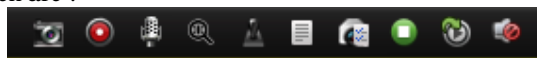
Cliquez sur le nom du groupe puis sur le bouton de lecture au bas de l'écran, comme le montre la figure suivante.




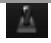





Alternative :

Double-cliquez sur le nom du groupe.





Barre d'outils dans chaque fenêtre :



Touche	Description
	Acquisition
	Démarre l'enregistrement manuel. Cliquez une nouvelle fois pour l'arrêter.
	Démarre le canal de conversation. Cliquez une nouvelle fois pour l'arrêter. Ce canal peut être utilisé pour une seule caméra à la fois. Lorsque vous activez la communication vocale sur une caméra, elle est arrêtée sur l'autre.
	Les 8 touches directionnelles de pilotage PTZ s'affichent sur la vidéo.
	Vérifier l'état de la caméra
	Ouvrir la fenêtre de configuration de caméra
	Arrêter l'affichage en direct
	Lecture à distance d'environ 7 minutes d'enregistrement de la caméra active
	Touche audio : cliquer pour activer ou désactiver

### Arrêter l'affichage en direct :

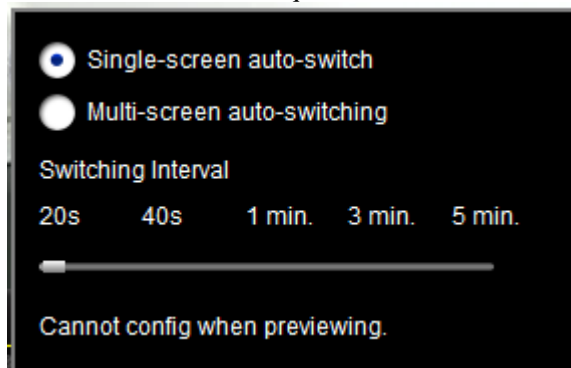
Pour arrêter l'affichage en direct sur un canal, vous pouvez cliquer sur  dans la barre d'outils.


Pour arrêter l'affichage en direct sur tous les canaux à la fois, cliquez sur  dans la barre du bas.

### Affichage en direct par rotation :

Ce mode permet de basculer automatiquement d'un canal à l'autre sur un même écran ou sur plusieurs écrans à la fois.



1. Cliquez sur l'icône  en regard de .
2. Choisissez le mode de commutation automatique et définissez l'intervalle.



3. Cliquez sur  dans la barre d'outils du bas pour démarrer l'affichage en direct par rotation.

### Acquisition dans l'affichage en direct

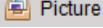
#### Procédure :

1. Sélectionnez l'écran.
2. Cliquez sur  dans la barre d'outils au bas de la vue principale, ou sur  dans la barre d'outils de la fenêtre active.



Une fenêtre miniature montre l'image acquise pour vous informer si l'opération a été effectuée ou non. Dans l'affirmative, le chemin d'enregistrement de l'image est indiqué ; sinon, un message d'erreur s'affiche.

### Pour afficher les images acquises :

- Cliquez sur la fenêtre miniature qui apparaît en bas à droite après l'acquisition.
- Cliquez sur l'icône  dans la barre d'outils de gauche ; toutes les images acquises sur le client distant apparaissent ici.
- Cliquez sur Fichier dans la barre d'outils puis sélectionnez Ouvrir le fichier acquis.

