



Video Intercom Device

Quick Start Guide

This manual is applicable for the following products:

DS-KHXXXX/DS-KDXXXX/DS-KVXXXX/DS-KBXXXX/DS-KMXXXX series video intercom devices.

Safety Instruction:

You must carefully read this manual before use and installation of the product and keep this manual properly.



Warnings:

- All the electronic operation should be strictly compliance with the electrical safety regulations, fire prevention regulations and other related regulations in your local region.
- Please use the power adapter, which is provided by normal company. The power consumption cannot be less than the required value.
- Do not connect several devices to one power adapter as adapter overload may cause over-heat or fire hazard.
- Please make sure that the power has been disconnected before you wire, install or dismantle the device.
- When the product is installed on wall or ceiling, the device shall be firmly fixed.
- If smoke, odors or noise rise from the device, turn off the power at once and unplug the power cable, and then please contact the service center.
- If the product does not work properly, please contact your dealer or the nearest service center. Never attempt to disassemble the device yourself. (We shall not assume any responsibility for problems caused by unauthorized repair or maintenance.)



Cautions

- Do not drop the device or subject it to physical shock, and do not expose it to high electromagnetism radiation. Avoid the equipment installation on vibrations surface or places subject to shock (ignorance can cause equipment damage).
- Do not place the device in extremely hot (refer to the specification of the device for the detailed operating temperature), cold, dusty or damp locations, and do not expose it to high electromagnetic radiation.
- The device cover for indoor use shall be kept from rain and moisture.
- Exposing the equipment to direct sun light, low ventilation or heat source such as heater or radiator is forbidden (ignorance can cause fire danger).
- Do not aim the device at the sun or extra bright places. A blooming or smear may occur otherwise (which is not a malfunction however), and affecting the endurance of sensor at the same time.
- Please use the provided glove when open up the device cover, avoid direct contact with the device cover, because the acidic sweat of the fingers may erode the surface coating of the device cover.
- Please use a soft and dry cloth when clean inside and outside surfaces of the device cover, do not use alkaline detergents.
- Please keep all wrappers after unpack them for future use. In case of any failure occurred, you need to return the device to the factory with the original wrapper. Transportation without the original wrapper may result in damage on the device and lead to additional costs.
- Improper use or replacement of the battery may result in hazard of explosion. Replace with the same or equivalent type only. Dispose of used batteries according to the instructions provided by the battery manufacturer.

Trademarks Acknowledgement

HIKVISION and other Hikvision's trademarks and logos are the properties of Hikvision in various jurisdictions. Other trademarks and logos mentioned below are the properties of their respective owners.

Legal Disclaimer

TO THE MAXIMUM EXTENT PERMITTED BY APPLICABLE LAW, THE PRODUCT DESCRIBED, WITH ITS HARDWARE, SOFTWARE AND FIRMWARE, IS PROVIDED "AS IS", WITH ALL FAULTS AND ERRORS, AND HIKVISION MAKES NO WARRANTIES, EXPRESS OR IMPLIED, INCLUDING WITHOUT LIMITATION, MERCHANTABILITY, SATISFACTORY QUALITY, FITNESS FOR A PARTICULAR PURPOSE, AND NON-INFRINGEMENT OF THIRD PARTY. IN NO EVENT WILL HIKVISION, ITS DIRECTORS, OFFICERS, EMPLOYEES, OR AGENTS BE LIABLE TO YOU FOR ANY SPECIAL, CONSEQUENTIAL, INCIDENTAL, OR INDIRECT DAMAGES, INCLUDING, AMONG OTHERS, DAMAGES FOR LOSS OF BUSINESS PROFITS, BUSINESS INTERRUPTION, OR LOSS OF DATA OR DOCUMENTATION, IN CONNECTION WITH THE USE OF THIS PRODUCT, EVEN IF HIKVISION HAS BEEN ADVISED OF THE POSSIBILITY OF SUCH DAMAGES.

REGARDING TO THE PRODUCT WITH INTERNET ACCESS, THE USE OF PRODUCT SHALL BE WHOLLY AT YOUR OWN RISKS. HIKVISION SHALL NOT TAKE ANY RESPONSIBILITIES FOR ABNORMAL OPERATION, PRIVACY LEAKAGE OR OTHER DAMAGES RESULTING FROM CYBER ATTACK, HACKER ATTACK, VIRUS INSPECTION, OR OTHER INTERNET SECURITY RISKS; HOWEVER, HIKVISION WILL PROVIDE TIMELY TECHNICAL SUPPORT IF REQUIRED.

SURVEILLANCE LAWS VARY BY JURISDICTION. PLEASE CHECK ALL RELEVANT LAWS IN YOUR JURISDICTION BEFORE USING THIS PRODUCT IN ORDER TO ENSURE THAT YOUR USE CONFORMS THE APPLICABLE LAW. HIKVISION SHALL NOT BE LIABLE IN THE EVENT THAT THIS PRODUCT IS USED WITH ILLEGITIMATE PURPOSES.

IN THE EVENT OF ANY CONFLICTS BETWEEN THIS MANUAL AND THE APPLICABLE LAW, THE LATER PREVAILS.



PRODUCED BY:

Hangzhou Hikvision Digital Technology Co. Ltd.
Qianmo Road 555, Binjiang District, Hangzhou
310052, China
Made in China

CONTACT INFORMATION:

Hangzhou Hikvision Digital Technology Co. Ltd.
Qianmo Road 555, Binjiang District, Hangzhou
310052, China

Tel: +86-571-8807-5998

Fax: +86-571-8993-5635

This document introduces the procedure of using the DS-KHXXXX/DS-KDXXXX/DS-KVXXXX/DS-KBXXXX/DS-KMXXXX series video intercom devices.

Step 1. Perform the wiring of device.

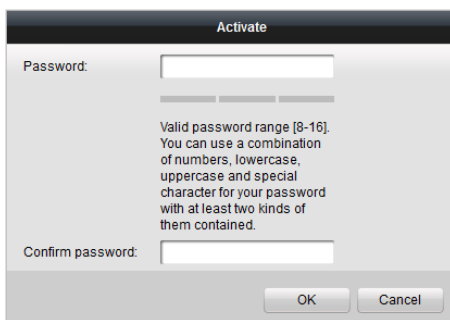
Step 2. Install the device.

- 1) Install the device with the suggested gang box or wall mounting plate. For detail information, see *User Manual* which can be downloaded from www.hikvision.com.

Note: The master station does not require any installation.

Step 3. Activate the device via Batch Configuration Tool or iVMS-4200 Client Software.

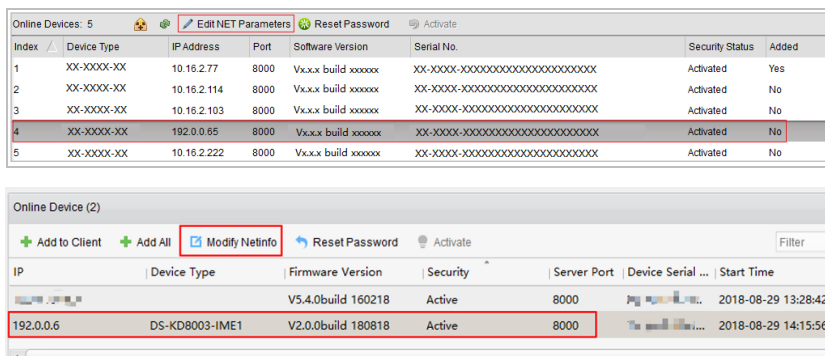
- 1) Power on the door station, and run Batch Configuration Tool or iVMS-4200 Client Software.
- 2) Select the inactive door station on the online device area, and click **Activate**.



- 3) Enter and confirm your password, and click **OK** to finish activation.

Step 4. Modify the IP address of the device via Batch Configuration Tool or iVMS-4200 Client Software.

- 1) Select the activated device.
- 2) Click **Edit NET Parameters** or **Modify Netinfo**.
- 3) Modify the IP address to the same subnet with your computer.



Note: Only after modifying the IP address to the same subnet with your computer, you can operate and configure the device via LAN (Local Area Network).

Note: According to different device types, select a correct tool to activate and modify the parameters.

Step 5. Log in to the iVMS-4200 client software or Batch Configuration Tool, and add the device.

Step 6. Perform configurations and operations of the device. For detail information, see *User Manual* which can be downloaded from www.hikvision.com.

TECHNICAL SUPPORT

In case of any problem, please immediately contact the local after-sales service authorized by Hikvision.

Diese Anleitung gilt für folgende Produkte:

DS-KHXXXX/DS-KDXXXX/DS-KVXXXX Videosprechanlagen.

Sicherheitshinweis:

Lesen Sie vor der Benutzung und Installation der Kamera aufmerksam diese Anleitung und bewahren Sie sie sicher auf.



Warnung:

- Alle elektronischen Einrichtungen müssen den geltenden Sicherheitsvorschriften, Brandschutzbestimmungen und anderen relevanten Vorschriften für den Installationsort entsprechen.
- Verwenden Sie bitte einen handelsüblichen Netzadapter. Die Leistungsaufnahme darf nicht unter dem erforderlichen Wert liegen.
- Schließen Sie nicht mehrere Geräte an einen Netzadapter an, weil eine Überlastung des Adapters zur Überhitzung und dadurch zur Brandgefahr führen kann.
- Achten Sie bitte darauf, die Stromversorgung zu unterbrechen, bevor Sie das Gerät verdrahten, installieren oder demontieren.
- Im Fall einer Wand- oder Deckenmontage muss das Produkt sicher befestigt werden.
- Sollte das Gerät Rauch, Geruch oder Geräusche abgeben, unterbrechen Sie sofort die Stromversorgung und wenden sich an den Kundendienst.
- Sollte das Produkt nicht einwandfrei funktionieren, wenden Sie sich bitte an den Händler oder nächstgelegenen Kundendienst. Versuchen Sie keinesfalls, das Gerät selbst zu demontieren. (Wir haften nicht für Probleme, die auf unbefugte Reparatur- oder Instandhaltungsmaßnahmen zurückzuführen sind.)



Vorsicht

- Lassen Sie das Gerät nicht fallen und setzen Sie sie weder Stoßeinwirkung noch hoher elektromagnetischer Strahlung aus. Installieren Sie das Gerät nicht auf schwingenden Flächen oder an Stellen, die Stoßeinwirkungen ausgesetzt sind (andernfalls könnte das Gerät beschädigt werden).
- Schützen Sie das Gerät vor extrem heißen oder kalten Temperaturen (genaue Angaben hierzu enthält das technische Datenblatt), staubigen oder feuchten Umgebungsbedingungen sowie hoher elektromagnetischer Strahlung.
- Die Geräteabdeckung für Inneninstallationen muss vor Regen und Feuchtigkeit geschützt werden.
- Schützen Sie das Gerät vor direkter Sonneneinstrahlung, geringer Luftzirkulation oder Wärmequellen wie Heizstrahlern oder Heizkörpern (andernfalls besteht Brandgefahr).
- Richten Sie das Gerät nicht auf die Sonne oder besonders helle Stellen aus. Es kann dadurch zu Spiegelungseffekten oder Bildschlieren kommen (was im Übrigen keine Fehlfunktion darstellt), wobei möglicherweise auch der Sensor in seiner Funktionsdauer beeinträchtigt wird.
- Benutzen Sie bitte beim Öffnen der Geräteabdeckung den mitgelieferten Handschuh. Vermeiden Sie den direkten Kontakt mit der Geräteabdeckung, weil die Beschichtung durch Handschweiß angegriffen werden kann.
- Benutzen Sie bitte keine alkalischen Reinigungsmittel, sondern ein weiches, trockenes Tuch, um die Innen- und Außenflächen der Geräteabdeckung zu reinigen.
- Bewahren Sie bitte das gesamte Verpackungsmaterial für zukünftige Zwecke auf. Im Fall einer Fehlfunktion schicken Sie das Gerät bitte in der Originalverpackung an den Hersteller zurück. Der Transport ohne die Originalverpackung kann zu Schäden am Gerät führen und zusätzliche Kosten nach sich ziehen.
- Bei unsachgemäßer Benutzung oder Auswechslung der Batterie besteht Explosionsgefahr. Ersetzen Sie sie nur durch eine andere desselben oder eines entsprechenden Typs. Verbrauchte Batterien sind gemäß Herstelleranweisung zu entsorgen.

Trademarks Acknowledgement

HIKVISION and other Hikvision's trademarks and logos are the properties of Hikvision in various jurisdictions. Other trademarks and logos mentioned below are the properties of their respective owners.

Legal Disclaimer

TO THE MAXIMUM EXTENT PERMITTED BY APPLICABLE LAW, THE PRODUCT DESCRIBED, WITH ITS HARDWARE, SOFTWARE AND FIRMWARE, IS PROVIDED "AS IS", WITH ALL FAULTS AND ERRORS, AND HIKVISION MAKES NO WARRANTIES, EXPRESS OR IMPLIED, INCLUDING WITHOUT LIMITATION, MERCHANTABILITY, SATISFACTORY QUALITY, FITNESS FOR A PARTICULAR PURPOSE, AND NON-INFRINGEMENT OF THIRD PARTY. IN NO EVENT WILL HIKVISION, ITS DIRECTORS, OFFICERS, EMPLOYEES, OR AGENTS BE LIABLE TO YOU FOR ANY SPECIAL, CONSEQUENTIAL, INCIDENTAL, OR INDIRECT DAMAGES, INCLUDING, AMONG OTHERS, DAMAGES FOR LOSS OF BUSINESS PROFITS, BUSINESS INTERRUPTION, OR LOSS OF DATA OR DOCUMENTATION, IN CONNECTION WITH THE USE OF THIS PRODUCT, EVEN IF HIKVISION HAS BEEN ADVISED OF THE POSSIBILITY OF SUCH DAMAGES.

REGARDING TO THE PRODUCT WITH INTERNET ACCESS, THE USE OF PRODUCT SHALL BE WHOLLY AT YOUR OWN RISKS. HIKVISION SHALL NOT TAKE ANY RESPONSIBILITIES FOR ABNORMAL OPERATION, PRIVACY LEAKAGE OR OTHER DAMAGES RESULTING FROM CYBER ATTACK, HACKER ATTACK, VIRUS INSPECTION, OR OTHER INTERNET SECURITY RISKS; HOWEVER, HIKVISION WILL PROVIDE TIMELY TECHNICAL SUPPORT IF REQUIRED.

SURVEILLANCE LAWS VARY BY JURISDICTION. PLEASE CHECK ALL RELEVANT LAWS IN YOUR JURISDICTION BEFORE USING THIS PRODUCT IN ORDER TO ENSURE THAT YOUR USE CONFORMS THE APPLICABLE LAW. HIKVISION SHALL NOT BE LIABLE IN THE EVENT THAT THIS PRODUCT IS USED WITH ILLEGITIMATE PURPOSES.

IN THE EVENT OF ANY CONFLICTS BETWEEN THIS MANUAL AND THE APPLICABLE LAW, THE LATER PREVAILS.



HERGESTELLT VON:

Hangzhou Hikvision Digital Technology Co. Ltd.
Qianmo Road 555, Binjiang District, Hangzhou
310052, China
Hergestellt in China

KONTAKT:

Hangzhou Hikvision Digital Technology Co. Ltd.
Qianmo Road 555, Binjiang District, Hangzhou
310052, China

Tel.: +86-571-8807-5998

Fax: +86-571-8993-5635

Dieses Dokument enthält Benutzungshinweise für die Videosprechanlagen der Modellreihe DS-KHXXXX/DS-KDXXXX/DS-KVXXXX/DS-KBXXXX/DS-KMXXXX.

Schritt 1. Nehmen Sie die Verdrahtung des Geräts vor.

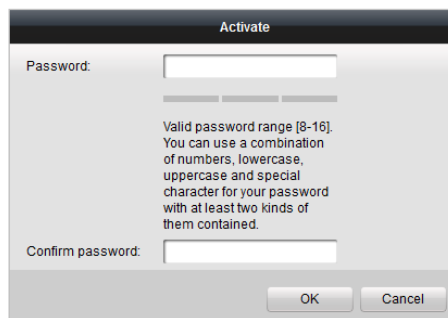
Schritt 2. Installieren Sie das Gerät.

- 1) Installieren Sie das Gerät mit Hilfe der empfohlenen Verbindungsdose oder Wandmontagehalterung. Einzelheiten hierzu finden Sie im *Benutzerhandbuch*, das Sie sich von www.hikvision.com herunterladen können.

Hinweis: Die Master-Station erfordert keinerlei Installation.

Schritt 3. Aktivieren des Geräts mit dem Batch-Konfigurationswerkzeug oder der Client-Software iVMS-4200.

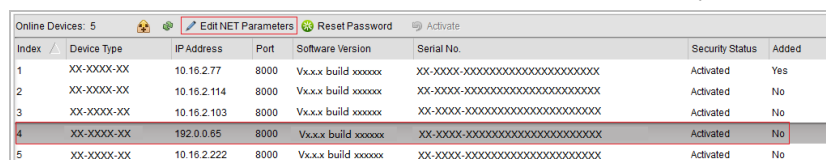
- 1) Schalten Sie die Türstation ein und rufen Sie das Batch-Konfigurationswerkzeug oder die Client-Software iVMS-4200 auf.
- 2) Wählen Sie die inaktive Türstation im Bereich Online Device und klicken Sie auf **Activate**.



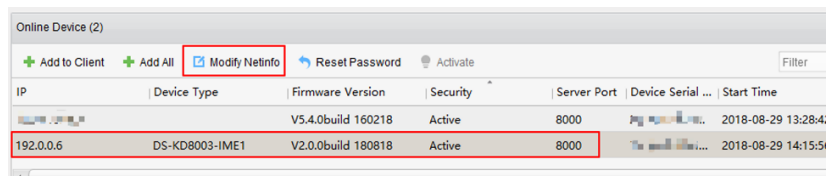
- 3) Geben Sie Ihr Passwort ein, bestätigen Sie es und klicken Sie auf **OK**, um die Aktivierung abzuschließen.

Schritt 4. Ändern der IP-Adresse des Geräts mit dem Batch-Konfigurationswerkzeug oder der Client-Software iVMS-4200.

- 1) Wählen Sie das aktivierte Gerät.
- 2) Klicken Sie auf **Edit NET Parameters** oder **Modify Netinfo**.
- 3) Ändern Sie die IP-Adresse so, dass sie dasselbe Subnetz wie der Computer hat.



Index	Device Type	IP Address	Port	Software Version	Serial No.	Security Status	Added
1	XX-XXXX-XX	10.16.2.77	8000	Vx.x.x build xxxxxx	XX-XXXX-XXXXXXXXXXXXXXXXXXXX	Activated	Yes
2	XX-XXXX-XX	10.16.2.114	8000	Vx.x.x build xxxxxx	XX-XXXX-XXXXXXXXXXXXXXXXXXXX	Activated	No
3	XX-XXXX-XX	10.16.2.103	8000	Vx.x.x build xxxxxx	XX-XXXX-XXXXXXXXXXXXXXXXXXXX	Activated	No
4	XX-XXXX-XX	192.0.0.65	8000	Vx.x.x build xxxxxx	XX-XXXX-XXXXXXXXXXXXXXXXXXXX	Activated	No
5	XX-XXXX-XX	10.16.2.222	8000	Vx.x.x build xxxxxx	XX-XXXX-XXXXXXXXXXXXXXXXXXXX	Activated	No



IP	Device Type	Firmware Version	Security	Server Port	Device Serial ...	Start Time
		V5.4.0 build 160218	Active	8000		2018-08-29 13:28:42
192.0.0.6	DS-KD8003-IME1	V2.0.0 build 180818	Active	8000		2018-08-29 14:15:56

Hinweis: Sie können das Gerät über das LAN (Lokales Netzwerk) nur bedienen und konfigurieren, nachdem Sie die IP-Adresse so geändert haben, dass sie dasselbe Subnetz wie der Computer hat.

Hinweis: Wählen Sie entsprechend den unterschiedlichen Gerätetypen ein geeignetes Werkzeug zum Aktivieren und Ändern der Parameter.

Schritt 5. Melden Sie sich bei der iVMS-4200 Client-Software oder dem Batch Configuration Tool an und fügen Sie das Gerät hinzu.

Schritt 6. Nehmen Sie die gewünschten Konfigurationen und Maßnahmen am Gerät vor. Einzelheiten hierzu finden Sie im *Benutzerhandbuch*, das Sie sich von www.hikvision.com herunterladen können.

TECHNISCHE UNTERSTÜTZUNG

Bei Problemen wenden Sie sich bitte unverzüglich an einen von Hikvision autorisierten Kundendienstbetrieb vor Ort.

Este manual se aplica a los siguientes productos:

Dispositivos intercomunicadores de vídeo de las series DS-KHXXXX/DS-KDXXXX/DS-KVXXXX/DS-KBXXXX/
DS-KMXXXX.

Instrucciones de seguridad:

Debe leer este manual con atención antes de utilizar e instalar el producto y guardarlo adecuadamente.



Advertencias:

- Todas las operaciones de electrónica deben respetar estrictamente los reglamentos de seguridad eléctrica, los reglamentos de prevención de incendios y otras normativas relativas de su región.
- Utilice el adaptador de corriente que le suministrará su empresa habitual. El consumo de potencia no puede ser inferior al valor requerido.
- No conecte varios dispositivos en un solo adaptador de corriente ya que la sobrecarga del adaptador podría provocar un sobrecalentamiento y producirse riesgo de incendio.
- Asegúrese de que ha desconectado la alimentación antes de colocar los cables, instalar o desmontar el dispositivo.
- Cuando el producto se instale en la pared o en el techo, debe fijar el dispositivo firmemente.
- Si el dispositivo despidе humo, olores o ruido, apáguelo de inmediato y desenchufe el cable de alimentación; a continuación, póngase en contacto con el centro de servicio.
- Si este producto deja de funcionar con normalidad, póngase en contacto con el proveedor o el servicio técnico más cercano. Nunca intente desmontar el dispositivo por su cuenta. (No asumiremos ningún tipo de responsabilidad por problemas provocados por una reparación o mantenimiento no autorizados).



Precauciones:

- No deje caer el dispositivo ni lo someta a golpes fuertes y no lo exponga a radiación electromagnética elevada. Evite la instalación del equipo sobre superficies vibratorias o en lugares sometidos a golpes (pasar por alto esta precaución podría provocar daños en el equipo).
- No coloque el dispositivo en lugares extremadamente cálidos (consulte las especificaciones del dispositivo para ver la temperatura de funcionamiento detallada), fríos, ni en lugares con polvo o humedad y No lo exponga a radiación electromagnética intensa.
- La cubierta del dispositivo para uso en interiores debe mantenerse alejada de la lluvia y la humedad.
- No se permite exponer el equipo a la luz solar directa, en zonas de poca ventilación o cerca de una fuente de calor como, por ejemplo, un calentador o un radiador (pasar por alto esta precaución podría provocar un incendio).
- No dirija el dispositivo hacia el sol o hacia fuentes de luz muy intensa. De lo contrario se podría producir un deslumbramiento o emborronamiento (que, no obstante, no es una avería) y, al mismo tiempo, afectar a la resistencia del sensor.
- Utilice el guante suministrado al abrir la cubierta del dispositivo, evite el contacto directo con la cubierta del dispositivo, ya que el sudor ácido de los dedos podría erosionar el revestimiento superficial de la cubierta del dispositivo.
- Utilice un trapo seco y suave para limpiar las superficies internas y externas de la cubierta del dispositivo, no utilice detergentes alcalinos.
- Se recomienda conservar todos los envoltorios después del desembalaje para su uso futuro. En caso de que se haya producido alguna avería, tiene que devolver el dispositivo a la fábrica con el envoltorio original. El transporte sin el envoltorio original podría producir daños en el dispositivo y suponer un recargo adicional.

- El uso inadecuado o la sustitución de la batería podrían provocar riesgo de explosión. Sustituya el equipo exclusivamente por otro de tipo similar o equivalente. Deseche las pilas usadas de acuerdo a las instrucciones facilitadas por el fabricante de las mismas.

Trademarks Acknowledgement

HIKVISION and other Hikvision's trademarks and logos are the properties of Hikvision in various jurisdictions. Other trademarks and logos mentioned below are the properties of their respective owners.

Legal Disclaimer

TO THE MAXIMUM EXTENT PERMITTED BY APPLICABLE LAW, THE PRODUCT DESCRIBED, WITH ITS HARDWARE, SOFTWARE AND FIRMWARE, IS PROVIDED "AS IS", WITH ALL FAULTS AND ERRORS, AND HIKVISION MAKES NO WARRANTIES, EXPRESS OR IMPLIED, INCLUDING WITHOUT LIMITATION, MERCHANTABILITY, SATISFACTORY QUALITY, FITNESS FOR A PARTICULAR PURPOSE, AND NON-INFRINGEMENT OF THIRD PARTY. IN NO EVENT WILL HIKVISION, ITS DIRECTORS, OFFICERS, EMPLOYEES, OR AGENTS BE LIABLE TO YOU FOR ANY SPECIAL, CONSEQUENTIAL, INCIDENTAL, OR INDIRECT DAMAGES, INCLUDING, AMONG OTHERS, DAMAGES FOR LOSS OF BUSINESS PROFITS, BUSINESS INTERRUPTION, OR LOSS OF DATA OR DOCUMENTATION, IN CONNECTION WITH THE USE OF THIS PRODUCT, EVEN IF HIKVISION HAS BEEN ADVISED OF THE POSSIBILITY OF SUCH DAMAGES.

REGARDING TO THE PRODUCT WITH INTERNET ACCESS, THE USE OF PRODUCT SHALL BE WHOLLY AT YOUR OWN RISKS. HIKVISION SHALL NOT TAKE ANY RESPONSIBILITIES FOR ABNORMAL OPERATION, PRIVACY LEAKAGE OR OTHER DAMAGES RESULTING FROM CYBER ATTACK, HACKER ATTACK, VIRUS INSPECTION, OR OTHER INTERNET SECURITY RISKS; HOWEVER, HIKVISION WILL PROVIDE TIMELY TECHNICAL SUPPORT IF REQUIRED.

SURVEILLANCE LAWS VARY BY JURISDICTION. PLEASE CHECK ALL RELEVANT LAWS IN YOUR JURISDICTION BEFORE USING THIS PRODUCT IN ORDER TO ENSURE THAT YOUR USE CONFORMS THE APPLICABLE LAW. HIKVISION SHALL NOT BE LIABLE IN THE EVENT THAT THIS PRODUCT IS USED WITH ILLEGITIMATE PURPOSES.

IN THE EVENT OF ANY CONFLICTS BETWEEN THIS MANUAL AND THE APPLICABLE LAW, THE LATER PREVAILS.



PRODUCIDO POR:

Hangzhou Hikvision Digital Technology Co. Ltd.
Qianmo Road 555, Binjiang District, Hangzhou
310052, China
Fabricado en China

IMPORTADO A EU POR::

Hikvision Spain
Almazara 9
28760 Tres Cantos (Madrid)
Spain
Tel: +34 91 737 16 55
Email: info.es@hikvision.com

Este documento presenta el procedimiento para usar los dispositivos intercomunicadores de vídeo de las series DS-KHXXXX/DS-KDXXXX/DS-KVXXXX/DS-KBXXXX/DS-KMXXXX.

Paso 1. Conectar los cables del dispositivo.

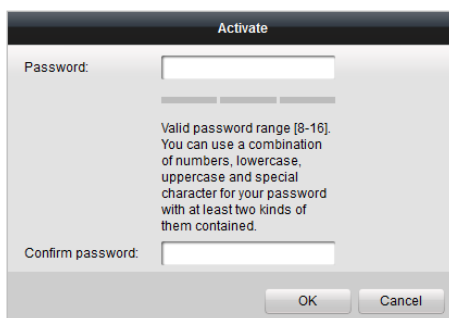
Paso 2. Instalar el dispositivo.

- 1) Instale el dispositivo con la caja de conexiones o la placa de montaje en pared recomendada. Para ver la información detallada, consulte el *Manual de usuario* que podrá descargar desde www.hikvision.com.

Nota: La estación maestra no requiere instalación.

Paso 3. Activar el dispositivo mediante la herramienta de configuración de lotes o el software de cliente iVMS-4200.

- 1) Encienda el videoportero y ejecute la herramienta de configuración de lotes o el software de cliente iVMS-4200.
- 2) Seleccione el videoportero inactivo en el área del dispositivo en línea y haga clic en **Activate**.



- 3) Introduzca y confirme su contraseña, y haga clic en **OK** para finalizar la activación.

Paso 4. Modificar la dirección IP del dispositivo mediante la herramienta de configuración de lotes o el software de cliente iVMS-4200.

- 1) Seleccione el dispositivo activado.
- 2) Haga clic en **Edit NET Parameters** o **Modify Netinfo**.
- 3) Modifique la dirección IP en la misma subred con su ordenador.

Index	Device Type	IP Address	Port	Software Version	Serial No.	Security Status	Added
1	XX-XXXX-XX	10.16.2.77	8000	Vx.x.x build xxxxxx	XX-XXXX-XXXXXXXXXXXXXXXXXXXX	Activated	Yes
2	XX-XXXX-XX	10.16.2.114	8000	Vx.x.x build xxxxxx	XX-XXXX-XXXXXXXXXXXXXXXXXXXX	Activated	No
3	XX-XXXX-XX	10.16.2.103	8000	Vx.x.x build xxxxxx	XX-XXXX-XXXXXXXXXXXXXXXXXXXX	Activated	No
4	XX-XXXX-XX	192.0.0.65	8000	Vx.x.x build xxxxxx	XX-XXXX-XXXXXXXXXXXXXXXXXXXX	Activated	No
5	XX-XXXX-XX	10.16.2.222	8000	Vx.x.x build xxxxxx	XX-XXXX-XXXXXXXXXXXXXXXXXXXX	Activated	No

IP	Device Type	Firmware Version	Security	Server Port	Device Serial ...	Start Time
		V5.4.0 build 160218	Active	8000		2018-08-29 13:28:42
192.0.0.6	DS-KD8003-IME1	V2.0.0 build 180818	Active	8000		2018-08-29 14:15:56

Nota: Solo podrá operar y configurar el dispositivo mediante LAN (red de área local) tras haber modificado la dirección IP en la misma subred con su ordenador.

Nota: De acuerdo con los diferentes tipos de dispositivos, seleccione una herramienta correcta para activar y modificar los parámetros.

Paso 5. Iniciar sesión en el software de cliente iVMS-4200 o en la herramienta de configuración de lotes y añadir el dispositivo.

Paso 6. Realizar configuraciones y operaciones del dispositivo. Para ver la información detallada, consulte el *Manual de usuario* que podrá descargar desde www.hikvision.com.

ASISTENCIA TÉCNICA

Si experimenta algún problema, póngase en contacto de inmediato con el servicio posventa local autorizado por Hikvision.

Le présent manuel s'applique aux produits suivants :

Périphériques d'interphonie vidéo des séries DS-KHXXXX/DS-KDXXXX/DS-KVXXXX/DS-KBXXXX/DS-KMXXXX.

Consignes de sécurité :

Vous devez lire soigneusement ce manuel avant d'installer et d'utiliser ce produit, et le conserver de manière appropriée.



Avertissements :

- Tous les éléments électroniques doivent respecter à la lettre la réglementation locale sur la sécurité des installations électriques, sur la prévention des incendies et des réglementations connexes en vigueur.
- Utilisez un adaptateur fourni par une entreprise agréée. La consommation électrique ne doit pas être inférieure à la valeur exigée.
- Ne branchez pas plusieurs appareils sur un même adaptateur ; toute surcharge de l'adaptateur pouvant entraîner sa surchauffe ou provoquer un incendie.
- Veillez à bien déconnecter la source d'alimentation avant de câbler, installer ou démonter l'appareil.
- Lors de l'installation au mur ou au plafond, assurez-vous que l'appareil est bien fixé.
- Si l'appareil dégage de la fumée ou une odeur suspecte, ou s'il émet des bruits inhabituels, éteignez-le et débranchez le câble d'alimentation, puis contactez le SAV.
- Si le produit ne fonctionne pas correctement, contactez votre revendeur ou le SAV le plus proche. Vous ne devez en aucun cas essayer de démonter le produit vous-même. (Nous déclinons toute responsabilité en cas de problèmes découlant d'une intervention ou d'une réparation effectuée sans autorisation.)



Précautions

- Évitez de faire tomber l'appareil, de le heurter et de l'exposer à des rayonnements électromagnétiques de forte intensité. Évitez d'installer l'équipement sur des surfaces vibrantes ou à des emplacements subissant des chocs fréquents (au risque de l'endommager).
- N'installez pas l'appareil à un emplacement trop chaud ou trop froid (reportez-vous à la spécification de l'appareil pour connaître la température de fonctionnement précise), poussiéreux ou humide. Ne l'exposez pas non plus à des rayonnements électromagnétiques élevés.
- Le capot de l'appareil pour installation intérieure ne doit pas être exposé à la pluie, ni à l'humidité.
- Il est formellement interdit d'exposer l'équipement directement au soleil, à un environnement mal ventilé ou à une source de chaleur telle qu'une chaudière ou un radiateur (au risque de provoquer un incendie).
- N'orientez pas l'appareil vers le soleil ou des sources de lumière très vive. Dans le cas contraire, un voile ou des traînées risquent de se former (ce qui ne constitue toutefois pas un dysfonctionnement) et la résistance du capteur peut également être affectée.
- Utilisez le gant fourni pour ouvrir le capot du dôme et évitez tout contact direct avec celui-ci, l'acidité de la sudation des doigts pouvant éroder le revêtement du capot de l'appareil.
- Utilisez un chiffon doux et sec pour nettoyer les surfaces intérieures et extérieures du capot de l'appareil. N'utilisez pas de détergents alcalins.
- Conservez tous les emballages ; ils pourront vous resservir ultérieurement. En cas de panne, renvoyez l'appareil à l'usine dans son emballage d'origine. Si l'appareil est transporté hors de son emballage d'origine, il risque d'être abîmé, entraînant des frais supplémentaires.
- Une mauvaise utilisation de la batterie ou un remplacement erroné peut entraîner un risque d'explosion. Ne la remplacez que par une batterie identique ou de type équivalent. Mettez les batteries usagées au rebut conformément aux instructions du fabricant.

Trademarks Acknowledgement

HIKVISION and other Hikvision's trademarks and logos are the properties of Hikvision in various jurisdictions. Other trademarks and logos mentioned below are the properties of their respective owners.

Legal Disclaimer

TO THE MAXIMUM EXTENT PERMITTED BY APPLICABLE LAW, THE PRODUCT DESCRIBED, WITH ITS HARDWARE, SOFTWARE AND FIRMWARE, IS PROVIDED "AS IS", WITH ALL FAULTS AND ERRORS, AND HIKVISION MAKES NO WARRANTIES, EXPRESS OR IMPLIED, INCLUDING WITHOUT LIMITATION, MERCHANTABILITY, SATISFACTORY QUALITY, FITNESS FOR A PARTICULAR PURPOSE, AND NON-INFRINGEMENT OF THIRD PARTY. IN NO EVENT WILL HIKVISION, ITS DIRECTORS, OFFICERS, EMPLOYEES, OR AGENTS BE LIABLE TO YOU FOR ANY SPECIAL, CONSEQUENTIAL, INCIDENTAL, OR INDIRECT DAMAGES, INCLUDING, AMONG OTHERS, DAMAGES FOR LOSS OF BUSINESS PROFITS, BUSINESS INTERRUPTION, OR LOSS OF DATA OR DOCUMENTATION, IN CONNECTION WITH THE USE OF THIS PRODUCT, EVEN IF HIKVISION HAS BEEN ADVISED OF THE POSSIBILITY OF SUCH DAMAGES.

REGARDING TO THE PRODUCT WITH INTERNET ACCESS, THE USE OF PRODUCT SHALL BE WHOLLY AT YOUR OWN RISKS. HIKVISION SHALL NOT TAKE ANY RESPONSIBILITIES FOR ABNORMAL OPERATION, PRIVACY LEAKAGE OR OTHER DAMAGES RESULTING FROM CYBER ATTACK, HACKER ATTACK, VIRUS INSPECTION, OR OTHER INTERNET SECURITY RISKS; HOWEVER, HIKVISION WILL PROVIDE TIMELY TECHNICAL SUPPORT IF REQUIRED.

SURVEILLANCE LAWS VARY BY JURISDICTION. PLEASE CHECK ALL RELEVANT LAWS IN YOUR JURISDICTION BEFORE USING THIS PRODUCT IN ORDER TO ENSURE THAT YOUR USE CONFORMS THE APPLICABLE LAW. HIKVISION SHALL NOT BE LIABLE IN THE EVENT THAT THIS PRODUCT IS USED WITH ILLEGITIMATE PURPOSES.

IN THE EVENT OF ANY CONFLICTS BETWEEN THIS MANUAL AND THE APPLICABLE LAW, THE LATER PREVAILS.



PRODUIT PAR:

Hangzhou Hikvision Digital Technology Co. Ltd.
Qianmo Road 555, Binjiang District, Hangzhou
310052, China
Fabriqué en Chine

IMPORTE EN EU PAR:

Hikvision France
ZA Les Marais
1 Ave Louison Bobet
94120 Fontenay sous-Bois
France
Tél: +33(0)1 85 33 04 50
Fax: +33(0)1 85 33 04 43
E-mail: Info.fr@hikvision.com

Ce document présente la procédure d' utilisation des périphériques d' interphonie vidéo des séries DS-KHXXXX/DS-KDXXXX/DS-KVXXXX/DS-KBXXXX/DS-KMXXXX.

Étape 1 : Procédez au câblage de l'appareil.

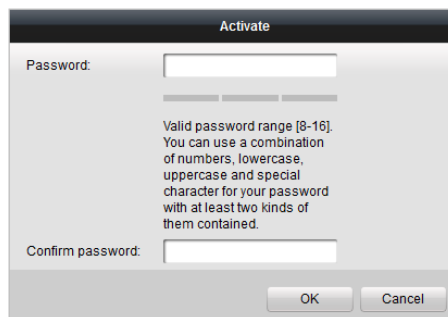
Étape 2 : Installez l'appareil.

- 1) Installez l'appareil au moyen de la plaque de fixation murale ou du boîtier encastrable proposé. Pour plus de détails, consultez le *Manuel de l' utilisateur* que vous pouvez télécharger sur www.hikvision.com.

Remarque : La centrale ne nécessite pas d'installation.

Étape 3 : Activez l'appareil via l'outil de configuration par lots ou le logiciel client iVMS-4200.

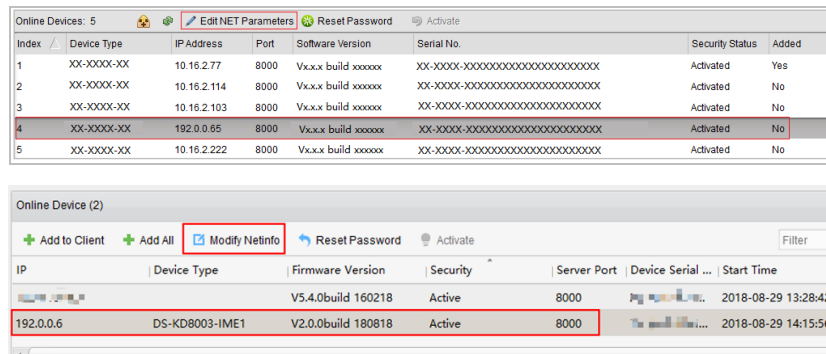
- 1) Mettez la platine de rue sous tension et exécutez l'outil de configuration par lots ou le logiciel client iVMS-4200.
- 2) Sélectionnez la platine de rue inactive dans la zone de l'appareil en ligne puis cliquez sur **Activate**.



- 3) Saisissez et confirmez votre mot de passe puis cliquez sur **OK** pour terminer l'activation.

Étape 4 : Modifiez l'adresse IP de l'appareil via l'outil de configuration par lots ou le logiciel client iVMS-4200.

- 1) Sélectionnez l'appareil activé.
- 2) Cliquez sur **Edit NET Parameters** ou **Modify Netinfo**.
- 3) Modifiez l'adresse IP afin qu'elle s'inscrive sur le même sous-réseau que votre ordinateur.



Index	Device Type	IP Address	Port	Software Version	Serial No.	Security Status	Added
1	XX-XXXX-XX	10.16.2.77	8000	Vx.x.x build xxxxxx	XX-XXXX-XXXXXXXXXXXXXXXXXXXXXX	Activated	Yes
2	XX-XXXX-XX	10.16.2.114	8000	Vx.x.x build xxxxxx	XX-XXXX-XXXXXXXXXXXXXXXXXXXXXX	Activated	No
3	XX-XXXX-XX	10.16.2.103	8000	Vx.x.x build xxxxxx	XX-XXXX-XXXXXXXXXXXXXXXXXXXXXX	Activated	No
4	XX-XXXX-XX	192.0.0.65	8000	Vx.x.x build xxxxxx	XX-XXXX-XXXXXXXXXXXXXXXXXXXXXX	Activated	No
5	XX-XXXX-XX	10.16.2.222	8000	Vx.x.x build xxxxxx	XX-XXXX-XXXXXXXXXXXXXXXXXXXXXX	Activated	No

IP	Device Type	Firmware Version	Security	Server Port	Device Serial ...	Start Time
192.0.0.6	DS-KD8003-IME1	V2.0.0build 180818	Active	8000		2018-08-29 14:15:56

Remarque : Ce n'est qu'après avoir modifié l'adresse IP sur le même sous-réseau que votre ordinateur que vous pourrez utiliser et configurer l'appareil via le réseau local (LAN).

Remarque : En fonction du type d'appareil, sélectionnez l'outil approprié pour activer et modifier les paramètres.

Étape 5 : Ouvrez une session sur le logiciel client iVMS-4200 ou sur l'Outil de configuration en lot, puis ajoutez l'appareil.

Étape 6 : Procédez à la configuration et à l'exploitation de l'appareil. Pour plus de détails, consultez le *Manuel de l' utilisateur* que vous pouvez télécharger sur www.hikvision.com.

ASSISTANCE TECHNIQUE

En cas de problème, veuillez contacter immédiatement le SAV local agréé Hikvision.

Il presente manuale si applica ai seguenti prodotti:

Interfoni Serie DS-KHXXXX/DS-KDXXXX/DS-KVXXXX/DS-KBXXXX/DS-KMXXXX.

per maggiori informazioni, prego visitare il sito <http://overseas.hikvision.com/europe/>

Istruzioni di sicurezza:

Leggere attentamente il presente manuale prima di utilizzare e installare il prodotto, e conservarlo correttamente.



Avvertenze:

- L'installazione elettrica deve essere rigorosamente conforme alle disposizioni di sicurezza elettrica, alle norme per la prevenzione incendi e a qualsiasi ulteriore norma in vigore nella propria regione.
- Utilizzare un alimentatore idoneo, reperibile presso un negozio di forniture elettriche. Le specifiche di corrente non devono essere inferiori al valore richiesto.
- Non collegare più dispositivi allo stesso alimentatore, per evitare di sovraccaricarlo e causare un surriscaldamento o il rischio di incendio.
- Assicurarsi di aver scollegato l'alimentazione prima di cablare, installare o smontare il dispositivo.
- Fissare saldamente il prodotto in caso di montaggio a parete o soffitto.
- Se il dispositivo emette fumo, odore o rumore anomalo, interrompere immediatamente l'alimentazione e scollegare il cavo di alimentazione, poi contattare il centro assistenza.
- Se il prodotto non funziona correttamente, si prega di contattare il proprio rivenditore o il centro assistenza di zona. Non tentare di smontare personalmente il dispositivo. (Il produttore non si assume alcuna responsabilità per problemi derivanti da riparazioni o manutenzioni non autorizzate.)



Avvisi di cautela

- Fare non far cadere il dispositivo né sottoporlo a impatti e non esporlo a radiazioni elettromagnetiche intense. Evitare l'installazione di dispositivi su superfici soggette a vibrazioni o in luoghi a rischio di impatti (l'inosservanza di questo avviso può causare danni all'apparecchio).
- Non esporre il dispositivo a temperature estreme (fare riferimento alle specifiche del dispositivo per informazioni dettagliate sulla temperatura operativa), ambienti polverosi o umidi e a radiazioni elettromagnetiche intense.
- Il coperchio del dispositivo è per uso in interni e non deve essere esposto a pioggia e umidità.
- Non esporre in alcun caso l'apparecchio alla luce solare diretta, a bassa ventilazione o fonti di calore come radiatori o caloriferi (l'inosservanza di questo avviso può causare rischi di incendio).
- Non puntare il dispositivo verso il sole o forti fonti di luce. Ciò potrebbe causare una sovraesposizione o la comparsa di aloni (non si tratta di un malfunzionamento) ed influenzare contemporaneamente la durata del sensore.
- Utilizzare il guanto fornito in dotazione per aprire il coperchio del dispositivo, evitare il contatto diretto con il coperchio del dispositivo, poiché il sudore acido delle dita può corroderne il rivestimento.
- Utilizzare un panno morbido e asciutto per pulire le superfici interne ed esterne del dispositivo, non usare detergenti alcalini.
- Conservare tutte le confezioni una volta aperte per riutilizzarle eventualmente in futuro. In caso di guasto, è necessario inviare/spedire il dispositivo in fabbrica, nella sua confezione originale. Il trasporto senza la confezione originale può provocare danni al dispositivo e comportare costi aggiuntivi.
- La sostituzione o l'uso improprio della batteria possono esporre al pericolo di esplosione. Sostituire solo con batterie identiche o equivalenti. Smaltire le batterie usate secondo le istruzioni del produttore.

Riconoscimento marchi

Il logo **HIKVISION** e altri marchi commerciali sono di proprietà di Hikvision in varie giurisdizioni. Ulteriori marchi e loghi commerciali citati di seguito sono di proprietà dei rispettivi proprietari.

ENTRO I LIMITI PREVISTI DALLE LEGGI IN VIGORE, HIKVISION NON FORNISCE ALCUNA GARANZIA, ESPLICITA O IMPLICITA, INCLUSE, SENZA LIMITAZIONE, GARANZIE DI COMMERCIALIZZABILITÀ, E DI IDONEITÀ PER UNO SCOPO PARTICOLARE IN MERITO AL PRESENTE MANUALE. HIKVISION NON RILASCI ALCUNA GARANZIA, ASSICURAZIONE O DICHIARAZIONE IN MERITO ALL'USO DEL PRESENTE MANUALE, O LA CORRETTEZZA, ACCURATEZZA O AFFIDABILITÀ DELLE INFORMAZIONI IVI CONTENUTE. L'USO DI QUESTO MANUALE E QUALSIASI AFFIDAMENTO SU QUESTO MANUALE SARÀ INTERAMENTE A PROPRIO RISCHIO E RESPONSABILITÀ DELL'UTENTE. ENTRO I LIMITI PREVISTI DALLE LEGGI IN VIGORE, IN NESSUN CASO HIKVISION, I SUOI DIRIGENTI, FUNZIONARI, DIPENDENTI, O AGENTI SARANNO RESPONSABILI PER EVENTUALI DANNI SPECIALI, CONSEGUENZIALI, INCIDENTALI O INDIRETTI, COMPRESI, TRA GLI ALTRI, DANNI PER PERDITA DI PROFITTI, INTERRUZIONE DELL'ATTIVITÀ, VIOLAZIONI DELLA SICUREZZA O PERDITA DI DATI O DI DOCUMENTAZIONE, CONNESSI ALL'USO DI O ALL'AFFIDAMENTO SU QUESTO MANUALE, ANCHE QUALORA HIKVISION SIA STATA INFORMATA DELLA POSSIBILITÀ DEL VERIFICARSI DI TALI DANNI. ALCUNE GIURISDIZIONI NON CONSENTONO L'ESCLUSIONE O LA LIMITAZIONE DI RESPONSABILITÀ O DETERMINATI DANNI, PERTANTO ALCUNE O TUTTE LE ESCLUSIONI O LE LIMITAZIONI DI CUI SOPRA POTREBBERO NON ESSERE APPLICABILI A TUTTI GLI UTENTI.



PRODOTTO DA:

Hangzhou Hikvision Digital Technology Co. Ltd.
Qianmo Road 555, Binjiang District, Hangzhou
310052, China

Made in China

IMPORTATO IN EU DA:

HIKVISION Italy S.r.l.
Via Abruzzo 12, ZI San Giacomo
31029 Vittorio Veneto (TV)
Italy
Tel: +39-0438-6902
Fax: +39-0438-690299
Email: info.it@hikvision.com

Il presente documento introduce la procedura di utilizzo dei videocitofoni Serie DS-KHXXXX/DS-KDXXXX/DS-KVXXXX/DS-KBXXXX/DS-KMXXXX.

Punto 1. Cablare il dispositivo.

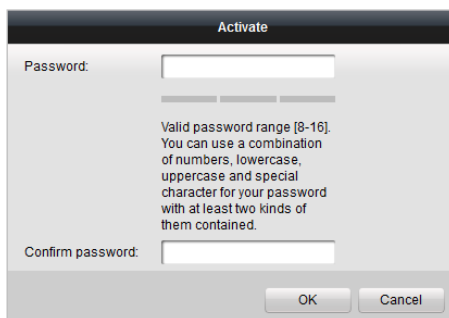
Punto 2. Installare il dispositivo.

- 1) Installare il dispositivo con la scatola da incasso o la piastra per il montaggio a parete consigliate. Per informazioni dettagliate, fare riferimento al *Manuale Utente* scaricabile da www.hikvision.com.

Nota: La stazione master non richiede alcuna installazione.

Punto 3. Attivare il dispositivo con lo strumento di configurazione Batch o con il software client iVMS-4200.

- 1) Accendere il videocitofono e lanciare lo strumento di configurazione Batch o il software client iVMS-4200.
- 2) Selezionare il videocitofono non attivo nell'area del dispositivo online e cliccare su **Activate**.



- 3) Immettere e confermare la password, quindi cliccare su **OK** per terminare l'attivazione.

Punto 4. Modificare l'indirizzo IP del dispositivo con lo strumento di configurazione Batch o con il software client iVMS-4200.

- 1) Selezionare il dispositivo attivato.
- 2) Cliccare su **Edit NET Parameters** o **Modify Netinfo**.
- 3) Modificare l'indirizzo IP in modo che abbia la stessa sottorete del computer.

Index	Device Type	IP Address	Port	Software Version	Serial No.	Security Status	Added
1	XX-XXXX-XX	10.16.2.77	8000	Vx.x.x build xxxxxx	XX-XXXX-XXXXXXXXXXXXXXXXXXXX	Activated	Yes
2	XX-XXXX-XX	10.16.2.114	8000	Vx.x.x build xxxxxx	XX-XXXX-XXXXXXXXXXXXXXXXXXXX	Activated	No
3	XX-XXXX-XX	10.16.2.103	8000	Vx.x.x build xxxxxx	XX-XXXX-XXXXXXXXXXXXXXXXXXXX	Activated	No
4	XX-XXXX-XX	192.0.0.65	8000	Vx.x.x build xxxxxx	XX-XXXX-XXXXXXXXXXXXXXXXXXXX	Activated	No
5	XX-XXXX-XX	10.16.2.222	8000	Vx.x.x build xxxxxx	XX-XXXX-XXXXXXXXXXXXXXXXXXXX	Activated	No

IP	Device Type	Firmware Version	Security	Server Port	Device Serial ...	Start Time
		V5.4.0build 160218	Active	8000		2018-08-29 13:28:42
192.0.0.6	DS-KD8003-IME1	V2.0.0build 180818	Active	8000		2018-08-29 14:15:56

Nota: Solo dopo avere modificato l'indirizzo IP in modo che abbia la stessa sottorete del computer, è possibile attivare e configurare il dispositivo attraverso la rete LAN (Local Area Network).

Nota: A seconda dei diversi tipi di dispositivi, selezionare lo strumento adeguato per attivare e modificare i parametri.

Punto 5. Accedere al software client iVMS-4200 o allo strumento di configurazione batch e aggiungere il dispositivo.

Punto 6. Configurare e impostare il dispositivo. Per informazioni dettagliate, fare riferimento al *Manuale Utente* scaricabile da www.hikvision.com.

SUPPORTO TECNICO

In caso di problemi, contattare immediatamente il servizio di assistenza locale autorizzato da Hikvision.

Deze handleiding is van toepassing op de volgende producten:

Video-intercomapparaten uit de serie DS-KHXXXX/DS-KDXXXX/DS-KVXXXX/DS-KBXXXX/DS-KMXXXX.

Veiligheidsinstructie:

Lees deze handleiding zorgvuldig door voordat u het product installeert en gebruikt, en bewaar deze op een geschikte plaats.



Waarschuwingen:

- Elk gebruik van elektronische apparatuur moet exact voldoen aan de lokale voorschriften voor elektrische veiligheid, de voorschriften ter voorkoming van brand en andere op de locatie geldende regels.
- Gebruik een voedingsadapter die wordt geleverd door een bekend bedrijf. Het energieverbruik mag niet lager zijn dan de vereiste waarde.
- Sluit niet meerdere apparaten aan op één voedingsadapter. Overbelasting van de adapter kan leiden tot oververhitting en brandgevaar.
- Zorg dat de voeding is losgekoppeld voordat u de bedrading aansluit of het apparaat installeert of verwijdert.
- Wanneer het product op een muur of plafond wordt geplaatst, moet het apparaat stevig worden vastgezet.
- Als het apparaat rook, geurtjes of geluid produceert, moet u het direct uitschakelen en de voedingskabel verwijderen. Neem vervolgens contact op met het servicecentrum.
- Als het product niet naar behoren werkt, neemt u contact op met uw dealer of het dichtstbijzijnde servicecentrum. Probeer nooit zelf het apparaat uit elkaar te halen. (Wij nemen geen verantwoordelijkheid voor problemen die zijn veroorzaakt door ongeautoriseerde reparaties of onderhoudswerkzaamheden.)



Let op

- Laat het apparaat niet vallen en stel het niet bloot aan schokken of sterke elektromagnetische straling. Installeer de apparatuur nooit op een trillend oppervlak of plaatsen waar trillingen kunnen optreden (hierdoor kan de apparatuur beschadigd raken).
- Plaats het apparaat niet op extreem warme (raadpleeg de specificatie van het apparaat voor meer informatie over de bedrijfstemperatuur), koude, stoffige of vochtige locaties en stel het niet bloot aan sterke elektromagnetische straling.
- De apparaatkap voor gebruik binnenshuis mag niet worden blootgesteld aan regen en vocht.
- Stel de apparatuur niet bloot aan direct zonlicht, slechte ventilatie of hittebronnen (zoals hittebranders en radiatoren). Als deze meldingen worden genegeerd, kan dit brandgevaar veroorzaken.
- Richt het apparaat niet op de zon of extreem heldere lichtbronnen. Als u dat wel doet, kan dit leiden tot overbelichting of vlekken (wat niet betekent dat het product niet goed werkt) en kan dit een nadelige invloed hebben op de levensduur van de sensor.
- Gebruik de meegeleverde handschoen wanneer u de apparaatkap opent. Raak de apparaatkap niet direct met uw vingers aan, aangezien de zuurgraad van het zweet op uw vingers de oppervlaktecoating van de apparaatkap kan aantasten.
- Gebruik een zachte en droge doek om het binnen- en buitenoppervlak van de apparaatkap schoon te maken. Gebruik geen basische schoonmaakmiddelen.
- Bewaar alle verpakkingsmaterialen. U hebt deze nodig om bij een eventueel defect het apparaat in de originele verpakking terug te sturen naar de fabrikant. Transport zonder de originele verpakking kan schade aan het apparaat en extra kosten veroorzaken.
- Onjuist gebruik en onjuiste vervanging van de batterij kunnen leiden tot explosiegevaar. Vervang de batterij alleen door hetzelfde of een vergelijkbaar type. Gooi gebruikte batterijen weg in overeenstemming met de instructies van de batterijfabrikant.

Trademarks Acknowledgement

HIKVISION and other Hikvision's trademarks and logos are the properties of Hikvision in various jurisdictions. Other trademarks and logos mentioned below are the properties of their respective owners.

Legal Disclaimer

TO THE MAXIMUM EXTENT PERMITTED BY APPLICABLE LAW, THE PRODUCT DESCRIBED, WITH ITS HARDWARE, SOFTWARE AND FIRMWARE, IS PROVIDED "AS IS", WITH ALL FAULTS AND ERRORS, AND HIKVISION MAKES NO WARRANTIES, EXPRESS OR IMPLIED, INCLUDING WITHOUT LIMITATION, MERCHANTABILITY, SATISFACTORY QUALITY, FITNESS FOR A PARTICULAR PURPOSE, AND NON-INFRINGEMENT OF THIRD PARTY. IN NO EVENT WILL HIKVISION, ITS DIRECTORS, OFFICERS, EMPLOYEES, OR AGENTS BE LIABLE TO YOU FOR ANY SPECIAL, CONSEQUENTIAL, INCIDENTAL, OR INDIRECT DAMAGES, INCLUDING, AMONG OTHERS, DAMAGES FOR LOSS OF BUSINESS PROFITS, BUSINESS INTERRUPTION, OR LOSS OF DATA OR DOCUMENTATION, IN CONNECTION WITH THE USE OF THIS PRODUCT, EVEN IF HIKVISION HAS BEEN ADVISED OF THE POSSIBILITY OF SUCH DAMAGES.

REGARDING TO THE PRODUCT WITH INTERNET ACCESS, THE USE OF PRODUCT SHALL BE WHOLLY AT YOUR OWN RISKS. HIKVISION SHALL NOT TAKE ANY RESPONSIBILITIES FOR ABNORMAL OPERATION, PRIVACY LEAKAGE OR OTHER DAMAGES RESULTING FROM CYBER ATTACK, HACKER ATTACK, VIRUS INSPECTION, OR OTHER INTERNET SECURITY RISKS; HOWEVER, HIKVISION WILL PROVIDE TIMELY TECHNICAL SUPPORT IF REQUIRED.

SURVEILLANCE LAWS VARY BY JURISDICTION. PLEASE CHECK ALL RELEVANT LAWS IN YOUR JURISDICTION BEFORE USING THIS PRODUCT IN ORDER TO ENSURE THAT YOUR USE CONFORMS THE APPLICABLE LAW. HIKVISION SHALL NOT BE LIABLE IN THE EVENT THAT THIS PRODUCT IS USED WITH ILLEGITIMATE PURPOSES.

IN THE EVENT OF ANY CONFLICTS BETWEEN THIS MANUAL AND THE APPLICABLE LAW, THE LATER PREVAILS.



GEPRODUCEERD DOOR:

Hangzhou Hikvision Digital Technology Co. Ltd.
Qianmo Road 555, Binjiang District, Hangzhou
310052, China
Geproduceerd in China

CONTACTGEGEVENS:

Hangzhou Hikvision Digital Technology Co. Ltd.
Qianmo Road 555, Binjiang District, Hangzhou
310052, China

Tel.: +86-571-8807-5998

Fax: +86-571-8993-5635

In dit document wordt de procedure beschreven voor het gebruik van video-intercomapparaten uit de serie DS-KHXXXX/DS-KDXXXX/DS-KVXXXX/DS-KBXXXX/DS-KMXXXX.

Stap 1: Sluit de bedrading van het apparaat aan.

Stap 2: Installeer het apparaat.

- 1) Installeer het apparaat met de voorgestelde verbindingendoos of wandmontageplaat. Raadpleeg voor gedetailleerde stappen de *gebruikershandleiding*, die u kunt downloaden van www.hikvision.com.

Opmerking: Voor het hoofdstation is geen installatie vereist.

Stap 3: Activeer het apparaat via Batch Configuration Tool of iVMS-4200 Client Software.

- 1) Schakel het deurstation in en voer het Batch Configuration Tool of iVMS-4200 Client Software uit.
- 2) Selecteer het inactieve deurstation in het online-apparaatgebied en klik op **Activate**.

- 3) Voer het wachtwoord in, bevestig dit en klik op **OK**.

Stap 4: Wijzig het IP-adres van het apparaat via Batch Configuration Tool of iVMS-4200 Client Software.

- 1) Selecteer het geactiveerde apparaat.
- 2) Klik op **Edit NET Parameters** of **Modify Netinfo**.
- 3) Wijzig het IP-adres in hetzelfde subnet met uw computer.

Index	Device Type	IP Address	Port	Software Version	Serial No.	Security Status	Added
1	XX-XXXX-XX	10.16.2.77	8000	Vx.x.x build xxxxxx	XX-XXXX-XXXXXXXXXXXXXXXXXXXX	Activated	Yes
2	XX-XXXX-XX	10.16.2.114	8000	Vx.x.x build xxxxxx	XX-XXXX-XXXXXXXXXXXXXXXXXXXX	Activated	No
3	XX-XXXX-XX	10.16.2.103	8000	Vx.x.x build xxxxxx	XX-XXXX-XXXXXXXXXXXXXXXXXXXX	Activated	No
4	XX-XXXX-XX	192.0.0.65	8000	Vx.x.x build xxxxxx	XX-XXXX-XXXXXXXXXXXXXXXXXXXX	Activated	No
5	XX-XXXX-XX	10.16.2.222	8000	Vx.x.x build xxxxxx	XX-XXXX-XXXXXXXXXXXXXXXXXXXX	Activated	No

IP	Device Type	Firmware Version	Security	Server Port	Device Serial ...	Start Time
192.0.0.6	DS-KD8003-IME1	V2.0.0build 180818	Active	8000		2018-08-29 14:15:56

Opmerking: Pas nadat u het IP-adres met uw computer op hetzelfde subnet hebt gewijzigd, kunt u het apparaat via LAN (Local Area Network) bedienen en configureren.

Opmerking: Selecteer het juiste te activeren gereedschap in overeenstemming met verschillende soorten apparaten en pas de parameters aan.

Stap 5: Meld u aan bij de iVMS-4200-clientsoftware of de tool voor batchconfiguratie en voeg het apparaat toe.

Stap 6: U kunt het apparaat nu configureren en bedienen. Raadpleeg voor gedetailleerde stappen de *gebruikershandleiding*, die u kunt downloaden van www.hikvision.com.

TECHNISCHE ONDERSTEUNING

Neem bij problemen onmiddellijk contact op met de lokale aftersale-service die door Hikvision is goedgekeurd.

