

Guida Rapida

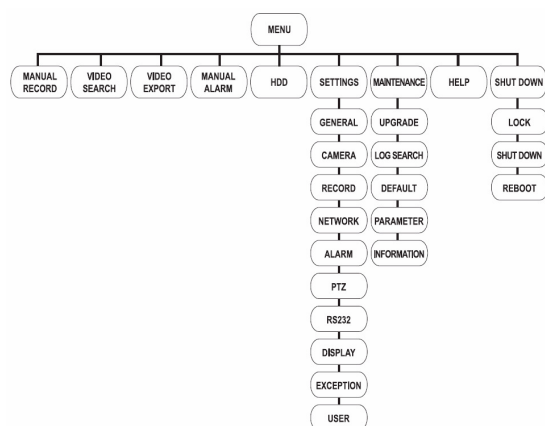
DVR Serie DS-9000 e Serie DS-9100 (V1.0.2)

HIKVISION

Struttura del Menu

Il menu dei DVR serie DS-9000 / DS-9100 ha la seguente struttura (vedi pag.8):

Nota: Di default l'utente amministratore ha User ID "admin" e password "12345".



Avvio e Spegnimento

La corretta esecuzione delle procedure di avvio e spegnimento è importante al fine di non compromettere la vita attesa del DVR.

Per avviare il DVR:

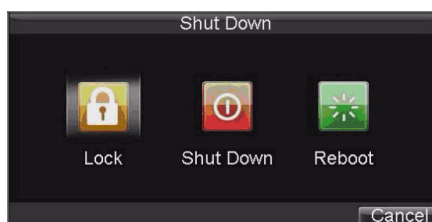
1. Collegare il cavo di alimentazione al DVR da un alto ed alla presa elettrica dall'altro. Si consiglia vivamente l'impiego di una alimentazione di soccorso di tipo UPS. Il LED Power sul pannello frontale si accenderà di colore **ROSSO** ad indicare la presenza dell'alimentazione.
2. Commutare da O a I l'interruttore di alimentazione sul retro. Il LED Power sul pannello frontale si accenderà di colore **BLU**. Il DVR inizierà ad avviarsi.
3. In seguito all'avviamento del DVR, Il LED Power rimarrà acceso di colore **BLU**. Verrà visualizzata una schermata che riassume lo stato di DSP e degli HDD. La prima riga di icone in fondo allo schermo mostra lo stato dei DSP. Se viene visualizzata una "X" in cima ad una icona, significa che l'inizializzazione del relativo DSP

non è andata a buon fine. La seconda riga di icone mostra lo stato degli HDD. Se viene visualizzata una "X" in cima ad una icona, significa il relativo HDD non è stato rilevato.

Ci sono due modi per spegnere correttamente il DVR:

• MODO 1: Spegnimento Standard

1. Accedere al "Menu" > "Shutdown" Spegnimento



2. Selezionare il pulsante "Spegnimento".

3. Cliccare sul pulsante "SI".

• MODO 2: Spegnimento Manuale

1. Tenere premuto per 3 secondi il pulsante POWER.
2. Inserire ID e password dell'amministratore del DVR nella finestra di autenticazione.
3. Cliccare sul pulsante "SI".
4. Commutare da I a O l'interruttore sul retro.

Nota: Non commutare di nuovo l'interruttore POWER durante lo spegnimento in corso.

Setup Wizard

Di default, il Setup

Wizard

viene

avviato
ogniquale che il

DVR viene avviato.

E' necessario

selezionare la lingua,

Successivamente,

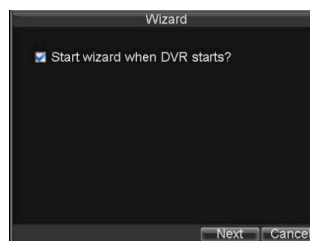
cliccando sul

pulsante "Next"

Succ, il Setup

Wizard vi condurrà

attraverso importanti



passi di configurazione del DVR. Se non si desidera utilizzare il **Setup Wizard**, cliccare sul pulsante *Cancel*. E' anche possibile scegliere di compilare il **Setup Wizard** in momento successivo impostando un flag nel campo di tipo checkbox *Avvia wizard all'avvio del DVR?*

Per completare il **Setup Wizard**:

1. Cliccare sul pulsante *Succ* nella finestra del **Setup Wizard**. Vi condurrà nella finestra di configurazione dell'utente.



2. Selezionare il campo **Password Admin**.

3. Inserire la password dell'amministratore **Password admin**.

La password di default è *12345*.

4. Per cambiare la password dell'amministratore,

mettere un flag nel campo di tipo checkbox *Nuova Password*. Inserire la nuova password dell'amministratore per poi confermarla nei campi appositi di inserimento.



5. Cliccare sul pulsante *Succ*. Vi condurrà nella finestra **Gestione HDD**.



6. Per iniziare la gestione degli HDD, cliccare sul pulsante *Invio*.

7. Se un HDD nuovo è stato appena installato, selezionare l'HDD sulla



8. Completata la formattazione, cliccare sul pulsante *OK* che vi porterà indietro sulla finestra del Wizard.

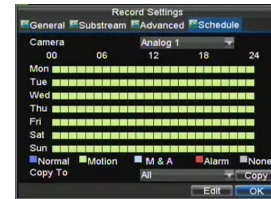
9. Cliccare sul pulsante *Succ*. Vi condurrà sulla finestra **Registrazione**.

10. Per accedere alla finestra **Registrazione**, Cliccare sul pulsante *Invio*.

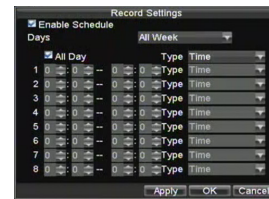
11. Selezionare **Programmazione**.

12. Cliccare sul pulsante *Edit*. Verrà aperta una nuova schedulazione per la registrazione.

13. Mettere un flag su *Abilita programmazione* e su *Tutto il giorno*. Questo schedulerà la registrazione continua tutti i giorni.



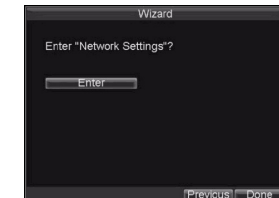
14. Cliccare sul pulsante *OK*. Vi condurrà sul tab **Programmazione**. Per copiare la schedulazione su canali diversi, selezionare un canale oppure tutti i canali nel campo **Copia su** e cliccare sul pulsante *Copia*.



15. Cliccare sul pulsante *Succ*. Vi condurrà nella finestra **Rete**.

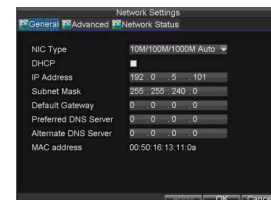
16. Per configurare le impostazioni di rete, Cliccare sul pulsante *Entra*.

17. Inserire l'indirizzo nel campo *IP*, la *Subnet Mask*, il *Gateway*, il *DNS Primario* e *DNS Secondario*.



18. Per configurare le impostazioni di rete, Cliccare sul pulsante *Entra*.

19. Inserire l'indirizzo nel campo *IP*, la *Subnet Mask*, il *Gateway*, il *DNS Primario* e *DNS Secondario*.



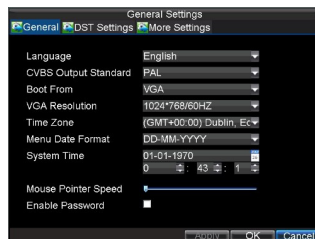
18. Cliccare sul pulsante *OK* per tornare al **Setup Wizard**.
 19. Se tutti le impostazioni sono state effettuato come desiderato, cliccare sul pulsante *Succ* per completare e per uscire dal **Setup Wizard**.
- Il prossimo passo sarà quello di configurare la data e l'ora corrente del DVR.

Impostazione Data e Ora

E' fondamentale impostare la data e l'ora del DVR al fine di contrassegnare correttamente la registrazione e gli eventi.

Per impostare la data e l'ora:

1. Accedere al menu "Impostazioni generali" cliccando su *Menu* > *Impostazioni* > *Generale*.



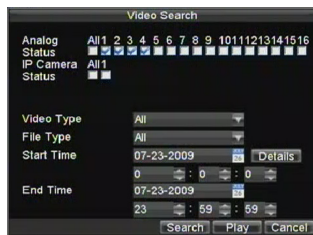
2. Inserire la data ed ora corrette nel campo "Ora sistema".
3. Cliccare sul pulsante *Applica* per salvare le impostazioni.

Playback

Playback a partire da Search

Per riprodurre i file a partire dalla pagina di ricerca:

1. Accedere al menu "Ricerca Video" andando su *Menu* > *Ricerca Video*.
2. Impostare i parametri del filtro di ricerca selezionando la telecamera, il tipo di file e l'ora iniziale e finale dell'intervallo in cui ricercare.
3. Cliccare sul pulsante *Play* per avviare il playback di tutti i file trovati con il criterio di ricerca impostato oppure cliccare il pulsante *Cerca* per visualizzare i risultati della ricerca. Selezionare quindi un file e cliccare su *Play* per avviarne il playback.



4. La registrazione verrà automaticamente riprodotta nell'interfaccia di playback.

Playback a partire dal Live Preview

E' possibile avviare in modo istantaneo il playback di una telecamera a partire dalla visualizzazione in *Live Preview*. Verranno riprodotte le immagini degli 5 minuti precedenti.

Per il playback istantaneo a partire dalla modalità *Preview*:

• Con l'utilizzo del Mouse

1. Cliccare il pulsante destro del mouse sul canale desiderato e cliccare sul pulsante *Playback*.



2. Verranno riprodotte le sequenze del canale selezionato nell'interfaccia di playback. Un messaggio di *Attenzione* apparirà se non vi sono sequenze registrate per quel canale negli ultimi 5 minuti. Premere il pulsante *Play* per visualizzare la registrazione del giorno per il canale selezionato.

3. A partire dalla lista dei canali sulla parte destra dell'interfaccia



di playback, è possibile anche selezionare dei canali aggiuntivi da riprodurre.

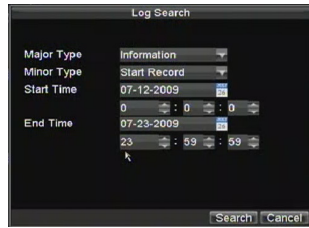
• Con l'utilizzo del pannello frontale o telecomando

1. Premere il pulsante *PLAY*. Vi condurrà nell'interfaccia di playback.
2. Inserire il numero del canale che si desidera riprodurre da pannello frontale o da telecomando (premere "11" per il canale 11).
3. Inizierà la riproduzione del canale selezionato.

Playback a parite da System Log

E' possibile riprodurre la registrazione a partire dal Log di Sistema del DVR:

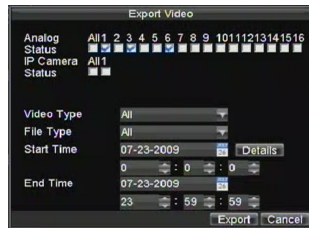
1. Accedere al menu cliccando su *Menu* >



Manutenzione > *Ricerca Log*.

2. Impostare il campo **Tipo** su *Info*.
3. Impostare "Dettaglio" su *Avvia Rec* o su *Stop Rec*.
4. Impostare il campo *Inizio* ed il campo *Fine*.
5. Cliccare sul pulsante *Ricerca*.
6. Verrà visualizzata la lista dei risultati della ricerca. Selezionare uno dei log e cliccare sul pulsante *Play* per riprodurlo

nell'interfaccia di Playback.



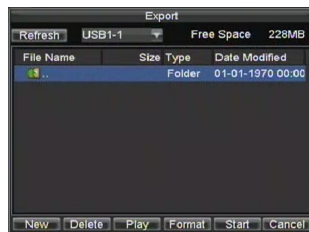
Backup

E' possibile effettuare il

backup dei file registrati su vari dispositivi quali flash drives USB, HDD su USB oppure su masterizzatore DVD su USB.

Per esportare i file registrati:

1. Accedere su "Esporta Video" andando su *Menu* > *Esporta Video*.
2. Selezionare i parametri del filtro di ricerca dei file da esportare.
3. Cliccare sul pulsante *Esporta* per accedere alla finestra *Ricerca Video*.
4. Selezionare i



file da esportare. E' possibile cliccare sul pulsante *Play* per verificare che i file siano in effetti quelli che si desidera esportare.

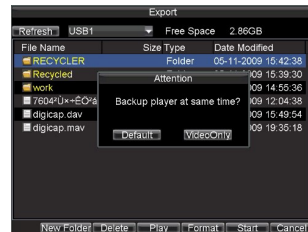
5. Nell'angolo in basso a sinistra nella finestra verranno visualizzate le dimensioni dei file selezionati. Cliccare sul pulsante *Succ* Per accedere al menu *Esporta*.

6. Selezionare il dispositivo su cui effettuare il backup dal menu a tendina. (Flash Drive su USB, HDD su USB, Masterizzatore DVD). Se il dispositivo di backup non viene riconosciuto:

- Cliccare sul pulsante *Nuovo*.
- Selezionare il dispositivo.

Controllare la compatibilità dei dispositivi.

7. Cliccare su *Avvia* per iniziare il processo di backup.



Apparirà una finestra in pop-up.

8. Selezionare se si desidera copiare anche il Video Player oppure i soli file di registrazione.



9. Una volta completato il processo di backup, è possibile selezionare i file sul dispositivo e cliccare il pulsante *Play*, per verificare che siano stati correttamente esportati.



Nota: Il Video Player verrà automaticamente copiato sul dispositivo in cui si è effettuato il backup dei file.

Configurare Camere su IP

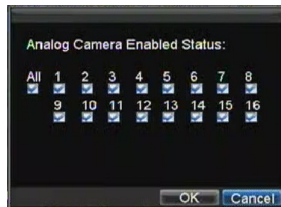
Per configurare le telecamere su IP:

1. Accedere al menu *Gestione Canali* cliccando su *Menu > Impostazione > Canale*.



2. Stabilire il numero dei canali analogici da disabilitare.

Notare che al fine di aggiungere più di 8 canali IP in 4CIF o 4 canali IP in 720p sarà necessario disabilitare dei canali analogici. La disabilitazione di un canale analogico permetterà di utilizzare un canale IP in 4CIF. La disabilitazione di due canali analogici permetterà di utilizzare un canale IP in 720p.



3. Per disabilitare i canali analogici, cliccare il pulsante *Stato Canale Analogico Abilitato*.

Togliere il flag dal campo di tipo checkboxes per disabilitare il canale corrispondente.



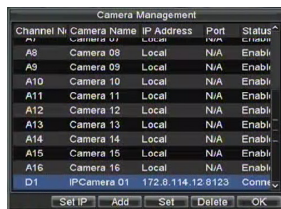
Cliccare su *OK* per salvare le impostazioni.

Apparirà un messaggio di conferma richiedendo di riavviare il DVR. Cliccare su *SI* per riavviare. Dopo il riavvio accedere al menu *Gestione Canali* e seguire i passi seguenti.

4. Cliccare sul pulsante *Aggiungi* per accedere al menu *Impostazione Canali IP*.

5. Selezionare il dispositivo IP dalla lista. I dispositivi nella lista sono quelli supportati dal software DSAP e trovati dal DVR.

Se non viene trovato nessun dispositivo, aggiungere manualmente i parametri della camera nei campi sottostanti.



6. Inserire i parametri delle camera IP. Questi

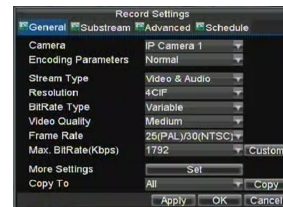
includono l' *Indirizzo IP*, la *Porta Gestione* (8000), la *Porta Canale* (1), l' *Utente* (admin) e la *Password* (12345).

7. Cliccare su *OK* per salvare e tornare al menu *Gestione Canali*.

8. Se la camera su IP è stata aggiunta correttamente, lo *Stato* per tale camera verrà visualizzato come *Connesso*. Viceversa, cliccare sul pulsante *Imposta* per verificare che i parametri siano stati correttamente inseriti. E' anche possibile cancellare una camera precedentemente aggiunta cliccando sul pulsante *Elimina*.

9. Cliccare su *OK* per uscire dal menu *Gestione Canali*.

Per regolare i parametri di compressione della camera su IP:



1. Accedere al menu *Record*

Impostazioni

cliccando su *Menu > Impostazioni > Registrazione*.

2. Selezionare il tab *Generale*.

3. Selezionare la camera su IP da configurare dal menu a tendina di fianco all'etichetta *Canale*.

4. Impostare i parametri di compressione della camera su IP in modalità *Normale* ed in modalità *Evento*. Se la camera su IP era stata correttamente aggiunta, il DVR visualizzerà il nome della camera ed i parametri correnti.

5. Selezionare il tab *Substream* per accedere alla configurazione.



6. Configurare i parametri relativi al Sub stream. Lo sub stream è usato solo in modalità *Preview*.

7. Cliccare su *OK* per salvare ed uscire dal menu.

Nota: Il livello di risoluzione, frame rate e bit rate dipendono dalle prestazioni della camera su IP.

Utilizzo del DVR dal pannello frontale



DS-9000-SE e DS-9100-SE

Il pannello frontale del DVR include:

- 1. Indicatori di stato:** Indicatori di stato relativi alle diverse funzionalità del DVR.
 - **Alarm:** L'indicatore ALARM si accende in **ROSSO** quando viene attivato un ingressi di allarme.
 - **Ready:** L'indicatore READY si accende in **VERDE** quando il DVR funziona correttamente.
 - **Status:** L'indicatore STATUS si accende in **VERDE** quando si prende il controllo del DVR da telecomando. Si accende in **ROSSO** quando viene controllato da una tastiera, in **VIOLA** quando viene controllato da una tastiera e da un telecomando contemporaneamente.
 - **HDD:** L'indicatore HDD lampeggia di colore **ROSSO** quando il DVR scrive oppure legge dei dati sull'HDD.
 - **Modem:** Riservato
 - **Tx/Rx:** L'indicatore Tx/Rx lampeggia in **BLU** quando la connessione di rete funziona correttamente.
 - **Guard:** L'indicatore Guard si accende in **BLU** quando il DVR viene armato, rimane spento quando il DVR non è armato. Lo stato armato / non armato può venire commutato premendo il pulsante ESC per 3 secondi in modalità Preview.
- 2. Pulsante POWER:** Il pulsante POWER viene usato per accendere / spegnere il DVR.
- 3. Ricevitore IR:** Ricevitore IR per telecomando.
- 4. DVD-ROM:** Spazio destinato al masterizzatore DVD (opzionale)
- 5. Pulsanti DIREZIONALI / ENTER:**
 - **Pulsanti DIREZIONALI:** I pulsanti direzionali vengono usati per spostarsi su campi diversi all'interno di una pagina del menu. In modalità *Playback*, i pulsanti Su e Giù sono usati per accelerare oppure rallentare la riproduzione delle sequenze registrate. I pulsanti Sinistra e Destra selezionano il file precedente oppure quello successivo. In modalità *Preview*, questi pulsanti possono venire usati per ciclare i canali visualizzati.
 - **Pulsante ENTER:** Il pulsante ENTER viene usato per confermare una selezione in qualsiasi campo delle pagine del menu. Può anche venire utilizzato per mettere un flag in un campo di tipo checkbox. In modalità di *Playback*, può venire usato per riprodurre o mettere in pausa una sequenza video. In modalità *Single Play* premendo ENTER il video avanzerà di un singolo frame.

6. **Porta USB:** Porta *Universal Serial Bus (USB)* per il collegamento di dispositivi USB quali Mouse USB, HDD USB, Flash Memory USB.
7. **Pulsanti di controllo:**
 - **Pulsante ESC:** Il pulsante ESC permette di raggiungere la pagina del menu precedente e di armare / disarmare il DVR modalità di funzionamento Preview.
 - **Pulsante REC/SHOT:** Il pulsante REC/SHOT è usato per accedere all'interfaccia *Manual Record*. In modalità di controllo *PTZ* il pulsante REC/SHOT seguito da un pulsante numerico richiamerà un preset.
 - **Pulsante ZOOM+:** Il pulsante ZOOM+ è usato per dare il comando zoom in quando il DVR è in modalità di controllo *PTZ*.
 - **Pulsante MENU/WIPER:** Premere il pulsante MENU/WIPER per permettere all'utente di accedere al menu principale (dopo essersi loggato correttamente). Tenendolo premuto per 5 secondi, verrà disabilitato il key beep acustico. In modalità di controllo *PTZ*, premere il pulsante MENU/WIPER per avviare il tergicristallo compatibilmente con il punto di ripresa brandeggiabile.
 - **Pulsante PLAY/AUTO:** Il pulsante PLAY/AUTO è usato per accedere al menu *Playback*. E' anche utilizzato per accendere / spegnere l'audio nel menù *Playback*. In modalità di controllo *PTZ*, il pulsante PLAY/AUTO dà il comando autoscan.
 - **Pulsante MAIN/SPOT/ZOOM-:** Il pulsante MAIN/SPOT/ZOOM- è usato per commutare il controllo fra l'uscita video main e spot. In modalità di controllo *PTZ*, è usato per dare il comando zoom out.
 - **Pulsante A/FOCUS+:** Il pulsante A/FOCUS+ è usato per regolare il fuoco in modalità di controllo *PTZ*. Viene anche usato per commutare modalità di digitazione (lettere maiuscole oppure minuscole, simboli e numeri). Viene anche usato per cancellare interamente le aree mascherate, nei menu di impostazione del *Motion Detection* e delle *Privacy Mask*.
 - **Pulsante F1/LIGHT:** Il pulsante F1/LIGHT in corrispondenza di un menu a tendina, seleziona tutte le voci del menu. In modalità di controllo *PTZ*, permette di accendere / spegnere l'illuminatore.
 - **Pulsante EDIT/IRIS+:** Il pulsante EDIT/IRIS+ è usato per editare i campi in cui è possibile inserire un testo. Quando si edita il testo in tali campi viene anche utilizzato come pulsante di backspace per cancellare il carattere di fronte al cursore. In un campo di tipo checkbox, il pulsante EDIT/IRIS+ aggiunge un flag. In modalità di controllo *PTZ*, il pulsante EDIT/IRIS+ dà il comando iride aperta. In modalità *Playback*, può venire usato per generare video clips per il backup.
 - **Pulsante PREV/FOCUS-:** Il pulsante PREV/FOCUS- è usato per commutare la modalità di visualizzazione da pieno schermo a multischemo. In modalità di controllo *PTZ*, viene usato per regolare il fuoco assieme al pulsante A/FOCUS+. Viene anche usato per selezionare interamente le aree mascherate, nei menu di impostazione del *Motion Detection* e delle *Privacy Mask*.
 - **Pulsante F2/AUX:** Il pulsante F2/AUX permette di scorrere i tab di un menu.
 - **Pulsante PTZ/IRIS-:** Il pulsante PTZ/IRIS- è usato per accedere alla modalità di controllo *PTZ*. In modalità di controllo *PTZ*, viene usato per dare il comando iride chiusa.
8. **Pulsanti alfanumerici:** I pulsanti alfanumerici vengono usati in vari menu del DVR. Alcuni utilizzi sono i seguenti:

- Commutazione al canale corrispondente in modalità *Preview* oppure in modalità di controllo *PTZ*.
 - Inserimento dei numeri e dei caratteri in modalità *Edit*.
 - Commutazione fra diversi canali in modalità *Playback*.
9. **Controllo con JOG SHUTTLE:** Il controllo con JOG SHUTTLE può venire usato per spostare la selezione corrente in una pagina del menu. In modalità di *Playback*, l'anello viene usato per saltare di 30 secondi avanti o indietro nei file. In modalità *Preview* permette di ciclare fra canali diversi.
10. **Pulsanti Sinistra e Destra:** I pulsanti Sinistra e Destra possono essere usati per spostare la selezione corrente in un menu, spostando la selezione a destra o a sinistra. In modalità *Playback*, I pulsanti possono essere usati per accelerare o rallentare la riproduzione delle sequenze. In modalità *Preview*, possono venire usati per ciclare fra canali diversi.



DS-9000-S e DS-9100-S

Il pannello frontale del DVR include:

1. **Pulsante POWER:** Il pulsante POWER viene usato per accendere / spegnere il DVR.
2. **Ricevitore IR:** Ricevitore IR per telecomando.
3. **Porte USB:** Porte *Universal Serial Bus (USB)* per il collegamento di dispositivi USB quali Mouse USB, HDD USB, Flash Memory USB.
4. **Indicatori di stato:** Indicatori di stato relativi alle diverse funzionalità del DVR
 - **Alarm:** L'indicatore ALARM si accende in **ROSSO** quando viene attivato un ingressi di allarme.
 - **Ready:** L'indicatore READY si accende in **VERDE** quando il DVR funziona correttamente.
 - **Status:** L'indicatore STATUS si accende in **VERDE** quando si prende il controllo del DVR da telecomando. Si accende in **ROSSO** quando viene controllato da una tastiera, in **VIOLA** quando viene controllato da una tastiera e da un telecomando contemporaneamente.
 - **HDD:** L'indicatore HDD lampeggia di colore **ROSSO** quando il DVR scrive oppure legge dei dati

sull'HDD.

- **Modem:** Riservato
- **Tx/Rx:** L'indicatore Tx/Rx lampeggia in **BLU** quando la connessione di rete funziona correttamente.
- **Guard:** L'indicatore Guard si accende in **BLU** quando il DVR viene armato, rimane spento quando il DVR non è armato. Lo stato armato / non armato può venire commutato premendo il pulsante ESC per 3 secondi in modalità Preview.

5. Pulsanti alfanumerici: I pulsanti alfanumerici vengono usati in vari menu del DVR. Alcuni utilizzi sono i seguenti:

- Commutazione al canale corrispondente in modalità *Preview* oppure in modalità di controllo *PTZ*.
- Inserimento dei numeri e dei caratteri in modalità *Edit*.
- Commutazione fra diversi canali in modalità *Playback*.

6. Pulsanti di controllo:

- **Pulsante ESC:** Il pulsante ESC permette di raggiungere la pagina del menu precedente e di armare / disarmare il DVR modalità di funzionamento Preview.
- **Pulsante REC/SHOT:** Il pulsante REC/SHOT è usato per accedere all'interfaccia *Manual Record*. In modalità di controllo *PTZ* il pulsante REC/SHOT seguito da un pulsante numerico richiamerà un prese.
- **Pulsante PLAY/AUTO:** Il pulsante PLAY/AUTO è usato per accedere al menu *Playback*. E' anche utilizzato per accendere / spegnere l'audio nel menù *Playback*. In modalità di controllo *PTZ*, il pulsante PLAY/AUTO da il comando autoscan.
- **Pulsante ZOOM+:** Il pulsante ZOOM+ è usato per dare il comando zoom in quando il DVR è in modalità di controllo *PTZ*.
- **Pulsante A/FOCUS+:** Il pulsante A/FOCUS+ è usato per regolare il fuoco in modalità di controllo *PTZ*. Viene anche usato per commutare modalità di digitazione (lettere maiuscole oppure minuscole, simboli e numeri). Viene anche usato per cancellare interamente le aree mascherate, nei menu di impostazione del *Motion Detection* e delle *Privacy Mask*.
- **Pulsante EDIT/IRIS+:** Il pulsante EDIT/IRIS+ è usato per editare i campi in cui è possibile inserire un testo. Quando si edita il testo in tali campi viene anche utilizzato come pulsante di backspace per cancellare il carattere di fronte al cursore. In un campo di tipo checkbox, il pulsante EDIT/IRIS+ aggiunge un flag. In modalità di controllo *PTZ*, il pulsante EDIT/IRIS+ da il comando iride aperta. In modalità *Playback*, può venire usato per generare video clips per il backup.
- **Pulsante MENU/WIPER:** Premere il pulsante MENU/WIPER per permettere all'utente di accedere al menu principale (dopo essersi loggato correttamente). Tenendolo premuto per 5 secondi, verrà disabilitato il key beep acustico. In modalità di controllo *PTZ*, premere il pulsante MENU/WIPER per avviare il tergiocristallo compatibilmente con il punto di ripresa brandeggiabile.
- **Pulsante F1/LIGHT:** Il pulsante F1/LIGHT in corrispondenza di un menu a tendina, seleziona tutte le voci del menu. In modalità di controllo *PTZ*, permette di accendere / spegnere l'illuminatore.
- **Pulsante F2/AUX:** Il pulsante F2/AUX permette di scorrere i tab di un menu.
- **Pulsante MAIN/SPOT/ZOOM-:** Il pulsante MAIN/SPOT/ZOOM- è usato per commutare il controllo fra

l'uscita video main e spot. In modalità di controllo *PTZ*, è usato per dare il comando zoom out.

- **Pulsante PREV/FOCUS-:** Il pulsante PREV/FOCUS- è usato per commutare la modalità di visualizzazione da pieno schermo a multischema. In modalità di controllo *PTZ*, viene usato per regolare il fuoco assieme al pulsante A/FOCUS+. Viene anche usato per selezionare interamente le aree mascherate, nei menu di impostazione del *Motion Detection* e delle *Privacy Mask*.
- **Pulsante PTZ/IRIS-:** Il pulsante PTZ/IRIS- è usato per accedere alla modalità di controllo *PTZ*. In modalità di controllo *PTZ*, viene usato per dare il comando iride chiusa.

7. Pulsanti DIREZIONALI / ENTER:

- **Pulsanti DIREZIONALI:** I pulsanti direzionali vengono usati per spostarsi su campi diversi all'interno di una pagina del menu. In modalità *Playback*, i pulsanti Su e Giù sono usati per accelerare oppure rallentare la riproduzione delle sequenze registrate. I pulsanti Sinistra e Destra selezionano il file precedente oppure quello successivo. In modalità *Preview*, questi pulsanti possono venire usati per ciclare i canali visualizzati.
- **Pulsante ENTER:** Il pulsante ENTER viene usato per confermare una selezione in qualsiasi campo delle pagine del menu. Può anche venire utilizzato per mettere un flag in un campo di tipo checkbox. In modalità di *Playback*, può venire usato per riprodurre o mettere in pausa una sequenza video. In modalità *Single Play* premendo ENTER il video avanzerà di un singolo frame.

- 8. Controllo con JOG SHUTTLE:** Il controllo con JOG SHUTTLE può venire usato per spostare la selezione corrente in una pagina del menu. L'anello più interno sposterà la selezione su e giù, l'anello più esterno la sposterà a destra e sinistra. In modalità di *Playback*, l'anello viene usato per saltare di 30 secondi avanti o indietro la riproduzione delle sequenze. L'anello più esterno può venire usato per accelerare o rallentare la riproduzione delle sequenze. In modalità *Preview* permette di ciclare fra canali diversi.

Nota: Se l'indicatore Guard è acceso di colore **BLU** tutte le impostazioni relative agli allarmi, agli eventi e alle eccezioni sono valide. Altrimenti tutte le impostazioni relative agli allarmi, agli eventi e alle eccezioni non sono valide, e saranno attive solo le impostazioni relative alla registrazione continua.

Nota: È importante osservare che è necessario premere il pulsante EDIT (da telecomando oppure da pannello frontale) in corrispondenza di un campo editabile con un testo prima di poter iniziare ad inserire il testo. Una volta completato l'inserimento del testo nel campo stesso, è necessario premere il pulsante ENTER per potersi spostare su un altro campo.