



# Videoregistratore di Rete

Guida rapida

## INDICE

Introduzione .....	7
Modifica della modalità dei dispositivi .....	8
Creazione di cluster .....	8
Aggiunta di videoregistratori di rete per espandere la capacità del cluster .....	12
Gestione della memoria del cluster .....	13
Gestione HDD .....	13
Configurazione del tipo di memoria .....	14
Visualizzazione dello stato del cluster .....	16
Gestione di eccezioni del cluster .....	17

## **Manuale utente**

COPYRIGHT ©2018 Hangzhou Hikvision Digital Technology Co., Ltd.

### **TUTTI I DIRITTI RISERVATI.**

Qualsiasi informazione, incluse, tra le altre, frasi, immagini e grafici sono di proprietà di Hangzhou Hikvision Digital Technology Co., Ltd. o delle sue consociate (di seguito congiuntamente denominate "Hikvision"). Il presente manuale dell'utente (di seguito denominato il "Manuale") non può essere in alcun modo riprodotto, modificato, tradotto o distribuito, parzialmente o nella sua interezza, senza il previo consenso scritto di Hikvision. Fatto salvo quanto diversamente specificato, Hikvision esclude qualsiasi garanzia o dichiarazione, esplicita o implicita, riguardante il Manuale.

### **Informazioni sul presente manuale**

Il presente Manuale riguarda il Videoregistratore di Rete (videoregistratore di rete).

Il presente Manuale contiene le istruzioni per l'uso e la gestione del prodotto. Le illustrazioni, i grafici e tutte le altre informazioni di seguito riportate servono unicamente a scopi illustrativi ed esplicativi. Le informazioni contenute nel Manuale sono soggette a modifiche, senza alcun preavviso, in seguito ad aggiornamenti del firmware o ad altri motivi. Per la versione più recente consultare il sito internet della società all'indirizzo (<http://overseas.hikvision.com/en/>).

Utilizzare il presente manuale dell'utente sotto la supervisione di tecnici professionisti.

### **Riconoscimento dei marchi**

**HIKVISION** e gli altri marchi registrati e loghi di Hikvision sono di proprietà di Hikvision nelle varie giurisdizioni. Gli altri marchi registrati e loghi menzionati di seguito appartengono ai rispettivi proprietari.

### **Esclusione di responsabilità**

NELLA MISURA CONSENTITA DALLA LEGGE VIGENTE, IL PRODOTTO DESCRITTO E I RELATIVI HARDWARE, SOFTWARE E FIRMWARE, SONO FORNITI NELLO STATO IN CUI SI TROVANO, CON TUTTI GLI EVENTUALI DIFETTI ED ERRORI, E HIKVISION NON FORNISCE ALCUNA GARANZIA, ESPLICITA O IMPLICITA, INCLUSA, IN VIA ESEMPLIFICATIVA, QUALUNQUE GARANZIA SOTTINTESA DI COMMERCIALIZZABILITÀ, QUALITÀ SODDISFACENTE O IDONEITÀ AD UNO SCOPO PARTICOLARE E DI NON VIOLAZIONE DEI DIRITTI DI TERZE PARTI. IN NESSUN CASO HIKVISION, I SUOI AMMINISTRATORI, FUNZIONARI, DIPENDENTI O AGENTI SARANNO RITENUTI RECONSABILI DI QUALSIVOGLIA DANNO SPECIALE, CONSEGUENZIALE, ACCIDENTALE O INDIRETTO, INCLUSI, TRA GLI ALTRI, DANNI PER PERDITA O MANCATO GUADAGNO, INTERRUZIONE DELL'ATTIVITÀ, PERDITA DI DATI O DOCUMENTAZIONE, COLLEGATI ALL'USO DEL PRESENTE PRODOTTO, ANCHE QUALORA HIKVISION SIA STATA INFORMATA DELLA POSSIBILITÀ DI TALI DANNI.

IN RIFERIMENTO AI PRODOTTI CON ACCESSO A INTERNET, L'USO DEL PRODOTTO È DA CONSIDERARSI TOTALMENTE A RISCHIO DELL'UTENTE. HIKVISION NON SI ASSUMERÀ ALCUNA RESPONSABILITÀ PER ANOMALIE NEL FUNZIONAMENTO, PERDITA DI INFORMAZIONI RISERVATE O ALTRI DANNI RISULTANTI DA ATTACCHI INFORMATICI E DI HACKER, VIRUS INFORMATICI, O ALTRI RISCHI CONCERNENTI LA SICUREZZA INFORMATICA; TUTTAVIA, HIKVISION PROVVEDERÀ A FORNIRE TEMPESTIVAMENTE IL SUPPORTO TECNICO SE NECESSARIO.

LE NORMATIVE CONCERNENTI LA SORVEGLIANZA VARIANO DA UNA GIURISDIZIONE ALL'ALTRA. VERIFICARE TUTTE LE NORMATIVE APPLICABILI NELLA PROPRIA GIURISDIZIONE PRIMA DI UTILIZZARE IL PRESENTE PRODOTTO IN MODO DA GARANTIRE CHE L'USO SIA CONFORME ALLA LEGGE VIGENTE. HIKVISION NON SARÀ RESPONSABILE NEL CASO IN CUI IL PRESENTE PRODOTTO SIA UTILIZZATO PER FINI ILLECITI.

IN CASO DI CONFLITTO TRA IL PRESENTE MANUALE E LA LEGGE VIGENTE, PREVARRÀ QUEST'ULTIMA.

## Informazioni sulle normative

### Informazioni sulle norme FCC

Tenere presente che modifiche o alterazioni non espressamente approvate dalla parte responsabile della conformità potrebbero invalidare l'autorità dell'utente ad utilizzare l'apparecchiatura.

**Conformità alle norme FCC:** La presente apparecchiatura è stata sottoposta a test e dichiarata conforme ai limiti stabiliti per i dispositivi digitali di Classe A, in conformità con la Parte 15 delle Norme FCC. Tali limiti sono stati specificati per fornire una ragionevole protezione dalle interferenze dannose in un ambiente commerciale. Questa apparecchiatura genera, utilizza e può irradiare energia a radiofrequenza e, se non installata e utilizzata secondo il manuale di istruzioni, può provocare interferenze dannose per le radiocomunicazioni. Il funzionamento della presente apparecchiatura in un'area residenziale potrebbe causare interferenze dannose: in tal caso l'utente dovrà correggere le interferenze a proprie spese.

### Condizioni delle norme FCC

Questo dispositivo è conforme alla parte 15 delle norme FCC. Il funzionamento è soggetto alle due condizioni seguenti:

1. Il dispositivo non deve causare interferenze dannose.
2. Il dispositivo deve accettare eventuali interferenze in ricezione, ivi comprese quelle che potrebbero provocare un funzionamento indesiderato.

### Dichiarazione di Conformità UE



Questo prodotto e, laddove applicabile, anche gli accessori in dotazione sono contrassegnati con il marchio "CE" e di conseguenza sono conformi agli standard europei armonizzati applicabili elencati nella Direttiva CEM 2014/30/UE, la Direttiva LVD 2014/35/UE e la Direttiva RoHS 2011/65/UE.



2012/19/UE (Direttiva RAEE): I prodotti contrassegnati con il presente simbolo non possono essere smaltiti come rifiuti municipali indifferenziati nell'Unione Europea. Per garantire un riciclaggio adeguato, restituire il presente prodotto al proprio rivenditore locale in occasione dell'acquisto di una nuova apparecchiatura equivalente, oppure smaltirlo nei punti di raccolta designati. Per ulteriori informazioni, visitare: [www.recyclethis.info](http://www.recyclethis.info)






2006/66/CE (Direttiva sulle batterie): questo prodotto contiene una batteria e non è possibile smaltirlo con i rifiuti municipali indifferenziati nell'Unione Europea. Fare riferimento alla documentazione del prodotto per le informazioni specifiche sulla batteria. La batteria è contrassegnata con il presente simbolo, che potrebbe includere le sigle di cadmio (Cd), piombo (Pb) o mercurio (Hg). Per garantire un riciclaggio adeguato, riportare la batteria al proprio rivenditore locale oppure smaltirla nei punti di raccolta designati. Per ulteriori informazioni, visitare: [www.recyclethis.info](http://www.recyclethis.info)

### Conformità alla normativa canadese ICES-003

Il presente dispositivo soddisfa i requisiti degli standard CAN ICES-3 (A)/NMB-3(A).

## Significato dei simboli

I simboli contenuti nel presente documento sono definiti di seguito.

Simbolo	Descrizione
 <b>NOTA</b>	Fornisce informazioni aggiuntive per evidenziare o integrare punti importanti del testo principale.
 <b>AVVERTENZE</b>	Indica una potenziale situazione di pericolo che, se non evitata, potrebbe provocare danni all'apparecchiatura, perdite di dati, riduzione delle prestazioni o imprevisti.
 <b>PERICOLO</b>	Indica un pericolo con un elevato livello di rischio che, se non evitato, provocherà il decesso o lesioni gravi.

## Istruzioni per la sicurezza

- È responsabilità dell'installatore e/o dell'utente finale procedere alla corretta impostazione delle password e di tutti i parametri di sicurezza.
- Quando si utilizza il prodotto, occorre osservare rigorosamente le normative per la sicurezza elettrica nazionali e locali. Consultare le specifiche tecniche per le informazioni dettagliate.
- La tensione in ingresso deve soddisfare sia il requisito SELV (bassissima tensione di sicurezza) che il requisito di alimentazione limitata con 100~240 V CA, 48 V CC o 12 V CC secondo lo standard IEC60950-1. Consultare le specifiche tecniche per le informazioni dettagliate.
- Non collegare più dispositivi ad un unico adattatore di corrente, in quanto il sovraccarico potrebbe provocarne il surriscaldamento o causare il rischio di un incendio.
- Accertarsi che la spina sia saldamente inserita nella presa di corrente.
- Se il dispositivo emana fumo, odori o rumori, spegnere l'alimentazione e scollegare il cavo di alimentazione, quindi rivolgersi al centro assistenza.

## Suggerimenti preventivi e precauzionali

Prima di collegare ed utilizzare il dispositivo, tenere presenti i seguenti suggerimenti:

- Accertarsi che l'unità sia installata in un ambiente ben ventilato e privo di polvere.
- L'unità è progettata per essere utilizzata solo al chiuso.
- Tenere i liquidi lontano dal dispositivo.
- Accertarsi che le condizioni ambientali soddisfino le specifiche di fabbrica.
- Accertarsi che l'unità sia saldamente assicurata a uno scaffale o una mensola. Urti o impatti gravi sull'unità possono provocarne la caduta, causando danni ai componenti elettronici sensibili all'interno dell'unità.
- Se possibile, utilizzare l'unità in combinazione con un dispositivo UPS.
- Spegnere l'unità prima di collegare e scollegare accessori e periferiche.
- Utilizzare un disco fisso consigliato dal produttore per questo dispositivo.
- L'uso improprio o la sostituzione della batteria eseguita in modo non corretto possono provocare rischi di esplosione. Sostituirla soltanto con una batteria dello stesso tipo o equivalente. Smaltire le batterie esaurite conformemente alle istruzioni fornite dal produttore della batteria.

## Introduzione

I cluster di videoregistratori di rete offrono servizi di sorveglianza con l'integrazione in un solo cluster di più videoregistratori che fungono da host operativi. Il sistema utilizza un indirizzo IP unico per rispondere ai servizi esterni. La maggior parte dei servizi, quali quelli operativi, di gestione e configurazione, possono essere impostati facendo riferimento a tale indirizzo IP.

I videoregistratori utilizzati per il funzionamento in rete del cluster devono soddisfare i seguenti requisiti:

- Il cluster e i videoregistratori di rete devono trovarsi nella stessa LAN.
- Tutti i videoregistratori di rete devono essere dello stesso modello e dotati della stessa versione firmware.



### NOTA

- Ciascun cluster permette di gestire da 3 a 16 videoregistratori di rete.
- Max. n. ingressi video del cluster = n. canali di ciascun videoregistratore \* (n-1), dove n è il numero di videoregistratori del cluster. Ad esempio, se il cluster comprende 3 videoregistratori e ciascuno di essi ha 128 canali di ingresso video, il Max. n. ingressi video del cluster =  $128 * (3-1) = 256$  canali.
- L'indirizzo IP del cluster sarà accessibile 15 secondi dopo la creazione del cluster.



## Modifica della modalità dei dispositivi

### **Obiettivo:**

Per aggiungere dei videoregistratori di rete a un cluster, occorre modificare il loro **Device Mode** a **Cluster Mode** e aggiungere almeno 3 dispositivi al cluster. Ciascun cluster permette di gestire da 3 a 16 videoregistratori di rete.

Passo 1: Aprire il browser web, inserire l'indirizzo IP del videoregistratore di rete e premere Invio.

Passo 2: Inserire nome utente e password del videoregistratore di rete nell'interfaccia di accesso e fare clic su **Login**.

Passo 3: Accedere alla voce **Configuration > System > Cluster Management**.

Passo 4: Selezionare come **Device Mode** l'opzione **Cluster Mode**.

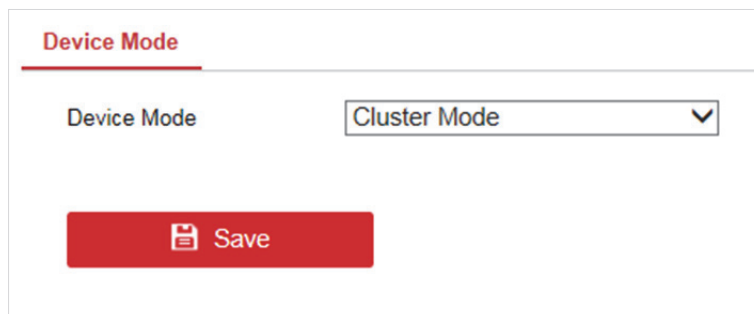


Figura 1 Modifica della modalità di funzionamento

Passo 5: Fare clic su **Save** e attendere il riavvio automatico del dispositivo.



### **NOTA**

- La modifica del valore **Device Mode** a **Cluster Mode** potrebbe causare la disabilitazione di alcune funzioni, quali Channel Management, User Management, ecc. Gli effetti reali dipendono dalle opzioni disponibili sull'interfaccia del sistema in uso.

## Creazione di cluster



### **NOTA**


La gestione e la configurazione dei cluster può avvenire tramite il software client iVMS-4200.

**Prima di iniziare:**

Assicurarsi di aver installato correttamente il software client iVMS-4200 corrispondente.

Il numero minimo di videoregistratori di rete per formare un cluster è 3. Assicurarsi di aver modificato il **Device Mode** di tali dispositivi al valore **Cluster Mode**.



Passo 1: Fare clic su  nel pannello di controllo o accedere alla voce **Tool > Device Management > Device > Hikvision Device**.

Passo 2: Fare clic su **Create Cluster**.

Passo 3: Inserire i parametri richiesti.

Passo 4: Fare clic su **Next**.

Field	Value
Cluster Name	Cluster_1
IP Address	10.65.159.211
Port	8001
HTTP Port No.	81
User Name	admin
Password	.....
Verify	.....

Figura 2 Configurazione dei parametri del cluster

- **Cluster Name:** Inserire il nome preferito per il cluster.
- **IP Address:** Inserire l'indirizzo IP del cluster. Assicurarsi che l'indirizzo IP selezionato appartenga alla LAN dei videoregistratori di rete e che non sia in conflitto con quello di altri dispositivi.
- **Port:** Indica il numero di porta del cluster per i servizi esterni.
- **HTTP Port No.:** Indica il numero di porta HTTP del cluster per i servizi web esterni.

- **User Name:** Il nome utente predefinito è admin.
- **Password:** Inserire la password del cluster.



**AVVERTENZE**

**Creare una password complessa** - Si consiglia di creare una password complessa (utilizzando un minimo di 8 caratteri, incluse almeno tre delle seguenti categorie: lettere maiuscole, lettere minuscole, numeri e caratteri speciali) per garantire la protezione del prodotto. Si consiglia anche di reimpostare la password periodicamente. Specialmente nei sistemi a elevata sicurezza, la modifica mensile o settimanale della password è in grado di proteggere al meglio il prodotto.

Passo 5: Aggiungere i videoregistratori al cluster. I dispositivi possono essere aggiunti nei seguenti modi:

- **Aggiunta manuale dei dispositivi**
  - 1) Fare clic su **Add**.
  - 2) Inserire le informazioni richieste, quali indirizzo IP/nome dominio e password del dispositivo.
  - 3) Fare clic su **Add** per aggiungere i dispositivi.

The image shows a dialog box titled "Add" with a close button (X) in the top right corner. The dialog contains four input fields: "IP/Domain Name:" (empty), "Port:" (8000), "User Name:" (admin), and "Password:" (empty). At the bottom right, there are two buttons: "Add" (highlighted in red) and "Cancel".

Figura 3 Aggiunta dispositivi

- **Aggiunta dispositivi online**
  - 1) Selezionare i dispositivi nel campo **Online device**.
  - 2) Fare clic su **Add to Client** per aggiungere un singolo dispositivo, oppure fare clic su **Add all** per aggiungerli tutti.
  - 3) Inserire le informazioni richieste, tra cui la password del dispositivo.
  - 4) Fare clic su **Add** per aggiungere i dispositivi.



**NOTA**

- Selezionando **Add all**, assicurarsi che tutti i dispositivi in elenco abbiano la stessa password.
- Il numero di porta del cluster non deve essere in conflitto con quello di altri dispositivi.

Passo 6: Fare clic su **Done** per completare l'aggiunta.

Se la creazione del cluster riesce, esso sarà visualizzato nella sezione **Device for Management**.

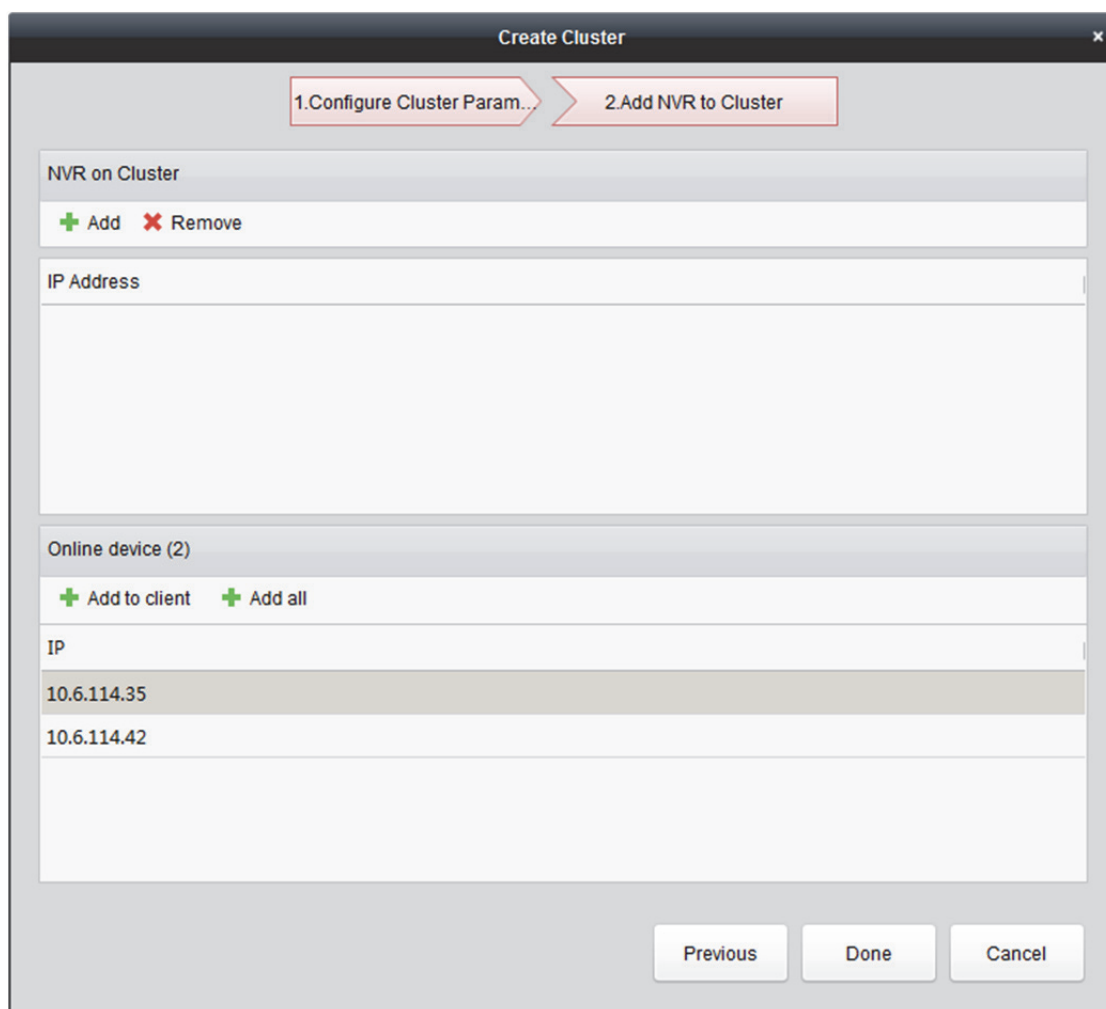


Figura 4 Aggiunta di dispositivi al cluster


## Aggiunta di videoregistratori di rete per espandere la capacità del cluster

Ciascun cluster può contenere da 3 a 16 videoregistratori di rete. Dopo aver creato un cluster, è possibile aggiungerne o rimuoverne videoregistratori di rete tramite il software client o il browser web.

### Prima di iniziare:

Le informazioni seguenti descrivono la procedura di configurazione tramite il software client. Per configurare il cluster via browser web, inserire nel browser indirizzo IP del cluster:numero di porta HTTP; ad esempio: 192.168.1.64:81.



Passo 1: Fare clic su  nel pannello di controllo o accedere alla voce **Tool > Device Management > Device > Hikvision Device**.

Passo 2: Selezionare il cluster dalla voce **Device for Management**.

Passo 3: Fare clic su **Remote Configuration > Basic > System > Cluster Management**. I videoregistratori di rete che compongono il cluster sono indicati in **Device List**.

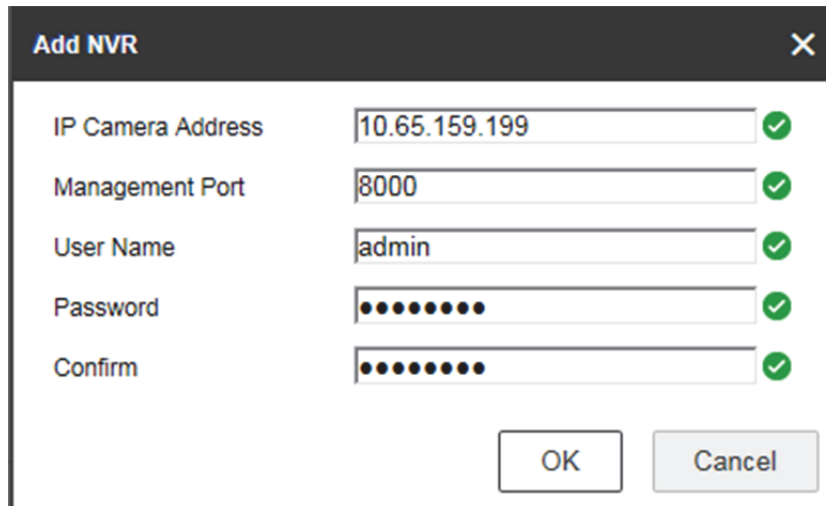
#### Device Management

Device List						Add	Delete
<input type="checkbox"/>	IP Address	Model	Running Status	CPU Usage	Memory Usage		
<input checked="" type="checkbox"/>	10.65.159.202	DS-96256NI-I16	Online	0	61		
<input type="checkbox"/>	10.65.159.203	DS-96256NI-I16	Online	0	60		
<input type="checkbox"/>	10.65.159.207	DS-96256NI-I16	Online	5	59		

Figura 5 Gestione dei dispositivi

Passo 4: Aggiunta di dispositivi NVR al cluster.

- 1) Fare clic su **Add**.
- 2) Inserire i parametri richiesti, quali **IP Camera Address**, **Management Port**, **User Name**, **Password** e **Confirm**.
- 3) Fare clic su **OK**.



IP Camera Address	10.65.159.199	✓
Management Port	8000	✓
User Name	admin	✓
Password	●●●●●●●●	✓
Confirm	●●●●●●●●	✓

OK Cancel

Figura 6 Aggiunta dispositivi di rete

Se l'aggiunta del dispositivo riesce, esso sarà mostrato in **Device List**.


## Gestione della memoria del cluster

È possibile gestire tutti gli HDD del cluster e definire la quota di memoria degli HDD tramite il software client.

### Gestione HDD

È possibile visualizzare e formattare tutti gli HDD del cluster tramite un unico indirizzo IP.



Passo 1: Fare clic su  nel pannello di controllo o accedere alla voce **Tool > Device Management > Device > Hikvision Device**.

Passo 2: Selezionare il cluster dalla voce **Device for Management**.

Passo 3: Fare clic su **Remote Configuration > Advanced > Storage > General**. Nel pannello **Configuring the HDD Parameters**, è possibile visualizzare le informazioni degli HDD, quali capacità, spazio disponibile, stato, tipo, ecc.

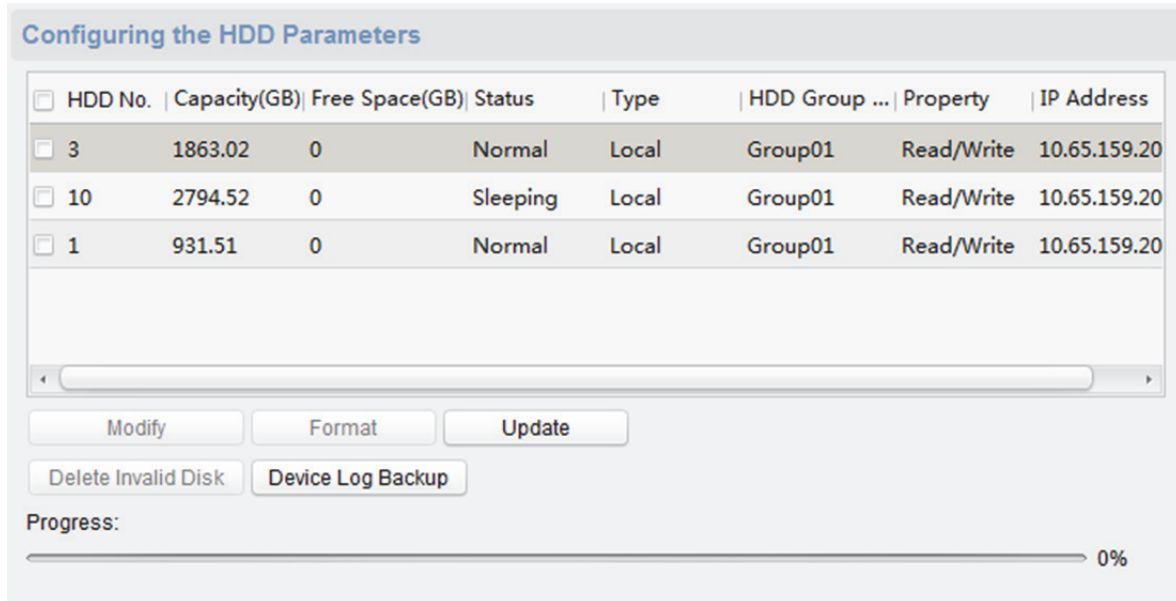


Figura 7 Configurazione dei parametri HDD



**NOTA**

Il valore predefinito per tutti gli **HDD Group No.** è **Group01**.


Passo 4: **Opzionale:** Formattazione degli HDD.

- 1) Selezionare **HDD No.**
- 2) Fare clic su **Format**.
- 3) Fare clic su **OK**.

## Configurazione del tipo di memoria

La modalità di memorizzazione degli HDD è **Quota**. È possibile definire l'allocazione della capacità degli HDD, impostando il tipo di quota **Space** o **Time**.



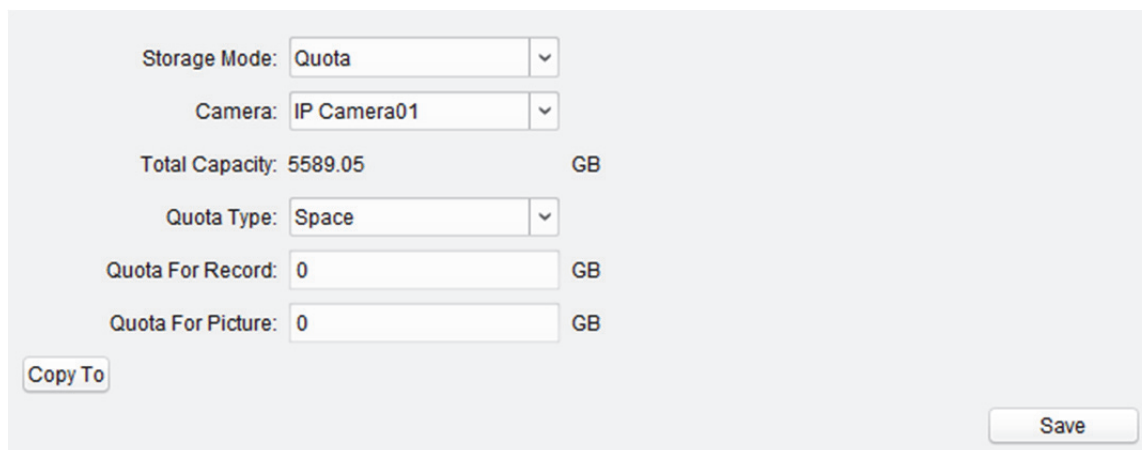
Passo 1: Fare clic su  nel pannello di controllo o accedere alla voce **Tool > Device Management > Device > Hikvision Device**.

Passo 2: Selezionare il cluster dalla voce **Device for Management**.

Passo 3: Fare clic su **Remote Configuration > Advanced > Storage > General**.

Passo 4: Selezionare **Quotas Type** nell'elenco a discesa.

- **Time:** La quota degli HDD sarà impostata per registrazioni video o acquisizione di immagini di una certa durata (Unità: giorni).
- **Space:** La quota degli HDD sarà impostata per registrazioni video o acquisizione di immagini di una certa dimensione (Unità: Gb).



Storage Mode: Quota

Camera: IP Camera01

Total Capacity: 5589.05 GB

Quota Type: Space

Quota For Record: 0 GB

Quota For Picture: 0 GB

Copy To

Save

Figura 8 Tipo di memorizzazione

Passo 5: **Opzionale:** Fare clic su **Copy To** per copiare l'impostazione di quota allocata all'HDD corrente ad altri HDD.

Passo 6: Fare clic su **Save**.



## Visualizzazione dello stato del cluster


### Obiettivo:

È possibile visualizzare lo stato del cluster tramite il software client. Lo stato comprende informazioni quali indirizzo IP del cluster, spazio disponibile su disco, larghezza di banda totale in ingresso rimanente e lo stato degli altri videoregistratori integrati. È anche possibile visualizzare lo stato delle telecamere.

### Prima di iniziare:

Assicurarsi che il cluster sia stato aggiunto al software client e che il cluster sia online.



Passo 1: Fare clic su  nel pannello di controllo o accedere alla voce **Tool > Device Management > Device > Hikvision Device**.

Passo 2: Selezionare il cluster dalla voce **Device for Management**.

Passo 3: Fare clic su **Device Status**.

Passo 4: Fare clic su **Cluster Status**. È possibile visualizzare informazioni quali indirizzo IP del cluster, spazio disponibile su disco, larghezza di banda totale in ingresso rimanente e lo stato degli altri videoregistratori integrati.

Device: Cluster\_1

Cluster | Camer... | Free Disk Space Size: 0 MB/57231

Total Remaining Incoming Bandwidth: 2299Mbps

Device Name	Device Type	Running Status	CPU Status	Memory Status	Remaining Inc...
10.65.159.202	DS-96256NI-I16	Online	3%	61%	768
10.65.159.203	DS-96256NI-I16	Online	0%	60%	768
10.65.159.207	DS-96256NI-I16	Online	8%	59%	763

Refresh Cancel

Figura 9 Stato del cluster

**Opzionale:** Facendo clic su **Camera Status** è possibile visualizzare lo stato della telecamera, con informazioni quali nome della telecamera, stato di registrazione, stato del segnale ecc.

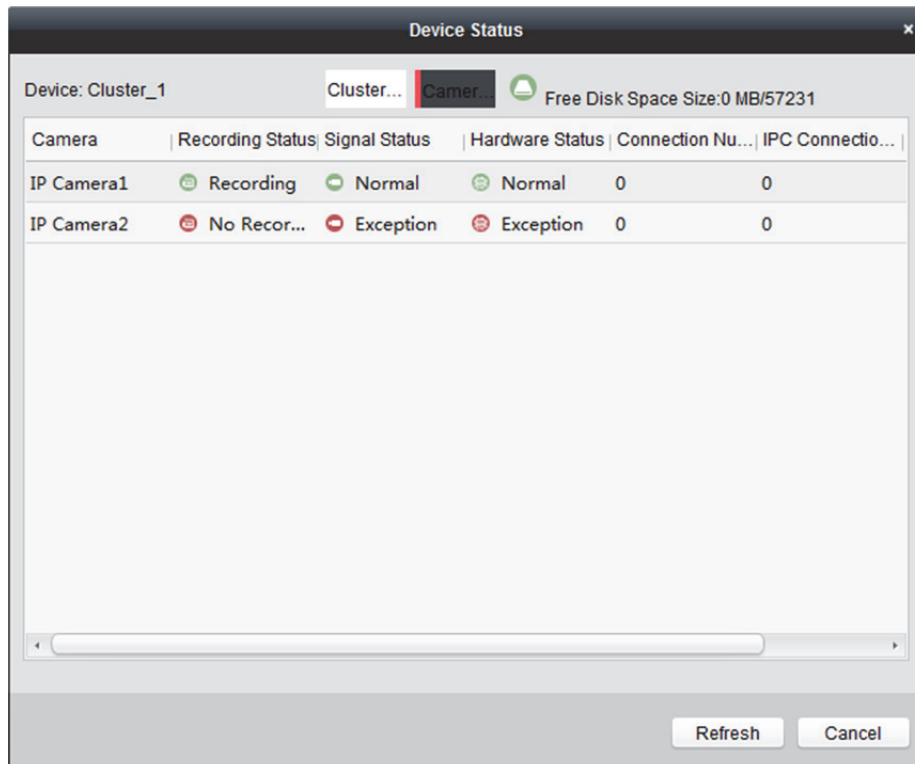


Figura 10 Stato della telecamera

## Gestione di eccezioni del cluster

L'host è in grado di gestire eventi di eccezione in tempo reale. Il tipo di eccezioni del cluster comprendono eventi quali memoria piena, dispositivo offline, tempo di registrazione insufficiente, migrazione telecamera IP non riuscita ecc.

Passo 1: Aprire il browser web, inserire l'indirizzo IP del cluster e premere invio.



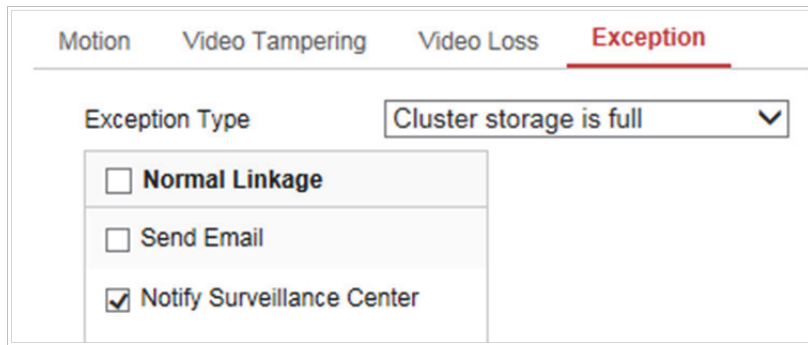
### NOTA

Usare l'indirizzo IP e il numero di porta HTTP univoci del cluster, ad esempio: 192.168.1.64:8001.

Passo 2: Inserire nome utente e password nell'interfaccia di accesso e fare clic su **Login**.

Passo 3: Accedere alla voce **Configuration > Event > Basic Event > Exception**.

Passo 4: Selezionare dall'elenco a discesa un **Exception Type**, ad esempio, **Cluster storage is full**.



The screenshot shows a web interface for configuring exceptions. At the top, there are four tabs: 'Motion', 'Video Tampering', 'Video Loss', and 'Exception' (which is highlighted in red). Below the tabs, there is a section for 'Exception Type' with a dropdown menu currently showing 'Cluster storage is full'. Underneath this, there is a list of three options, each with a checkbox: 'Normal Linkage' (unchecked), 'Send Email' (unchecked), and 'Notify Surveillance Center' (checked).

Figura 11 Eccezioni

**Cluster storage is full:** Quando tutti gli HDD del cluster sono pieni, l'host operativo riporterà un'eccezione.

**Device is offline:** Quando un videoregistratore di rete è offline, l'host operativo riporterà un'eccezione.

**Recording period is insufficient:** Situazioni di tempo di registrazione insufficiente potrebbero essere dovute a fattori, quali cambi del bit rate della telecamera IP. Se la capacità di memoria dell'HDD è insufficiente per i requisiti attuali, l'host operativo riporterà un'eccezione, avvisando l'utente di riconfigurare le allocazioni di quota. Contemporaneamente, il dispositivo visualizza la capacità dell'HDD e la capacità di memoria richiesta.

**IPC migration failed:** Se un videoregistratore di rete è offline, il suo carico sarà ridistribuito tra gli altri dispositivi del cluster. Se la migrazione della telecamera IP non riesce, l'host operativo riporterà un'eccezione.

Passo 5: Selezionare il tipo di collegamento normale, ad esempio **Send Email** e **Notify Surveillance Center**.



**NOTA**

- Attivando l'opzione **Send Email**, accedere alla voce **Configuration > Network > Advanced Settings > Email** per definire i parametri dell'e-mail.
- Attivando l'opzione **Notify Surveillance Center**, assicurarsi di aver abilitato l'attivazione degli allarmi tramite il software client iVMS-4200 (**Tool > Device Arming Control**), altrimenti il sistema non potrà inviare segnali di eccezione.

Passo 6: Fare clic su **Save**.



See Far, Go Further