



**Clavier réseau DS-1100KI**

**Manuel de l'utilisateur**

**V 1.0**

## Conseils de prévention et précautions

Avant de brancher et d'utiliser votre clavier, veuillez prendre en considération les conseils suivants :

- Veuillez vous assurer que l'unité est installée dans un endroit bien ventilé et non poussiéreux.
- Maintenez le clavier à l'écart de liquides.
- Veuillez vérifier l'unité d'alimentation afin d'éviter des dommages causés par des tensions erronées.
- Veuillez vous assurer que le clavier ne sera utilisé que dans la plage de températures et d'humidité autorisée.
- Veuillez maintenir le dispositif en position horizontale et évitez de l'installer dans des environnements exposés à de sévères vibrations.
- La présence de poussière sur le tableau, combinée à des conditions d'humidité, peut provoquer des court-circuits ; veuillez dépoussiérer régulièrement le tableau, les connexions, le châssis et le ventilateur à l'aide d'une brosse.
- L'utilisation inappropriée de la batterie ou un remplacement erroné peut entraîner des risques d'explosions. Ne la remplacez que par un type identique ou équivalent. Veuillez éliminer les batteries usagées conformément aux instructions du fabricant.

# Table des matières

Chapitre 1 Introduction.....	3
1.1 Présentation .....	3
1.2 Caractéristiques.....	3
1.3 Aspect.....	4
Chapitre2 Configuration du clavier .....	5
2.1 Gestion du clavier .....	6
2.1.1 Paramètres réseau .....	6
2.1.2 Paramètres matériels .....	6
2.1.3 Paramètres horaires .....	7
2.1.4 Langue.....	7
2.1.5 Vérifier écran.....	7
2.1.6 Mise à jour .....	8
2.2 Gestion des périphériques.....	9
2.2.1 Ajouter un périphérique .....	9
2.2.2 Modifier/Supprimer un périphérique .....	11
2.3 Gestion des utilisateurs .....	11
2.3.1 Ajouter un utilisateur .....	12
2.3.2 Périphériques associés.....	12
2.3.3 Modifier le mot de passe d'un utilisateur et Supprimer un utilisateur .....	13
2.3.4 Fichier de configuration .....	13
2.4 Paramètres par défaut.....	14
2.5 Fermeture de session .....	14
2.6 Redémarrage .....	14
2.7 Éteindre .....	15
Chapitre3 Utilisation du clavier.....	16
3.1 Utilisation de base .....	16
3.1.1 Liste des périphériques .....	16
3.1.2 Paramètres d'entrée .....	17
3.1.3 Paramètres de sortie.....	18
3.1.4 Paramètres de macro .....	19
3.1.5 Paramètres auxiliaires.....	20
3.1.6 Paramètres de mot de passe.....	20
3.1.7 Fermeture de session.....	20
3.1.8 Redémarrage.....	21
3.1.9 Fermeture .....	21
3.2 Utilisation des raccourcis.....	21
3.2.1 Prévisualisation locale.....	22
3.2.2 Affichage de vidéo décodée au moniteur .....	22
3.2.3 Contrôle PTZ.....	28
3.2.4 Fonctions auxiliaires.....	34
Annexe 1 : Caractéristiques.....	36
Annexe 2 : MÀJ via FTP .....	37

# Chapitre 1 Introduction

## 1.1 Présentation

Le clavier réseau DS-1100KI permet de contrôler la vitesse du dôme et l'affichage de la vidéo décodée à l'écran mural et la prise en charge de la visualisation vidéo mono-canal à une résolution de jusqu'à 1080P. L'utilisation est simple, ainsi que la configuration des paramètres.

## 1.2 Caractéristiques

### Matérielles

- Écran tactile TFT 7" de résolution 800x480 ;
- Manette de contrôle triaxiale ;
- Touches de raccourci pour contrôle de dôme, réglage et appel de positions prédéterminées, de rondes et de séquences ;
- Touches de raccourci pour le mode de relecture ;
- Touches de raccourci pour les groupes d'entrée et de sortie ;
- Touches de raccourci pour le contrôle de balayage et de luminosité.

### Logicielles

- Gestion des utilisateurs Administrateur et Opérateur ;
- Mises à jour par disque U-flash ;
- Recherche automatique de périphériques connectés dans le même réseau ;
- Prise en charge de 15 opérateurs ; chaque utilisateur peut contrôler 256 périphériques avec jusqu'à 4096 canaux ;
- Importation et exportation des paramètres du clavier ;
- Contrôle par macro-commandes ;
- Sauvegarde de fichiers d'enregistrement sur disque U-flash ;
- Fonction Conversation vocale

### Capacité de décodage

- Décodage vidéo mono-canal et décodage local ;
- Prise en charge des formats de codage MPEG4 standard, H.264 privé et H.264 standard ;
- Décodage à des résolutions de jusqu'à 1080P.

### Affichage de vidéo décodée au moniteur

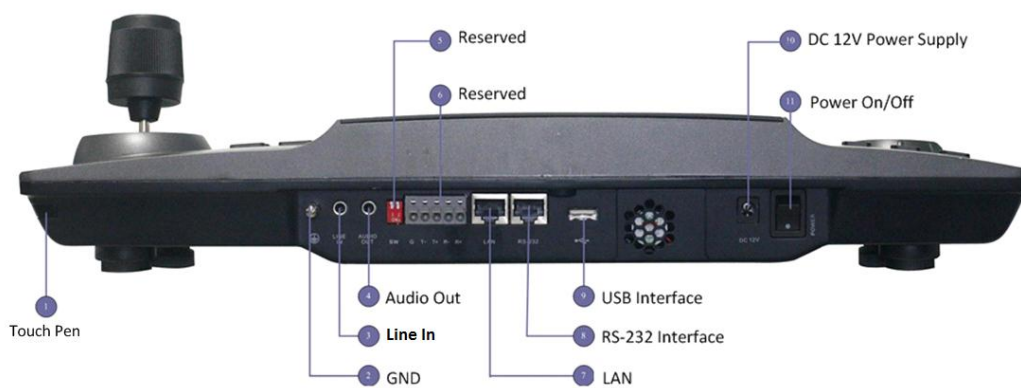
- Affichage de la caméra décodée dans la fenêtre sélectionnée ;
- Affichage du groupe de caméras décodé dans la fenêtre sélectionnée ;
- Affichage séquentiel du groupe de caméras décodé au moniteur ;
- Affichage séquentiel du groupe de caméras décodé au groupe de moniteurs.

## 1.3 Aspect

Vue de face :



Description de l'interface :




## Chapitre2 Configuration du clavier

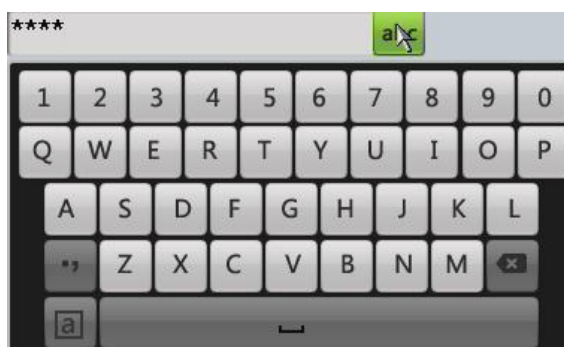
**Remarque :** Veuillez utiliser le nom d'utilisateur « admin » pour le premier accès au système.


Après la mise en service du clavier, accédez à l'interface d'ouverture de session (User Login). Sélectionnez « admin » comme nom d'utilisateur et saisissez le mot de passe 12345. Cliquez sur « Login » (**Ouverture de session**) pour accéder à la page d'accueil admin.

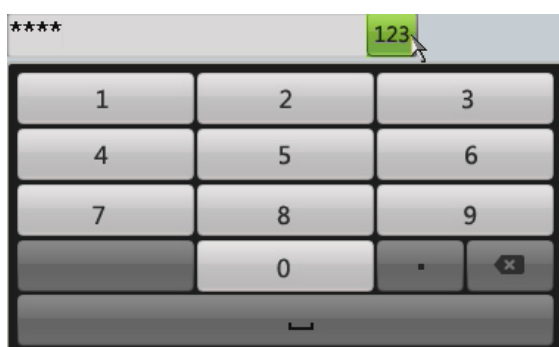


### Changement du mode de saisie :

Cliquez sur l'onglet  du clavier logiciel pour accéder à l'interface de saisie de caractères européens ; la touche  permet de basculer de majuscules à minuscules.



Cliquez sur l'onglet  du clavier logiciel pour accéder à l'interface de saisie numérique.



## 2.1 Gestion du clavier

Cliquez sur « **Keyboard** » (**Clavier**) dans la page d'accueil **admin** pour accéder au menu de gestion du clavier.

### 2.1.1 Paramètres réseau

Configurez les paramètres réseau du clavier, comprenant les paramètres « **Port** », « **Adresse IP** », « **Masque subnet** » et « **Gateway** » (Portail), puis cliquez sur « **Valider** » pour enregistrer les paramètres.

**Remarque** : Assurez-vous que le protocole DHCP est pris en charge par le routeur avant d'activer la fonction.

### 2.1.2 Paramètres matériels

« **Son de bouton** »/« **Son d'alarme** »/« **Lumière de clé** » : Cochez les cases correspondantes (  ) pour activer les fonctions ou décochez les cases (  ) pour les désactiver.

**Temps de verrou, Écran protection** : Utilisez  ou  pour augmenter ou diminuer le délai de verrouillage de touches et le délai de protection de l'écran. Valeur maximale 10s ; valeur minimale 0s.

**Contraste** : Cliquez sur  pour sélectionner l'une des options de contraste dans le menu déroulant ;3: 1, 1: 1, 1: 3 ou *non transparent* .


**Remarque** : Le « **Contraste** » se reporte au contraste de la vidéo locale décodée et n'est valable que pour la visualisation locale en direct.



**Vitesse de souris** : Sélectionnez le niveau de vitesse de la souris ; 0~2 ou 1~3.

**Luminosité** : Sélectionnez la luminosité de l'écran ; niveaux 0~3.

Cliquez sur « **Valider** » pour enregistrer les paramètres.

### 2.1.3 Paramètres horaires


**Date :** Cliquez sur  pour sélectionner la date dans le calendrier.

**Temps :** Cliquez sur  ou sur  pour diminuer ou augmenter la valeur de l'heure.

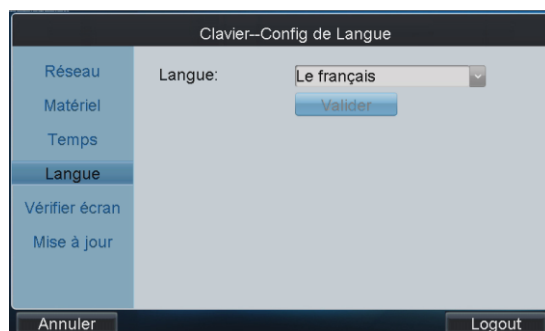
Cliquez sur « **Valider** » pour enregistrer les paramètres.



### 2.1.4 Langue

**Langue :** Cliquez sur  pour sélectionner l'option appropriée dans le menu déroulant.

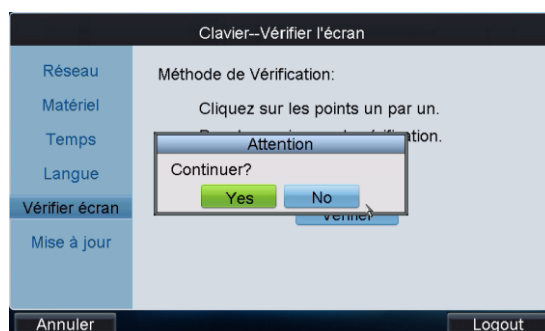
Cliquez sur « **Valider** » pour enregistrer le paramètre.



### 2.1.5 Vérifier écran

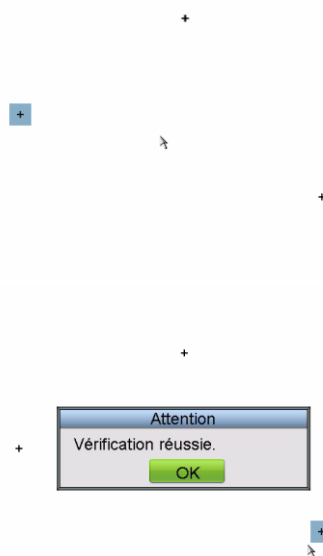
Afin de pouvoir utiliser correctement l'écran tactile, il doit être correctement étalonné.

Cliquez sur « **Vérifier** » pour lancer l'étalonnage des positions de l'écran tactile. Le système affichera le message instantané « Attention ». Cliquez sur **Yes (Oui)** pour poursuivre l'étalonnage.





Utilisez le stylet pour cliquer sur les trois points marqués d'un « + » en suivant les instructions. En cas de réussite, le système affiche le message instantané « Vérification réussie ». Cliquez sur **OK** pour conclure le processus.



## 2.1.6 Mise à jour

**MÀJ via FTP** : saisissez l'adresse du serveur FTP et cliquez sur « **MÀJ via FTP** » pour lancer la mise à jour.

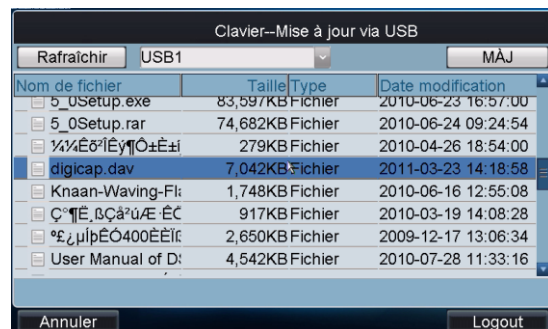
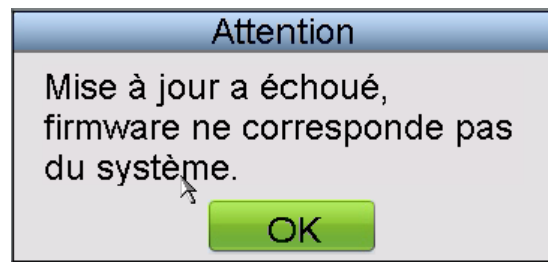
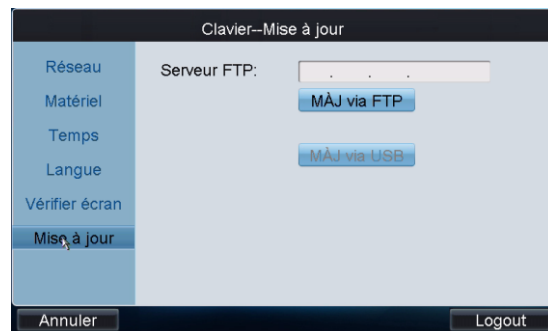
**Remarque** : Avant de lancer la mise à jour par protocole FTP, l'utilisateur doit créer la connexion au serveur FTP sur le PC par l'intermédiaire de TFTP ou WFTP. Veuillez consulter la section *Annexe 2* pour les instructions de mise à jour.

En cas d'échec de la mise à jour, un message d'erreur correspondant est affiché.

**Remarque** : En cas de réussite de la mise à jour, le clavier redémarre automatiquement afin de conclure le processus.

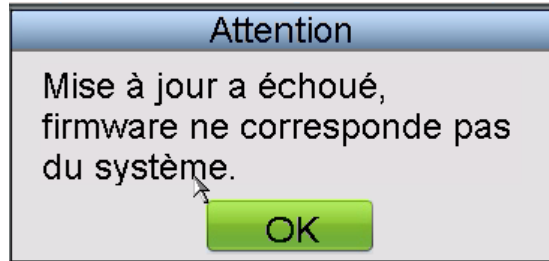
**MÀJ via USB** : Insérez le disque U-flash dans l'interface USB et cliquez sur « **MÀJ via USB** » pour accéder à l'interface de mise à jour par USB. Sélectionnez le fichier de mise à jour du disque et cliquez sur « **MÀJ** » pour lancer la mise à jour.

**Remarque** : Le fichier de mise à jour porte le nom *digicap.dav*.



En cas d'échec de la mise à jour, un message d'erreur correspondant est affiché.

**Remarque :** En cas de réussite de la mise à jour, le clavier redémarre automatiquement afin de conclure le processus.



## 2.2 Gestion des périphériques

Cliquez sur « **Appareil** » dans la page d'accueil **admin** pour accéder au menu de gestion des périphériques.

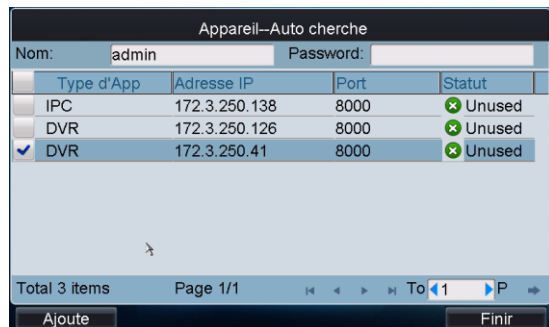
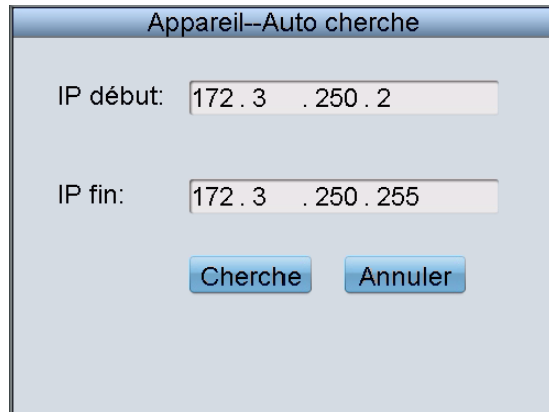


### 2.2.1 Ajouter un périphérique



**Auto cherche :** Cliquez sur le bouton « **Auto cherche** » dans le coin supérieur gauche pour accéder à l'interface « Appareil-Auto cherche » (Recherche automatique de périphériques). Sélectionnez les adresses IP de début et de fin de la recherche de périphériques, puis cliquez sur « **Cherche** » pour lancer la recherche. Une fois la recherche terminée, tous les périphériques détectés sont affichés dans une liste avec leurs informations correspondantes. Sélectionnez le périphérique souhaité dans la liste, saisissez le nom d'utilisateur et le mot de passe et cliquez sur « **Ajouter** » pour l'ajouter au système.

**Remarque :** Le clavier ne peut détecter que des périphériques connectés sur le même réseau que le clavier.

**Statut :** Dans la barre d'état, l'icône indique que le périphérique n'est pas (encore) ajouté, l'icône indique que l'ajout du périphérique a échoué et l'icône indique que le périphérique a été ajouté correctement.



L'utilisateur peut également sélectionner plusieurs périphériques pour les ajouter simultanément.

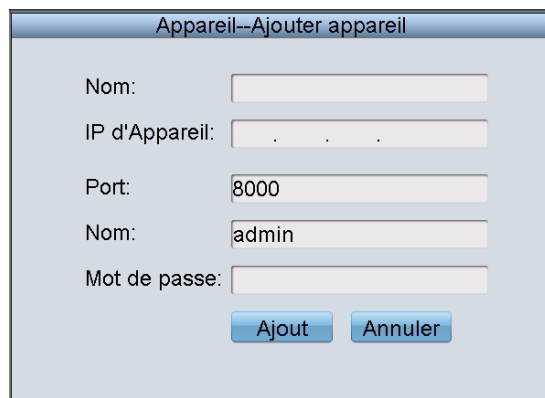
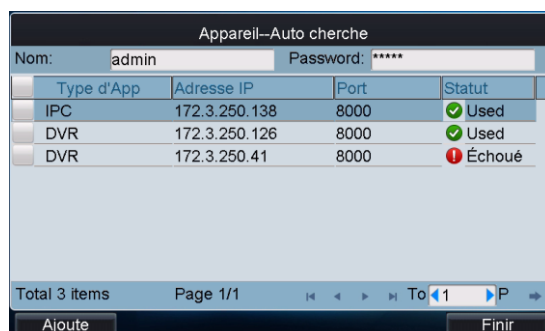
En cas d'échec de l'ajout,  s'affiche dans la barre d'état. En cas de réussite de l'ajout,  s'affiche dans la barre d'état.

**Remarque :** Les périphériques ajoutés simultanément doivent avoir le même nom d'utilisateur et le même mot de passe.


Après l'ajout des périphériques, cliquez sur « **Return** » (**Retour**) pour retourner à l'interface « Appareil-Liste des appareils » qui permet de visualiser les informations des périphériques ajoutés.

**Ajouter un périphérique :** Cliquez sur « **Ajouter appareil** » pour accéder à l'interface « Ajouter appareil ». Saisissez le nom du périphérique, l'IP du périphérique, le port, le nom d'utilisateur et le mot de passe, puis cliquez sur « **Ajout** » pour l'ajouter.

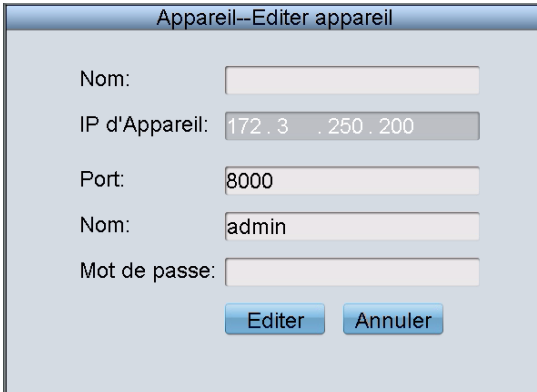
Si le message d'entrée est incorrect ou que le périphérique n'est pas en ligne, le message instantané « Ajout d'appareil a échoué » est affiché.



## 2.2.2 Modifier/Supprimer un périphérique

**Éditer appareil :** Cliquez sur  pour accéder à l'interface « Éditer appareil ». L'utilisateur peut modifier le nom, le port, le nom d'utilisateur et le mot de passe. Confirmez les modifications en cliquant sur « Éditer ».

**Remarque :** Ici, le nom d'utilisateur et le mot de passe se reportent aux coordonnées utilisées pour l'activation du périphérique à partir du clavier.



**Supprimer un périphérique :** Cliquez sur  pour supprimer le périphérique du système.

## 2.3 Gestion des utilisateurs

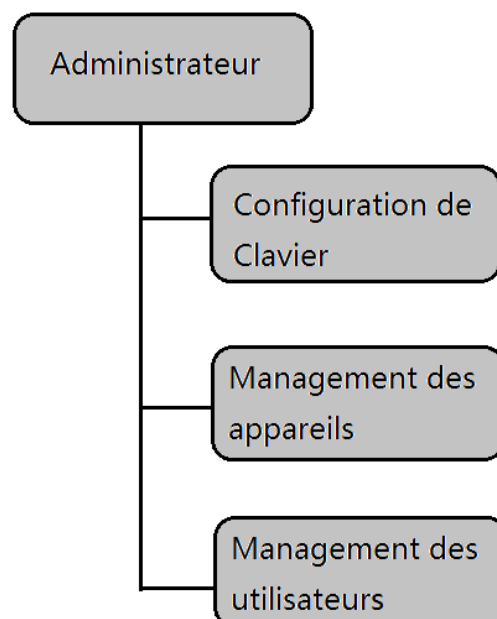
Les utilisateurs du clavier peuvent être **admin** ou **operator (opérateur)**.

L'utilisateur **admin** dispose des droits suivants :

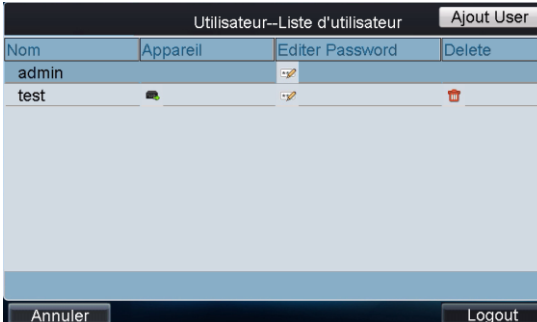
1. Ajouter un maximum de 15 opérateurs ;
2. Configurer les paramètres du clavier ;
3. Ajouter, modifier et supprimer des périphériques ;
4. Ajouter, modifier et supprimer des utilisateurs et attribuer des périphériques aux utilisateurs.


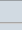
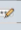

L'utilisateur **opérateur** ne peut utiliser que les périphériques qui lui sont attribués.

Jusqu'à 256 périphériques peuvent être attribués à chaque opérateur.



Cliquez sur « **Utilisateur** » dans la page d'accueil pour accéder au menu de gestion des utilisateurs.




Nom	Appareil	Editer Password	Delete
admin			
test			

### 2.3.1 Ajouter un utilisateur


**Ajouter Utilisateur** : Cliquez sur « **Ajouter Utilisateur** » pour accéder à l'interface « Ajouter Utilisateur ». Saisissez le nom d'utilisateur et le mot de passe, puis confirmez le mot de passe dans la case « Vérifier ». Cliquez sur « **Ajouter** » pour finaliser l'ajout de l'utilisateur.

### 2.3.2 Périphériques associés


Cliquez sur  dans l'interface de gestion des utilisateurs pour accéder à l'interface « Utilisateur-Appareil ».


**Ajouter un périphérique** : Cliquez sur « **Ajouter** » pour accéder à l'interface « Utilisateur-Appareil ». Sélectionnez le périphérique et cochez la case correspondante pour l'ajouter.

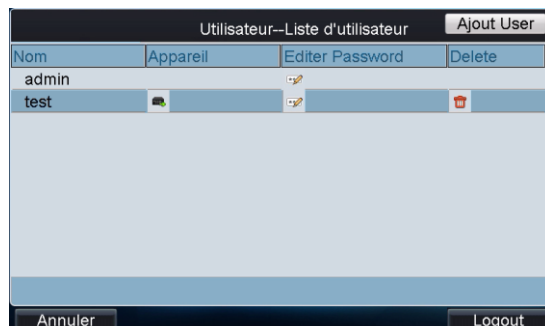
Type appareil	Nom appareil	Adresse IP	Port	Statut	Delete
Inconnu		172.3.250.200	8000	Offline	
Inconnu		172.3.250.49	8000	Offline	<input type="checkbox"/>
IPC		172.3.250.87	8000	Online	<input type="checkbox"/>
Inconnu		172.3.250.63	8000	Offline	<input type="checkbox"/>

**Supprimer un périphérique** : Accédez à l'interface « Utilisateur-Appareil » et cliquez sur  pour supprimer le périphérique sélectionné.

## 2.3.3 Modifier le mot de passe d'un utilisateur et Supprimer un utilisateur

**Modifier le mot de passe d'un utilisateur :** Dans l'interface de gestion des utilisateurs, cliquez sur  pour modifier le mot de passe d'un utilisateur.

**Supprimer un utilisateur :** Cliquez sur  pour supprimer l'utilisateur sélectionné.



## 2.3.4 Fichier de configuration

Cliquez sur « **Config** » dans la page d'accueil **admin** pour accéder au menu « Exporter/Importer Configuration ».

**Importer une configuration :** Insérez le disque U-flash dans l'interface USB du clavier et accédez aux contenus du disque pour sélectionner un fichier, puis cliquez sur « **Importer** » pour importer le fichier de configuration.

**Exporter une configuration :** Insérez le disque U-flash dans l'interface USB du clavier, puis cliquez sur « **Exporter** » pour exporter le fichier de configuration appelé *kbCfg.bin*.

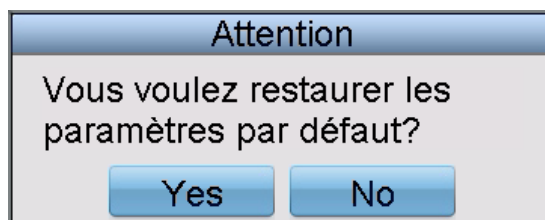


Si le fichier de configuration importé n'est pas correct, le message instantané « Type de fichier ne correspond pas » est affiché.



## 2.4 Paramètres par défaut

Cliquez sur « **Paramètres par défaut** » dans la page d'accueil **admin** ; le message instantané « Vous voulez restaurer les paramètres par défaut ? » est affiché. Cliquez sur **Yes (Oui)** pour poursuivre la restauration ou sur **No (Non)** pour l'annuler.



## 2.5 Fermeture de session

Cliquez sur « **Logout** » (**Fermeture de session**) dans la page d'accueil **admin** ; le message instantané « Logout maintenant ? » est affiché. Cliquez sur **Yes (Oui)** pour confirmer la fermeture de session ou sur **No (Non)** pour l'annuler.

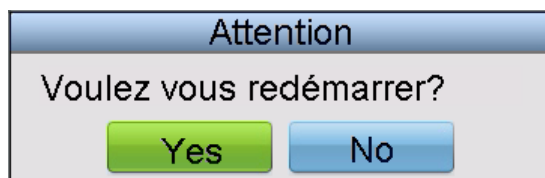


Après la fermeture de la session, le système retourne à l'interface d'ouverture de session.



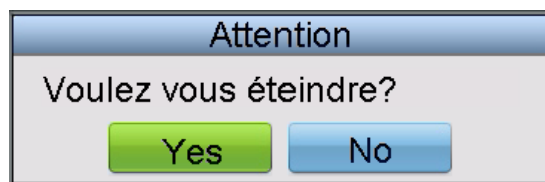
## 2.6 Redémarrage

Cliquez sur « **Reboot** » (**Redémarrage**) dans la page d'accueil **admin** ; le message instantané « Voulez vous redémarrer ? » est affiché. Cliquez sur **Yes (Oui)** pour confirmer le redémarrage ou sur **No (Non)** pour l'annuler.



## 2.7 Éteindre

Cliquez sur « **Éteindre** » dans la page d'accueil **admin** ; le message instantané « Voulez vous éteindre? » est affiché. Cliquez sur **Yes (Oui)** pour confirmer ou sur **No (Non)** pour annuler.



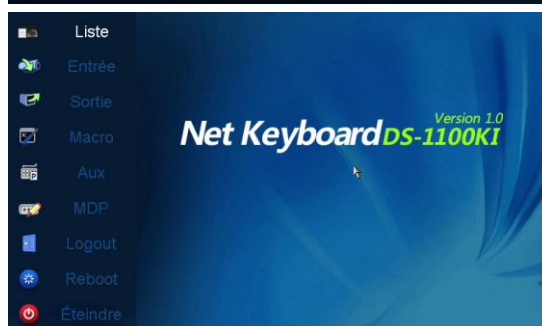


## Chapitre3 Utilisation du clavier

### 3.1 Utilisation de base

Dans l'interface « **User Login** » (**Ouverture de session utilisateur**) sélectionnez le nom d'utilisateur (operator) et le mot de passe, puis cliquez sur « **Login** » (**Ouverture de session**) pour accéder à la page d'accueil **opérateur**.

Accédez à la page d'accueil **opérateur**.



#### 3.1.1 Liste des périphériques

Cliquez sur « **Liste** » dans la page d'accueil pour accéder au menu « Liste ».

La liste affiche tous les périphériques que l'utilisateur actuel peut contrôler.

Type	Nom	Adresse IP	Port	Statut
Inconnu		172.3.250.200	8000	Offline
Inconnu		172.3.250.138	8000	Offline
DVR		172.3.250.49	8000	Online
IPC		172.3.250.87	8000	Online
DEC		172.3.250.131	8000	Online

Total 5 items Page 1/1 To 1 P


Annuler Logout

### 3.1.2 Paramètres d'entrée


Cliquez sur « **Entrée** » dans la page d'accueil pour accéder au menu « Config d'entrée ».

La liste affiche tous les canaux de périphérique que l'utilisateur actuel peut contrôler.


**Remarque :** Le nom du canal affiché dans le champ « Nom » est obtenu à partir du canal correspondant du périphérique.

**Modifier Moniteur :** Dans le menu « Config d'entrée-Liste d'entrée », cliquez sur  pour modifier le nom du canal du périphérique.

**Remarque :** Le numéro de moniteur doit être un numéro unique de 0 à 9999.

**Groupe d'entrée :** Cliquez sur « **G d'entrée** » pour accéder à l'interface « Config d'entrée-Groupe d'entrée ». Cliquez sur  pour sélectionner le numéro du groupe dans le menu déroulant.

**Remarque :** Jusqu'à 16 groupes peuvent être configurés.

**Supprimer un moniteur :** Cliquez sur  pour supprimer un moniteur sélectionné.

**Ajouter un moniteur :** Cliquez sur « **Ajouter** » pour accéder au menu « Config d'entrée-Ajouter Moniteur ». Cochez la case du moniteur souhaité, puis cliquez sur « **Ajouter** ».

Dans l'interface « Config d'entrée-Groupe d'entrée », les moniteurs ajoutés sont affichés dans la liste.

Config d'entrée-Liste d'entrée G d'entrée

Nr.	Nom	Appareil	Type	Adresse IP	Port	Modify
1			Inconn	172.3.250.200	8000	
2			Inconn	172.3.250.138	8000	
3	Camera 01		DVR	172.3.250.49	8000	
4	Camera 02		DVR	172.3.250.49	8000	
5	Camera 03		DVR	172.3.250.49	8000	
6	Camera 04		DVR	172.3.250.49	8000	
7	Camera 05		DVR	172.3.250.49	8000	
8	Camera 06		DVR	172.3.250.49	8000	

Total 19 items Page 1/3 To 1 P

Annuler Logout

Config d'entrée-Modifier Moniteur

Nom:

Nr.:

Protocol:

Stream Type:

Device:

IP Address:

Port:

Sauvegarder Cancel

Config d'entrée-Groupe d'entrée Ajout écran

Nr. de Groupe:

Nr.	Nom	Appareil	Type	Adresse IP	Port	Delete
18	Camera 16		DVR	172.3.250.49	8000	
19	IPCamera 01		IPC	172.3.250.87	8000	
1			Inconn	172.3.250.200	8000	

Total 3 items Page 1/1 To 1 P

Annuler Logout

Config d'entrée-Ajouter Moniteur


Nr.	Nom	Appareil	Type	Adresse IP	Port
<input type="checkbox"/>	2		Inconn	172.3.250.138	8000
<input type="checkbox"/>	3	Camera 01	DVR	172.3.250.49	8000
<input type="checkbox"/>	4	Camera 02	DVR	172.3.250.49	8000
<input type="checkbox"/>	5	Camera 03	DVR	172.3.250.49	8000
<input type="checkbox"/>	6	Camera 04	DVR	172.3.250.49	8000
<input type="checkbox"/>	7	Camera 05	DVR	172.3.250.49	8000
<input type="checkbox"/>	8	Camera 06	DVR	172.3.250.49	8000
<input type="checkbox"/>	9	Camera 07	DVR	172.3.250.49	8000

Total 16 items Page 1/2 To 1 P


Ajouter Finir

### 3.1.3 Paramètres de sortie


Cliquez sur « **Sortie** » dans la page d'accueil pour accéder au menu « Config de Sortie ».

**Modifier Moniteur :** Dans le menu « Config de Sortie-Liste des sorties », cliquez sur  pour modifier le nom du canal du périphérique.

**Remarque :** Le numéro de moniteur doit être un numéro unique de 0 à 9999.

**Groupe de sortie :** Cliquez sur « **G de sortie** » pour accéder à l'interface « Config de Sortie-Groupe de sorties ». Cliquez sur  pour sélectionner le numéro du groupe dans le menu déroulant.

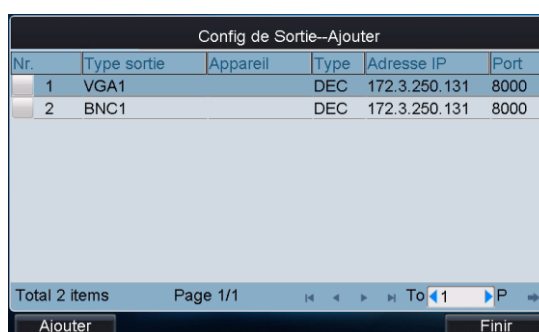
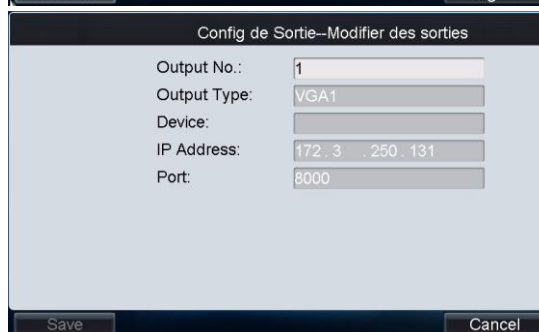
**Remarque :** Jusqu'à 16 groupes peuvent être configurés.

**Supprimer une sortie :** Cliquez sur  pour supprimer une de sortie sélectionnée.

**Ajouter une sortie :** Cliquez sur « **Ajouter sortie** » pour accéder au menu « Config de Sortie-Ajouter sortie ».

Cochez la case correspondante de la sortie souhaitée, puis cliquez sur « **Ajouter** ».

Dans l'interface « Config de Sortie-Groupe de sortie », les sorties ajoutées sont affichées dans la liste.



### 3.1.4 Paramètres de macro

La commande de macro peut être utilisée pour exécuter une série d'actions répétitives en séquence.


Fonctionnement : Appuyez sur la combinaison de touches « Num + MAC » pour appeler la commande de macro programmée.


Cliquez sur « **Macro** » dans la page d'accueil pour accéder au menu « Config de Macro ».


**Ajouter Macro** : Cliquez sur « **Ajouter** » pour accéder à l'interface « Config Macro-Ajouter Macro ». Éditez le nom de la macro et appuyez sur les touches de commande du clavier pour accéder à la boîte de texte. Pour terminer, cliquez sur « **Ajouter** » pour ajouter la commande de macro actuelle.

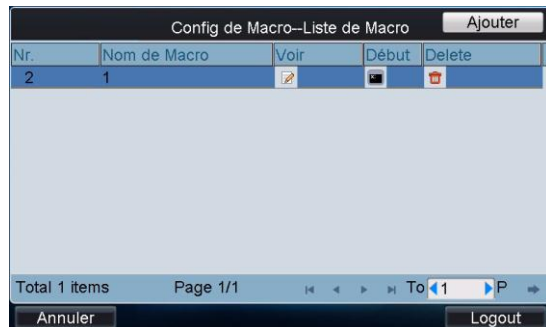
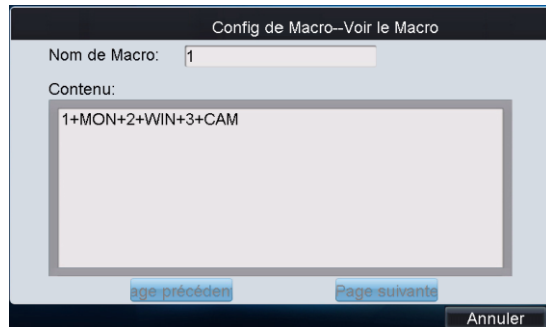
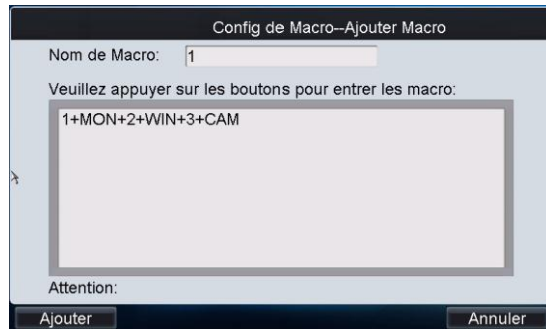
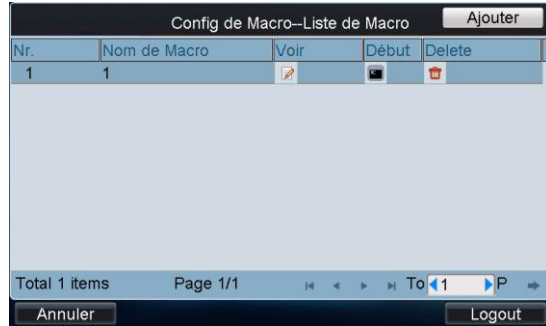
**Remarque :**

1. Jusqu'à 128 commandes de macro peuvent être ajoutées.
2. Actuellement, l'opération de décodage local et visualisation n'est pas prise en charge.

**Voir la macro** : Dans l'interface « Config de Macro », cliquez sur  pour visualiser la commande de macro ajoutée.

**Exécuter une macro** : Cliquez sur  dans la liste pour exécuter la commande de macro ou appuyez sur la combinaison de touches « Num + MAC » de l'interface pour appeler la commande de macro.

**Supprimer une macro** : Cliquez sur  pour supprimer une commande de macro sélectionnée.

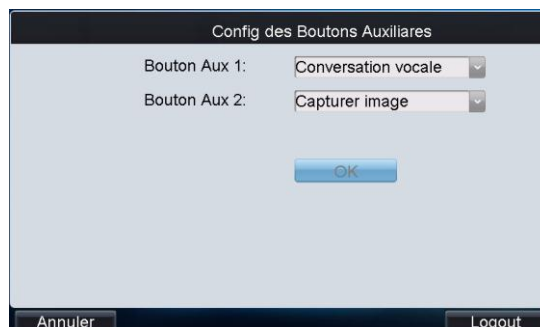


### 3.1.5 Paramètres auxiliaires

Cliquez sur « **Aux** » dans la page d'accueil pour accéder au menu « Config des Boutons Auxiliaires ».

Les touches « **Bouton Aux 1** » et « **Bouton Aux 2** » correspondent respectivement aux touches « AUX1 » et « AUX2 » du clavier. Le fonctionnement des touches AUX peut être configuré à « **Conversation vocale** » ou à « **Capturer image** ».

Cliquez sur  pour sélectionner la fonction auxiliaire à réaliser et ensuite sur **OK** pour enregistrer les paramètres.



### 3.1.6 Paramètres de mot de passe

Cliquez sur « **MDP** » dans la page d'accueil pour accéder au menu « Config de Mot de passe ».

Le mot de passe de l'utilisateur actuel peut être modifié.

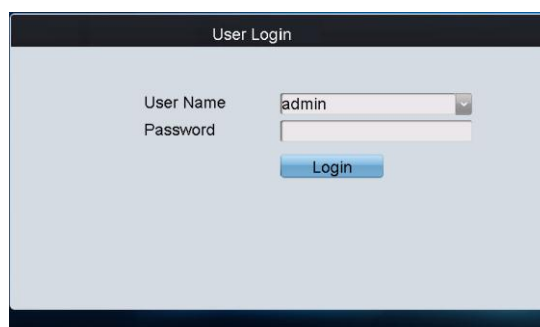
Après la saisie du nouveau mot de passe, cliquez sur **OK** pour confirmer la modification du mot de passe.



### 3.1.7 Fermeture de session

Cliquez sur « **Logout** » (**Fermeture de session**) dans l'interface principale ; le message instantané « Logout maintenant? » est affiché. Cliquez sur **Yes (Oui)** pour confirmer la fermeture de session ou sur **No (Non)** pour l'annuler.

Après la fermeture de la session, le système retourne à l'interface d'ouverture de session.



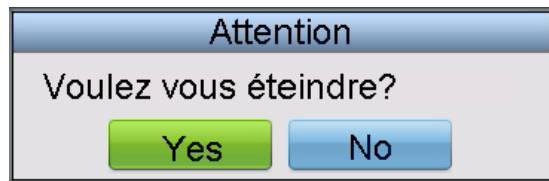
### 3.1.8 Redémarrage

Cliquez sur « **Reboot** » (**Redémarrage**) dans la page d'accueil ; le message instantané « Voulez vous redémarrer? » est affiché. Cliquez sur **Yes (Oui)** pour confirmer le redémarrage ou sur **No (Non)** pour l'annuler.



### 3.1.9 Fermeture

Cliquez sur « **Éteindre** » dans la page d'accueil ; le message instantané « Voulez vous éteindre? » est affiché. Cliquez sur **Yes (Oui)** pour confirmer ou sur **No (Non)** pour annuler.



## 3.2 Utilisation des raccourcis

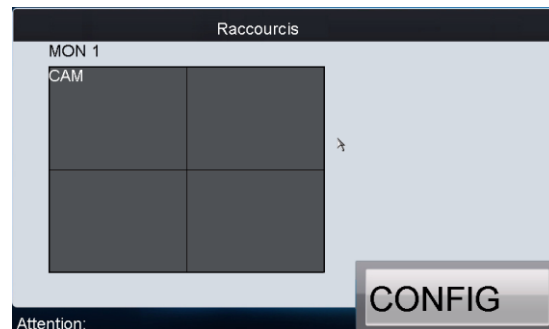
L'utilisateur opérateur doit ouvrir une session sur le clavier pour pouvoir utiliser les opérations par l'intermédiaire des raccourcis, à l'exception de LOCK (VERROUILLAGE).

**Utilisation des raccourcis :** Appuyez sur les touches « Num » ou sur le bouton « SET » du clavier pour accéder à l'interface d'utilisation des raccourcis.

**Remarque :**

1. Lorsque vous accédez à l'interface d'utilisation des raccourcis en appuyant sur la touche « Num », appuyez sur « ESC » pour annuler la saisie numérique de l'écran et entamer l'utilisation des raccourcis.
2. Lorsque vous accédez à l'interface d'utilisation des raccourcis en appuyant sur la touche « SET », appuyez une nouvelle fois sur cette touche pour entamer l'utilisation des raccourcis.

Dans l'interface d'utilisation des raccourcis, la fenêtre de gauche affiche le canal de sortie actuel. L'utilisateur peut sélectionner d'autres modes d'affichage des fenêtres, définir le canal d'entrée pour chacune des fenêtres ou configurer d'autres fonctions de raccourci. La fenêtre de droite de l'interface affiche l'entrée de la touche actuelle et certaines fonctions de raccourci.



**Verrouillage :** Le bouton *LOCK (VERROUILLAGE)* du clavier permet de verrouiller l'utilisation du clavier et de la

souris. Après le verrouillage, il est impossible d'utiliser aucune des touches (à l'exception de *LOCK* (*VERROUILLAGE*)), la manette, la souris ou l'écran tactile.

L'utilisateur peut verrouiller l'utilisation du clavier à partir de toutes les interfaces et états de fonctionnement en appuyant sur la combinaison de touches « *SHIFT + LOCK* » (*MAJ. + VERR.*).

Lorsque l'état de verrouillage est activé, l'utilisateur peut déverrouiller l'utilisation du clavier en appuyant sur la combinaison de touches « *SHIFT + LOCK* » (*MAJ. + VERR.*).

**Remarque :** En cas de verrouillage automatique de l'écran, les touches sont également verrouillées.

### 3.2.1 Prévisualisation locale

L'opération de prévisualisation locale se reporte à l'affichage du signal vidéo du canal d'entrée par l'intermédiaire du clavier réseau. Actuellement, uniquement le mode d'affichage en 1 fenêtre pour 1 canal de décodage est pris en charge. En mode de prévisualisation, l'utilisateur peut activer d'autres fonctions de raccourci.

**Fonctionnement :**

1. Appuyez sur la combinaison de touches « *O + MON* » pour accéder à la prévisualisation locale.
2. Appuyez sur la combinaison de touches « *Num + CAM* » pour sélectionner l'entrée de caméra à afficher à l'écran.

**Remarque :** En mode de fonctionnement local, il est impossible d'utiliser les fonctions de fenêtre (*WIN*), groupe de caméras (*CAM-G*), affichage en plusieurs fenêtres (*MULT*) et tour de caméra (*TOUR*).



**Remarque :**

1. La prévisualisation locale prend en charge des résolutions de jusqu'à 1080P.
2. La combinaison de touches « *O + CAM* » permet d'arrêter le décodage dynamique de la fenêtre actuelle.

### 3.2.2 Affichage de vidéo décodée au moniteur

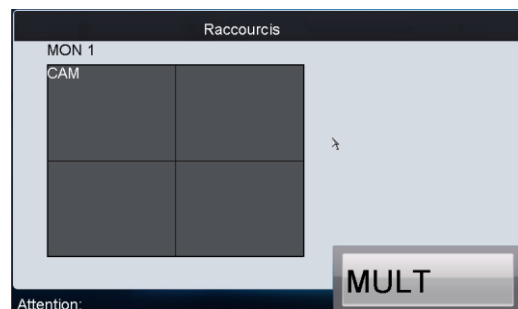
#### 3.2.2.1 Affichage en plusieurs fenêtres

L'utilisateur peut sélectionner des modes d'affichage en plusieurs fenêtres pour le canal de sortie sélectionné. Actuellement, des modes d'affichage en 1/2/4/9 et 16 fenêtres peuvent être configurés.

**Fonctionnement :**

1. Appuyez sur la combinaison de touches « *Num + MON* » pour sélectionner le moniteur.
2. Appuyez sur la combinaison de touches « *Num + MULT* » pour sélectionner le mode d'affichage en plusieurs fenêtres pour le canal de sortie.

**Remarque :** En mode de prévisualisation locale, lorsque l'utilisateur appuie sur la combinaison de touches « *O +*



MON », le mode d'affichage en plusieurs fenêtres n'est pas pris en charge.

**Remarque :** Un message d'erreur correspondant s'affiche lorsque l'utilisateur exécute une opération erronée. Par ex. lorsqu'un nombre de fenêtres d'affichage saisi par l'utilisateur n'est pas pris en charge par la caméra de sortie actuelle, le message « Wrong operation » (Opération erronée) est affiché.

### 3.2.2.2 Caméra à moniteur

Le signal d'entrée sélectionné peut être émis et affiché par le canal de décodage du moniteur. Actuellement, les résolutions de décodage prises en charge incluent : QCIF, CIF, 2CIF, DCIF, 4CIF, 720p, 1080p, VGA, UXGA, etc. L'interface de sortie peut être sélectionnée parmi BNC/VGA/HDMI/DVI.

#### Fonctionnement :

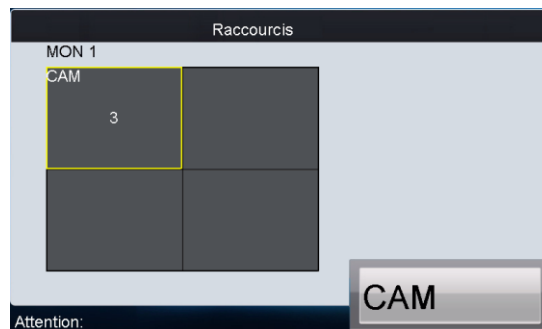
1. Appuyez sur la combinaison de touches « Num + MON » pour sélectionner le moniteur.
2. Appuyez sur la combinaison de touches « Num + WIN » pour sélectionner la fenêtre d'affichage au moniteur.
3. Appuyez sur la combinaison de touches « Num + CAM » pour sélectionner la caméra d'entrée.

Exemple : L'utilisateur peut appuyer sur les combinaisons de touches « 1+MON », « 2+WIN » et « 3+CAM » pour décoder le signal vidéo de la caméra 3 et l'afficher dans la fenêtre 2 du moniteur 1.

Lorsque l'utilisateur appuie sur la combinaison de touches « 0 + CAM » le décodage dynamique de la fenêtre actuelle est arrêté. Si aucune fenêtre d'affichage n'est sélectionnée, le décodage de la 1<sup>ère</sup> fenêtre est arrêtée par défaut.

#### Remarque :

1. En mode de prévisualisation locale, lorsque l'utilisateur appuie sur la combinaison de touches « 0 + MON », uniquement le mode d'affichage en une seule fenêtre est pris en charge.
2. Un message d'erreur correspondant s'affiche lorsque l'utilisateur exécute une opération erronée.



### 3.2.2.3 Groupe de caméras à moniteur

Le signal d'entrée du groupe de caméras sélectionné peut être émis et affiché par le canal de décodage du moniteur.

1. Lorsque le nombre de caméras est égal ou inférieur au nombre de fenêtres d'affichage à l'écran, par ex. 8 caméras → 9 fenêtres, chaque caméra est affichée à son moniteur respectif correspondant, par ex. caméra 1



dans la fenêtre 1, caméra 8 dans la fenêtre 8, etc.

2. Lorsque le nombre de caméras est supérieur au nombre de fenêtres d'affichage à l'écran, par ex. 34 caméras → 16 fenêtres, les caméras 1 à 16 sont affichées dans les fenêtres 1 à 16, les caméras 17 à 32 dans les fenêtres 1 à 16 et les caméras 33 et 34 dans les fenêtres 1 et 2, en mode de visualisation séquentielle.

**Remarque :** L'intervalle d'affichage par défaut en mode de visualisation séquentielle est de 30 secondes.

**Fonctionnement :**

1. Appuyez sur la combinaison de touches « Num + MON » pour sélectionner le moniteur.
2. Appuyez sur la combinaison de touches « Num + CAM-G » pour sélectionner le groupe de caméras à décoder et à afficher au moniteur.



**Remarque :** En mode de prévisualisation locale, lorsque l'utilisateur appuie sur la combinaison de touches « 0 + MON », le mode d'affichage en plusieurs fenêtres n'est pas pris en charge. Lorsque l'utilisateur appuie sur la combinaison de touches « 0 + CAM » le décodage dynamique de la fenêtre actuelle est arrêté.

**Remarque :** Un message d'erreur correspondant s'affiche lorsque l'utilisateur exécute une opération erronée.

### 3.2.2.4 Groupe de caméras à fenêtre

Le signal d'entrée du groupe de caméras peut être émis et affiché dans la fenêtre sélectionnée du moniteur en mode de visualisation séquentielle.

**Remarque :** L'intervalle d'affichage par défaut en mode de visualisation séquentielle est de 30 secondes.

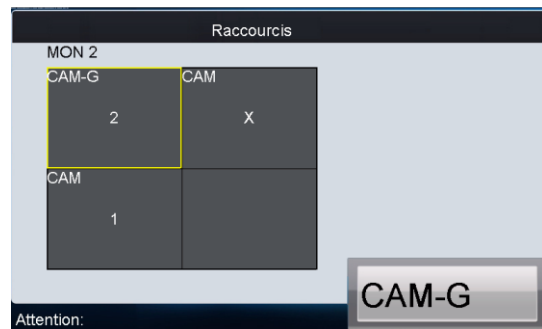
**Fonctionnement :**

1. Appuyez sur la combinaison de touches « Num + MON » pour sélectionner le moniteur.
2. Appuyez sur la combinaison de touches « Num + WIN » pour sélectionner la fenêtre d'affichage au moniteur.
3. Appuyez sur la combinaison de touches « Num + CAM-G » pour sélectionner le groupe de caméras.

Exemple : L'utilisateur peut appuyer sur les combinaisons de touches « 1+MON », « 2+WIN » et « 3+CAM-G » pour décoder le signal vidéo du groupe de caméras 3 et l'afficher dans la fenêtre 2 du moniteur 1.

**Remarque :** En mode de prévisualisation locale, lorsque l'utilisateur appuie sur la combinaison de touches « 0 + MON », le mode de visualisation séquentielle n'est pas pris en charge. Lorsque l'utilisateur appuie sur la combinaison de touches « 0 + CAM » le décodage dynamique de la fenêtre actuelle est arrêté.

**Remarque :** Un message d'erreur correspondant s'affiche lorsque l'utilisateur exécute une opération erronée.



### 3.2.2.5 Groupe de caméras à groupe de moniteurs

Le signal du groupe de caméras sélectionné peut être émis et affiché par le canal de décodage du groupe de moniteurs sélectionné.

1. Lorsque le nombre de caméras du groupe de caméras est égal ou inférieur au nombre de moniteurs du groupe de moniteurs, par ex. 8 caméras → 9 moniteurs, chaque caméra est affichée à son moniteur respectif correspondant, par ex. caméra 1 au moniteur 1, caméra 8 au moniteur 8, etc.
2. Lorsque le nombre de caméras du groupe de caméras est supérieur au nombre de moniteurs du groupe de moniteurs, par ex. 34 caméras → 16 moniteurs, les caméras 1 à 16 sont affichées aux moniteurs 1 à 16, les caméras 17 à 32 aux moniteurs 1 à 16 et les caméras 33 et 34 aux moniteurs 1 et 2, en mode de visualisation séquentielle.

**Remarque :** L'intervalle d'affichage par défaut en mode de visualisation séquentielle est de 30 secondes.

**Fonctionnement :**

1. Appuyez sur la combinaison de touches « Num + MON-G » pour sélectionner le groupe de moniteurs.
2. Appuyez sur la combinaison de touches « Num + CAM-G » pour sélectionner le groupe de caméras à décoder et à afficher au groupe de moniteurs en mode de visualisation séquentielle.

**Remarque :** Dans ce mode de fonctionnement, chaque canal de sortie du groupe de moniteurs sélectionné est affiché par défaut à l'écran en mode de fenêtre unique.



### 3.2.2.6 Paramètres de tour

Jusqu'à 64 caméras peuvent être intégrées dans un tour, avec un intervalle d'affichage configurable. L'intervalle d'affichage par défaut est de 30 secondes.

Lorsque le système n'est pas en mode relecture, l'utilisateur peut appuyer sur la touche « SET » et ensuite sur la combinaison de touches « Num + TOUR » pour accéder à l'interface de paramétrage du tour.

**Fonctionnement :**

1. Appuyez sur la touche « SET » pour accéder à l'interface des paramètres du tour.
2. Appuyez sur la combinaison de touches « Num + TOUR » pour sélectionner le tour à configurer.
3. Appuyez sur la combinaison de touches « Num + ENTER » pour configurer l'intervalle d'affichage de la caméra et le numéro de caméra respectivement.
4. Appuyez sur la touche « SET » pour conclure la configuration des paramètres du tour.

**Remarque :** Les paramètres du tour ne seront pas retenus après un redémarrage du clavier.

Actuellement, jusqu'à 8 tours peuvent être configurés.

Le terme « intervalle d'affichage » du tour se reporte à l'intervalle de temps configuré pour passer d'une caméra à une autre lors du tour. Toutes les caméras ont le même intervalle d'affichage.

**Remarque :**

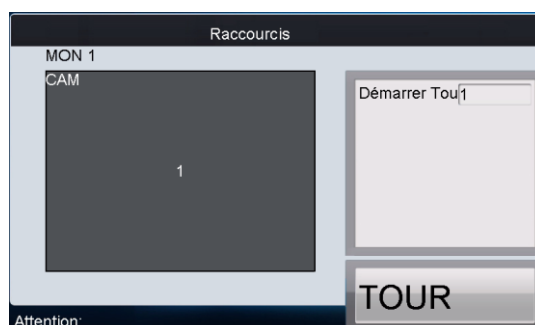


1. Tous les paramètres programmés seront effacés si l'utilisateur appuie une nouvelle fois sur la combinaison de touches « Num + TOUR » lors de la configuration du tour.
2. Un message d'erreur correspondant s'affiche lorsque l'utilisateur exécute une opération erronée.

### 3.2.2.7 Appeler un tour

**Fonctionnement :**

1. Appuyez sur la combinaison de touches « Num + MON » pour sélectionner le moniteur d'affichage.
2. Appuyez sur la combinaison de touches « Num + TOUR » pour appeler le tour programmé à afficher au moniteur sélectionné.



### 3.2.2.8 Paramètres de groupe de tours

Plusieurs groupes de caméras peuvent être affichées aux moniteurs respectifs spécifiés d'un tour. Chaque utilisateur peut configurer jusqu'à 8 groupes de tours et chaque groupe peut comporter 8 groupes de caméras pour les moniteurs spécifiés.

Lorsque le système n'est pas en mode relecture, l'utilisateur peut appuyer sur la touche « SET » et ensuite sur la combinaison de touches « Num + GROUP » pour accéder à l'interface de paramétrage du groupe de tours.

**Fonctionnement :**

1. Appuyez sur la touche « SET » pour accéder à l'interface des paramètres.
2. Appuyez sur la combinaison de touches « Num + GROUP » pour sélectionner le groupe de tours à configurer.
3. Appuyez sur la combinaison de touches « Num + ENTER » pour sélectionner le numéro de moniteur (MON).
4. Appuyez sur la combinaison de touches « Num + ENTER » pour sélectionner le numéro du groupe de caméras (CAM-G).
5. Répétez les étapes 3 à 4 pour configurer d'autres moniteurs et groupes de caméras.
6. Appuyez sur la touche « SET » pour conclure la configuration des paramètres du groupe de tours.



**Remarque :**

1. Les paramètres du groupe de tours ne seront pas retenus après un redémarrage du clavier. Si l'utilisateur appuie sur la combinaison de touches « Num + GROUP » lors de la configuration du groupe de tours, tous les paramètres précédents seront effacés.
2. Un message d'erreur correspondant s'affiche lorsque l'utilisateur exécute une opération erronée.

### 3.2.2.9 Appeler un groupe de tours

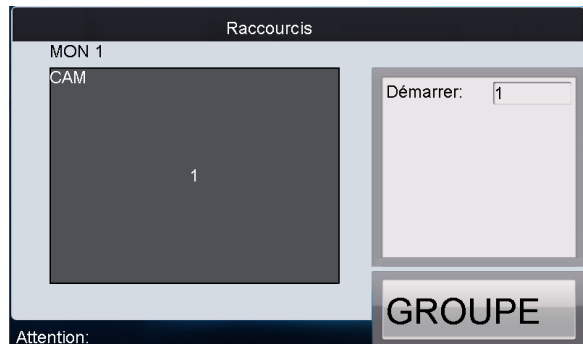
Plusieurs groupes de caméras peuvent être affichés automatiquement aux moniteurs respectifs d'un tour en appelant le groupe de tours programmé ; par ex. groupe de caméras 1 au moniteur 1, groupe de caméras 2 au moniteur 2, etc.

Si plusieurs groupes de caméras sont configurés pour le même moniteur, il ne sera disponible que pour l'affichage du dernier groupe de caméras programmé uniquement.

L'intervalle d'affichage du groupe de tours peut être configuré.

#### Fonctionnement :

Appuyez sur la combinaison de touches « Num + GROUP » pour sélectionner le groupe de tours programmé.




### 3.2.2.10 Relecture par intervalle horaire

La relecture à distance de fichiers d'enregistrement de la caméra peut être lancée par l'intermédiaire du clavier. Après la sélection de la caméra et de la fenêtre d'affichage, recherchez les fichiers à reproduire en saisissant l'heure de début et de fin dans l'interface des paramètres de relecture.

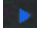
#### Fonctionnement :

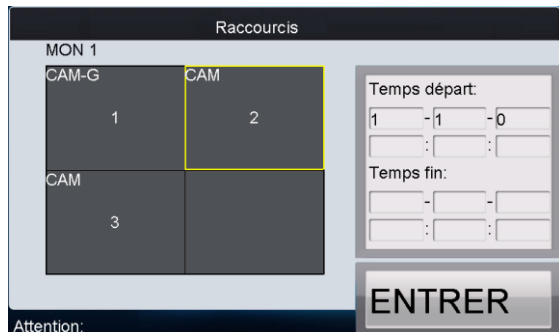
1. Appuyez sur la combinaison de touches « Num + MON » pour sélectionner le moniteur.
2. Appuyez sur la combinaison de touches « Num + WIN » pour sélectionner la fenêtre d'affichage.


Si le canal de sortie sélectionné n'est pas en mode de décodage dynamique ou de décodage séquentiel, l'utilisateur doit utiliser la combinaison de touches « Num + CAM » afin de sélectionner la caméra.





3. Appuyez sur la touche  pour accéder à l'interface des paramètres de relecture.
4. Appuyez sur la combinaison de touches « Num + ENTER » pour saisir l'heure de début et l'heure de fin dans l'interface.
5. Après avoir défini l'intervalle horaire, appuyez sur la touche « ENTER » pour lancer la relecture.

#### Remarque :

1. Tous les paramètres programmés seront effacés si l'utilisateur appuie une nouvelle fois sur la touche  lors de la configuration de la relecture.
2. En mode de prévisualisation locale, lorsque l'utilisateur appuie sur la combinaison de touches « 0 + MON », le mode de relecture par intervalle horaire n'est pas pris en charge.
3. Un message d'erreur correspondant s'affiche lorsque l'utilisateur exécute une opération erronée.



La touche  du clavier peut être utilisée pour réaliser d'autres fonctions en d'autres modes de fonctionnement :

1. Lorsque le moniteur (MON + WIN) sélectionné est en mode de relecture, l'utilisateur peut introduire une pause en appuyant sur la touche . Appuyez de nouveau sur la touche  pour relancer la relecture normale.
2. Lorsque la relecture en cours avait été arrêtée, le bouton  est désactivé (opération erronée).
3. S'il est nécessaire de reconfigurer l'intervalle de relecture lorsque le moniteur (MON + WIN) est en mode de relecture, l'utilisateur doit d'abord appuyer sur la touche « STOP » pour arrêter la relecture en cours et ensuite appuyer sur la touche  pour accéder à l'interface des paramètres.

Autres fonctions de la relecture : Tournez la bague extérieure dans le sens des aiguilles d'une montre pour accélérer la relecture, jusqu'à une vitesse maximale de 16X. Tournez la bague extérieure dans le sens inverse des aiguilles d'une montre pour ralentir la relecture, jusqu'à une vitesse minimale de 1/16X.

**Remarque** : Actuellement, la bague intérieure n'a aucune fonction.

## 3.2.3 Contrôle PTZ

### 3.2.3.1 Fonction de contrôle PTZ

Si la caméra connectée au clavier prend en charge la fonction PTZ, l'utilisateur peut utiliser les boutons LIGHT/FOCUS/IRIS/ZOOM pour réaliser le contrôle PTZ.

Deux méthodes sont disponibles pour réaliser le contrôle PTZ :

**Méthode 1 :**

1. Appuyez sur la combinaison de touches « Num + MON » pour sélectionner le moniteur.
2. Appuyez sur la combinaison de touches « Num + WIN » pour sélectionner la fenêtre d'affichage.

**Remarque** : Lorsque la fenêtre actuelle est en mode de visualisation séquentielle, le clavier ne peut se connecter automatiquement à la caméra et la manette est alors désactivée.

**Méthode 2 :**

1. Appuyez sur la combinaison de touches « Num + CAM » pour sélectionner la caméra.
2. Si la caméra connectée au clavier prend en charge la fonction PTZ, utilisez les boutons LIGHT/WIPER/FOCUS±/IRIS±/ZOOM pour réaliser le contrôle PTZ.

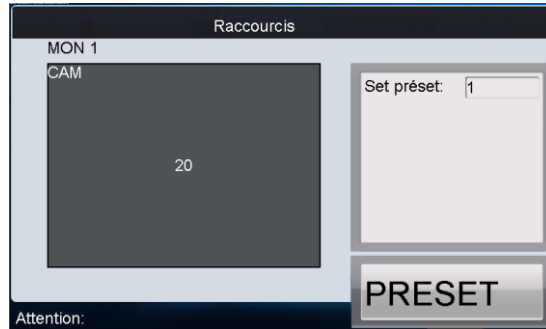
### 3.2.3.2 Paramètres de positions prédéterminées

Sélectionnez le moniteur de sortie et/ou la fenêtre pour permettre au clavier de se connecter automatiquement à la caméra correspondante. Utilisez la manette pour déplacer PTZ à la position souhaitée et appuyez sur la touche « PRESET » pour compléter la configuration de la position prédéterminée. L'utilisateur peut également sélectionner directement la caméra en appuyant sur la combinaison de touches « Num + CAM » et ensuite sur la touche « PRESET » pour entamer la configuration des paramètres de ronde.

#### Paramètres de positions déterminées par canal de sortie

**Fonctionnement :**

1. Appuyez sur la combinaison de touches « Num + MON » pour sélectionner le canal de sortie.
2. Appuyez sur la combinaison de touches « Num + WIN » pour sélectionner la fenêtre d'affichage.
3. Utilisez la manette pour déplacer PTZ à la position souhaitée.
4. Appuyez sur la combinaison de touches « Num + PRESET » pour définir la position actuelle en tant que position prédéterminée avec le numéro saisi.

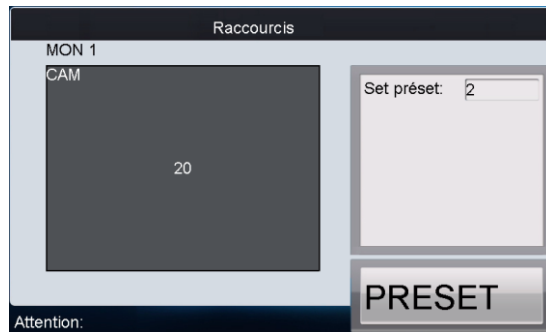


**Remarque :** Un message d'erreur correspondant s'affiche lorsque l'utilisateur exécute une opération erronée.

**Paramètres de positions déterminées par canal d'entrée**

**Fonctionnement :**

1. Appuyez sur la combinaison de touches « Num + CAM » pour sélectionner le canal d'entrée.
2. Utilisez la manette pour déplacer PTZ à la position souhaitée.
3. Appuyez sur la combinaison de touches « Num + PRESET » pour définir la position actuelle en tant que position prédéterminée avec le numéro saisi.



**Remarque :**

1. Dans le mode actuel de fonctionnement, la combinaison de touches « 0 + CAM » n'est pas valable.
2. Un message d'erreur correspondant s'affiche lorsque l'utilisateur exécute une opération erronée.

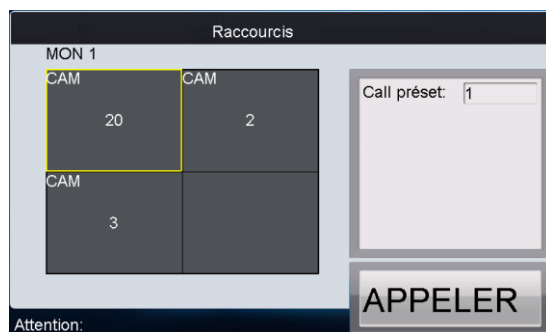
**3.2.3.3 Appeler une position prédéterminée**

Une position prédéterminée programmée peut être appelée pour atteindre la position souhaitée. Sélectionnez le moniteur et/ou la fenêtre de sortie et appuyez sur la touche « CALL » du clavier pour appeler la position prédéterminée. L'utilisateur peut également sélectionner directement la caméra en appuyant sur la combinaison de touches « Num + CAM » et ensuite sur la touche « CALL » pour réaliser l'appel de position prédéterminée.

**Appel de positions déterminées par canal de sortie**

**Fonctionnement :**

1. Appuyez sur la combinaison de touches « Num + MON » pour sélectionner le canal de sortie.
2. Appuyez sur la combinaison de touches « Num + WIN » pour sélectionner la fenêtre d'affichage.
3. Appuyez sur la combinaison de touches « Num + CALL » pour appeler la position prédéterminée programmée.



**Remarque :** Cette opération n'est possible que lorsque la caméra ou le dôme connecté prend en charge la fonction de position prédéterminée.

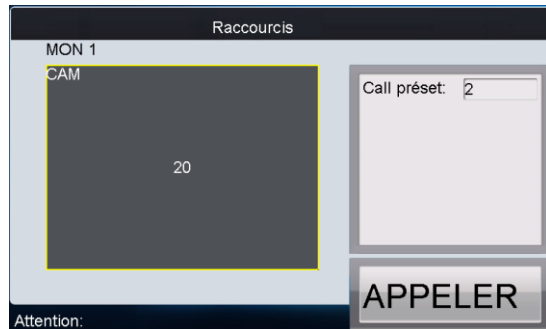
**Remarque :** Un message d'erreur correspondant s'affiche lorsque l'utilisateur exécute une opération erronée.

**Appel de positions déterminées par canal d'entrée**

**Fonctionnement :**

1. Appuyez sur la combinaison de touches « Num + CAM » pour sélectionner le canal d'entrée.
2. Appuyez sur la combinaison de touches « Num + CALL » pour appeler la ronde programmée.

**Remarque :** Dans le mode actuel de fonctionnement, la combinaison de touches « 0 + CAM » n'est pas valable.



**Remarque :** Un message d'erreur correspondant s'affiche lorsque l'utilisateur exécute une opération erronée.

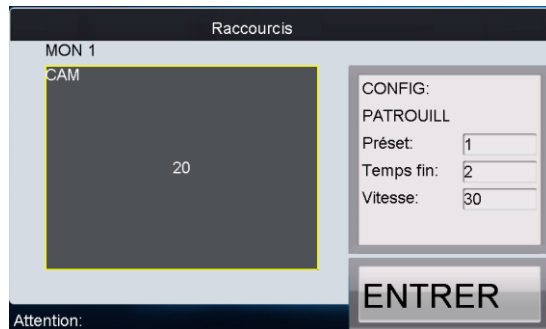
### 3.2.3.4 Paramètres de ronde

Sélectionnez le moniteur de sortie et/ou la fenêtre pour permettre au clavier de se connecter automatiquement à la caméra correspondante. Appuyez sur la touche « SET » du clavier et ensuite sur la touche « PATROL » pour accéder à l'interface des paramètres de ronde. L'utilisateur peut également sélectionner directement la caméra en appuyant sur la combinaison de touches « Num + CAM » et ensuite sur la touche « SET » pour entamer la configuration des paramètres de ronde.

**Paramètres de ronde par canal de sortie**

**Fonctionnement :**

4. Appuyez sur la combinaison de touches « Num + MON » pour sélectionner le canal de sortie.
5. Appuyez sur la combinaison de touches « Num + WIN » pour sélectionner la fenêtre d'affichage.
6. Appuyez sur la touche « SET » pour accéder à l'interface des paramètres.
7. Appuyez sur la combinaison de touches « Num + PATROL » pour accéder à l'interface des paramètres de ronde.
8. Saisissez le numéro et appuyez sur la touche « ENTER » pour définir le numéro de la position prédéterminée, l'heure d'arrêt et la vitesse respectivement.
9. Appuyez une nouvelle fois sur la touche « SET » pour conclure la configuration des paramètres de ronde.



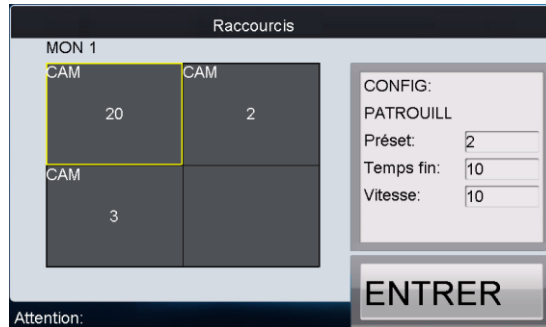
**Remarque :**

1. Un message d'erreur correspondant s'affiche lorsque l'utilisateur exécute une opération erronée.
2. Tous les paramètres programmés seront effacés si l'utilisateur appuie une nouvelle fois sur la combinaison de touches « Num + PATROL » lors de la configuration de la ronde.

**Paramètres de ronde par canal d'entrée**

**Fonctionnement :**

1. Appuyez sur la combinaison de touches « Num + CAM » pour sélectionner le canal d'entrée.
2. Appuyez sur la touche « SET » pour accéder à l'interface des paramètres.
3. Appuyez sur la combinaison de touches « Num + PATROL » pour accéder à l'interface des paramètres de ronde.
4. Saisissez le numéro et appuyez sur la touche « ENTER » pour définir le numéro de la position prédéterminée, l'heure d'arrêt et la vitesse respectivement.
5. Appuyez une nouvelle fois sur la touche « SET » pour conclure la configuration des paramètres de ronde.



**Remarque :**

1. Dans le mode actuel de fonctionnement, la combinaison de touches « 0 + CAM » n'est pas valable.
2. Un message d'erreur correspondant s'affiche lorsque l'utilisateur exécute une opération erronée.

**3.2.3.5 Appel de ronde**

Sélectionnez le moniteur de sortie et/ou la fenêtre pour permettre au clavier de se connecter automatiquement à la caméra correspondante. Appuyez sur la touche « PATROL » du clavier pour appeler la ronde programmée. L'utilisateur peut également sélectionner directement la caméra et ensuite appuyer sur la touche « PATROL » pour réaliser l'appel de ronde.

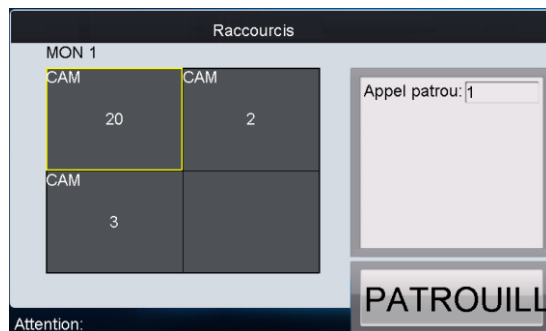
**Appel de ronde par canal de sortie**

**Fonctionnement :**

4. Appuyez sur la combinaison de touches « Num + MON » pour sélectionner le canal de sortie.
5. Appuyez sur la combinaison de touches « Num + WIN » pour sélectionner la fenêtre d'affichage.
6. Appuyez sur la combinaison de touches « Num + PATROL » pour appeler la séquence programmée.

**Remarque :** Cette opération n'est possible que lorsque la caméra ou le dôme connecté prend en charge la fonction de ronde.

**Remarque :** Un message d'erreur correspondant s'affiche lorsque l'utilisateur exécute une opération erronée.



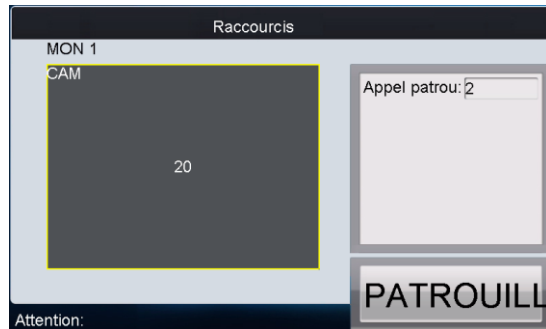
**Appel de ronde par canal d'entrée**



**Fonctionnement :**

3. Appuyez sur la combinaison de touches « Num + CAM » pour sélectionner le canal d'entrée.
4. Appuyez sur la combinaison de touches « Num + PATROL » pour appeler la ronde programmée.

**Remarque :** Dans le mode actuel de fonctionnement, la combinaison de touches « 0 + CAM » n'est pas valable.



**Remarque :** Un message d'erreur correspondant s'affiche lorsque l'utilisateur exécute une opération erronée.

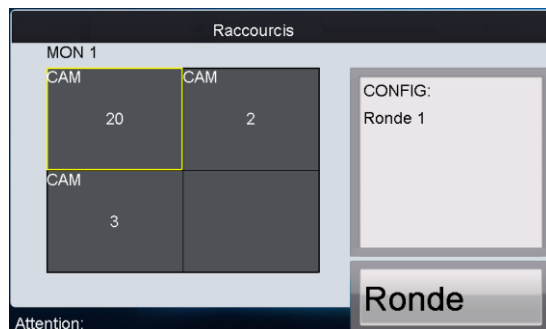
### 3.2.3.6 Paramètres de séquence

Sélectionnez le moniteur de sortie et/ou la fenêtre pour permettre au clavier de se connecter automatiquement à la caméra correspondante. Appuyez sur la touche « SET » du clavier et ensuite sur la touche « PATTERN » pour accéder à l'interface des paramètres de séquence. L'utilisateur peut également sélectionner directement la caméra et ensuite appuyer sur la touche « SET » pour entamer la configuration de la séquence.

**Paramètres de séquence par canal de sortie**

**Fonctionnement :**

1. Appuyez sur la combinaison de touches « Num + MON » pour sélectionner le canal de sortie.
2. Appuyez sur la combinaison de touches « Num + WIN » pour sélectionner la fenêtre d'affichage.
3. Appuyez sur la touche « SET » pour accéder à l'interface des paramètres.
4. Appuyez sur la combinaison de touches « Num + PATTERN » pour définir le numéro de séquence.
5. Utilisez la manette pour contrôler le déplacement PTZ.
6. Appuyez une nouvelle fois sur la touche « SET » pour conclure la configuration des paramètres de séquence.



**Remarque :** Dans le mode actuel de fonctionnement, la combinaison de touches « 0 + CAM » n'est pas valable.

**Paramètres de séquence par canal d'entrée**

**Fonctionnement :**

1. Appuyez sur la combinaison de touches « Num + CAM » pour sélectionner le canal d'entrée.
2. Appuyez sur la touche « SET » pour accéder à l'interface des paramètres.
3. Appuyez sur la combinaison de touches « Num + PATTERN » pour définir le numéro de séquence.
4. Utilisez la manette pour contrôler le déplacement PTZ.
5. Appuyez une nouvelle fois sur la touche « SET » pour conclure la configuration des paramètres de séquence.



**Remarque** : Un message d'erreur correspondant s'affiche lorsque l'utilisateur exécute une opération erronée.

### 3.2.3.7 Appel de séquence

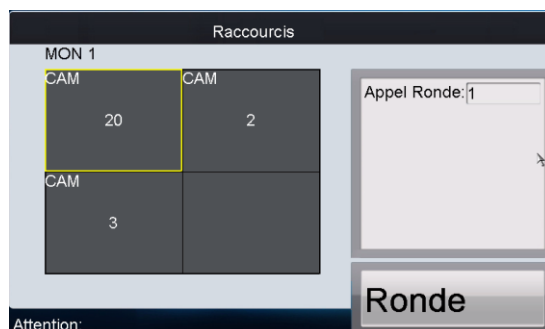
Sélectionnez le moniteur de sortie et/ou la fenêtre pour permettre au clavier de se connecter automatiquement à la caméra correspondante. Appuyez sur la touche « PATTERN » du clavier pour appeler la séquence programmée. L'utilisateur peut également sélectionner directement la caméra en appuyant sur la combinaison de touches « Num + CAM » et ensuite sur la touche « PATTERN » pour réaliser l'appel de séquence.

#### Appel de séquence par canal de sortie

##### Fonctionnement :

7. Appuyez sur la combinaison de touches « Num + MON » pour sélectionner le canal de sortie.
8. Appuyez sur la combinaison de touches « Num + WIN » pour sélectionner la fenêtre d'affichage.
9. Appuyez sur la combinaison de touches « Num + PATTERN » pour appeler la séquence programmée.

**Remarque** : Cette opération n'est possible que lorsque la caméra ou le dôme connecté prend en charge la fonction de séquence.

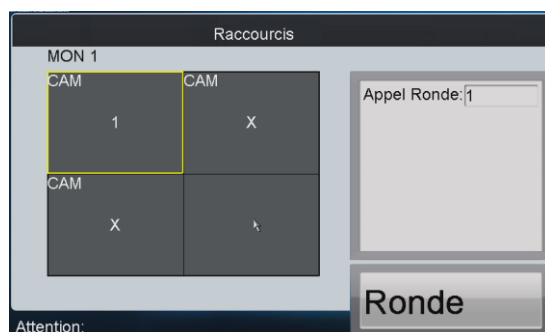


#### Appel de séquence par canal d'entrée

##### Fonctionnement :

5. Appuyez sur la combinaison de touches « Num + CAM » pour sélectionner le canal d'entrée.
6. Appuyez sur la combinaison de touches « Num + PATTERN » pour appeler la séquence programmée.

**Remarque** : Dans le mode actuel de fonctionnement, la combinaison de touches « 0 + CAM » n'est pas valable.



**Remarque** : Un message d'erreur correspondant s'affiche lorsque l'utilisateur exécute une opération erronée.

## 3.2.4 Fonctions auxiliaires

Le clavier comporte les touches auxiliaires « AUX1 » et « AUX2 ». L'utilisateur peut configurer des fonctions auxiliaires et les attribuer aux touches AUX1/AUX2 dans l'interface de l'utilisateur opérateur. Par défaut, la fonction « Conversation vocale » est attribuée à la touche AUX1 et la fonction « Capturer image » est attribuée à la touche AUX2.

### 3.2.4.1 Fonction Conversation vocale

La fonction Conversation vocale entre le clavier et le périphérique sélectionné peut être mise en place par l'intermédiaire de la touche AUX.

Lancer la conversation vocale avec le canal de sortie :

1. Appuyez sur la combinaison de touches « Num + MON » pour sélectionner le canal de sortie.
2. Appuyez sur l'une des touches « AUX1/AUX2 » pour lancer la conversation vocale.

Lancer la conversation vocale avec le canal d'entrée :

1. Appuyez sur la combinaison de touches « Num + CAM » pour sélectionner le canal d'entrée.
2. Appuyez sur l'une des touches AUX1/AUX2 (à laquelle est attribuée la fonction de conversation vocale) pour lancer la conversation vocale.

Pendant une conversation vocale :

1. L'utilisateur peut arrêter la conversation vocale en appuyant sur la combinaison de touches « 0+AUX1/AUX2 » ;
2. Si l'utilisateur appuie sur la combinaison de touches « Num + MON » et ensuite sur l'une des touches « AUX1/AUX2 », le clavier établit une conversation vocale avec le périphérique le plus proche ;
3. Si une conversation locale avec la caméra est requise, appuyez sur la touche « ESC », appuyez sur la combinaison de touches « Num + CAM » et ensuite sur l'une des touches « AUX1/AUX2 » pour établir la conversation vocale.

Lorsque le réseau est interrompu lors d'une conversation vocale, l'utilisateur doit appuyer sur la combinaison de touches « 0+AUX1/AUX2 » pour arrêter la conversation vocale et ensuite la rétablir normalement. Lorsque l'utilisateur essaye d'établir une conversation vocale entre le clavier et un périphérique distant sur lequel une conversation vocale avec un autre périphérique est en cours, un message d'erreur est affiché à l'écran.

**Remarque :** Lorsque la fenêtre actuelle est configurée avec plusieurs canaux à afficher (en mode de visualisation séquentielle), le message d'erreur est également affiché à l'écran.

### 3.2.4.2 Capturer une image

L'image vidéo de la caméra peut être capturée et enregistrée sur disque U-flash par l'intermédiaire du clavier.

1. Appuyez sur la combinaison de touches « Num + MON » pour sélectionner le canal de sortie.
2. Appuyez sur la combinaison de touches « Num + WIN » pour sélectionner la fenêtre d'affichage.
3. Appuyez sur l'une des touches AUX1/AUX2 (à laquelle est attribuée la fonction de capture d'image) pour lancer la capture d'image.

**Remarque :** Lorsque la fenêtre actuelle est configurée avec plusieurs canaux à afficher (en mode de visualisation séquentielle), le message d'erreur est également affiché à l'écran.

### 3.2.4.3 Enregistrement

Le signal vidéo de la caméra peut également être enregistré sur le disque U-flash local par l'intermédiaire du clavier. Pour ce faire :

1. Appuyez sur la combinaison de touches « Num + MON » pour sélectionner le canal de sortie.
2. Appuyez sur la combinaison de touches « Num + WIN » pour sélectionner la fenêtre d'affichage.
3. Appuyez sur la touche « REC » pour lancer l'enregistrement de la vidéo.

**Remarque :** Lors de l'enregistrement, la touche « REC » du clavier s'allume en rouge. Lorsque l'utilisateur quitte l'interface d'utilisation, l'enregistrement continue et l'utilisateur peut l'arrêter. Lorsque la fenêtre actuelle est configurée avec plusieurs canaux à afficher (en mode de visualisation séquentielle), le message d'erreur est affiché à l'écran. Lorsque la fenêtre actuelle ou le canal de sortie exécutent une relecture par intervalle horaire, l'enregistrement n'est pas possible.

### 3.2.4.4 Autres fonctions

Les touches « PREV » et « NEXT » du clavier permettent de sélectionner la caméra précédente ou suivante respectivement en mode de fonctionnement par raccourcis.

Méthode de fonctionnement 1 :

1. Appuyez sur la combinaison de touches « Num + MON » pour sélectionner le canal de sortie.
2. Appuyez sur la combinaison de touches « Num + WIN » pour sélectionner la fenêtre d'affichage.
3. Appuyez sur l'une des touches « PREV/NEXT » pour sélectionner la caméra précédente ou suivante respectivement.

**Remarque :** Lorsque la fenêtre actuelle n'est pas en mode de décodage dynamique, les touches « PREV/NEXT » sont inactives (opération erronée). Lorsque la fenêtre actuelle est configurée avec plusieurs canaux à afficher (en mode de visualisation séquentielle), le message d'erreur est affiché à l'écran.

Méthode de fonctionnement 2 :

1. Appuyez sur la combinaison de touches « Num + CAM » pour sélectionner le canal d'entrée.
2. Appuyez sur l'une des touches « PREV/NEXT » pour sélectionner la caméra précédente ou suivante respectivement.

## Annexe 1 : Caractéristiques

<b>Modèle</b>	<b>DS-1100KI</b>	
<b>Mode de contrôle</b>	Basé IP	
<b>Écran LCD TFT</b>	Moniteur LCD TFT 7" avec fonction tactile	
	Résolution : 800×480	
<b>Manette</b>	Manette de contrôle triaxiale	
<b>Audio</b>	Line In	1 canal, connecteur 3,5mm (2.0Vp-p, 1kΩ)
<b>Entrée / Sortie</b>	Sortie audio	1 canal, connecteur 3,5mm (Linéaire, 600Ω)
<b>Interface externe</b>	Interface réseau	1 Interface Ethernet RJ45 adaptative 10M / 100M / 1000M
	Interface RS-232	1 interface RS-232.
	Interface RS-485	1 interface RS-485.
	Interface USB	1 interface USB 2.0 (pour sauvegarde de données et mise à niveau de périphériques)
<b>Généralités</b>	Alimentation	12 Vcc
	Consommation	≤15W
	Température de fonctionnement	-10°C~+55°C
	Humidité de fonctionnement	10%~90%
	Dimensions	110mm (H)×193mm (L) ×435mm (P)
	Poids	2Kg

## Annexe 2 : MÀJ via FTP

Activez le service FTP sur le PC et exécutez les étapes suivantes :

**Étape 1 :** Lancez le logiciel wftpd et sélectionnez l'option « Sécurité > Utilisateurs/Droits ».



**Étape2 :** Créez un nouvel utilisateur.



**Étape 3 :** Saisissez le nom d'utilisateur : *target*, mot de passe : *targetet* cliquez sur **OK** pour continuer.



**Étape 4 :** Sélectionnez le nom d'utilisateur à *target*.



**Étape 5 :** Saisissez le répertoire du fichier de mise à jour dans la boîte de texte « Home Directory » et cliquez sur **Terminé** pour lancer la mise à jour du système.