

**Note technique NETRA V3.2.1**

**23 Mars 2015**

## Contents

Information générale .....	2
Modèles Netra DVR/HDVR/NVR.....	2
Mise à jour du firmware.....	4

## Information générale

Firmware Version	V3.2.1 build150310
Web Component	V4.0.1 build150202
Related Ivms-4200	V2.00.14.03 build20150203
Related SDK	V5.0.3.15 build20150129
ONVIF Compliance	ONVIF Server V2.2, ONVIF Client Profile S
Language	Multi-lingual

## Modèles Netra DVR/HDVR/NVR

8600NI-ST	DS-8608NI-ST DS-8616NI-ST DS-8632NI-ST DS-8664NI-ST	Network Video Recorder
7700NI-ST	DS-7708NI-ST DS-7716NI-ST DS-7732NI-ST DS-7764NI-ST	Network Video Recorder
7700NI-SP	DS-7708NI-SP DS-7716NI-SP DS-7732NI-SP	Network Video Recorder
7600NI-ST	DS-7608NI-ST DS-7616NI-ST DS-7632NI-ST	Network Video Recorder
7600NI-SP	DS-7608NI-SP DS-7616NI-SP DS-7632NI-SP	Network Video Recorder

Series	Model	Type
9200HWI-ST	DS-9204/08/16HWI-ST	Digital Video Recorder
9100HFI-ST	DS-9104/08/16HFI-ST	Digital Video Recorder
9100HWI-ST	DS-9104/08/16HWI-ST	Digital Video Recorder
9100HFI-RT	DS-9104/08/16HFI-RT	Digital Video Recorder
9100HFI-XT	DS-9116HFI-XT	Digital Video Recorder
9000HFI-ST	DS-9004/08/16HFI-ST	Hybrid Video Recorder
9000HWI-ST	DS-9004/08/16HWI-ST	Hybrid Video Recorder
9000HFI-RT	DS-9004/08/16HFI-RT	Hybrid Video Recorder
9000HFI-XT	DS-9016HFI-XT	Hybrid Video Recorder
8100HFI-ST	DS-8104/08/16HFI-ST	Digital Video Recorder
8100HWI-ST	DS-8104/08/16HWI-ST	Digital Video Recorder
8000HFI-ST	DS-8004/08/16HFI-ST	Hybrid Video Recorder
8000HWI-ST	DS-8004/08/16HWI-ST	Hybrid Video Recorder
7200HWI-SV	DS-7208/16HWI-SV	Digital Video Recorder
9600NI-ST	DS-9608NI-ST DS-9616NI-ST DS-9632NI-ST DS-9664NI-ST	Network Video Recorder
9600NI-RT	DS-9608NI-RT DS-9616NI-RT DS-9632NI-RT DS-9664NI-RT	Network Video Recorder
9600NI-XT	DS-9616NI-XT DS-9632NI-XT DS-9664NI-XT	Network Video Recorder

## Mise à jour du firmware



1. Ajout de l'enregistrement sur événement, en tant que nouveau type d'enregistrement dans le calendrier. L'enregistrement événementiel peut être déclenché avec des événements tels que la détection de mouvement, les entrées alarmes et les événements VCA (analyse vidéo).



2. Le mode corridor ou rotation, et miroir peuvent être paramétrés par le menu du NVR. Après avoir activé le mode de rotation

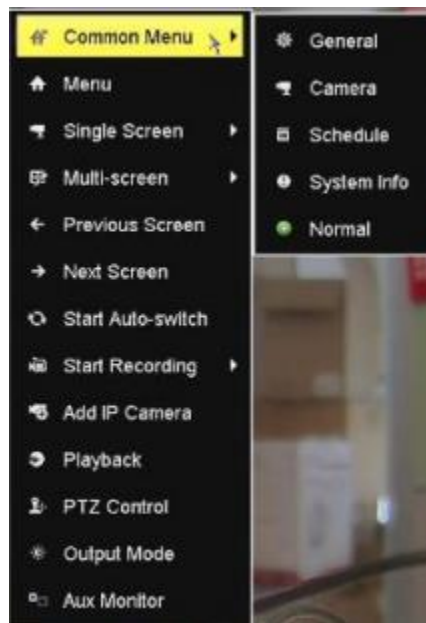


3. Ajout d'un code QR dans l'interface du DVR/NVR : Cliquer sur Menu>Maintenance système>Info système, le QR code inclue les informations telles que l'adresse IP, le numéro de port, l'identifiant et le mot de passe. Il peut être scanné par l'application iVMS 4500 pour un ajout rapide de l'équipement.



4. Ajout de la fonction copier/coller du champ d'édition du menu local

5. 8 adresses IPSAN peuvent être ajoutées au DVR/NVR, en tant que stockage réseau, l'ancien firmware ne proposait qu'une adresse.
6. Ajout d'une boîte de dialogue pour modifier le mot de passe « admin » dans la page de connexion, si le mot de passe de connexion n'est pas changé.
7. Le compte utilisateur sera verrouillé après plusieurs tentatives incorrectes, la boîte de connexion sera également verrouillée après plusieurs tentatives de connexion distante.
8. Ajout de l'option menu couramment utilisé « common menu », cette option comporte jusqu'à 5 entrées de sous menu.





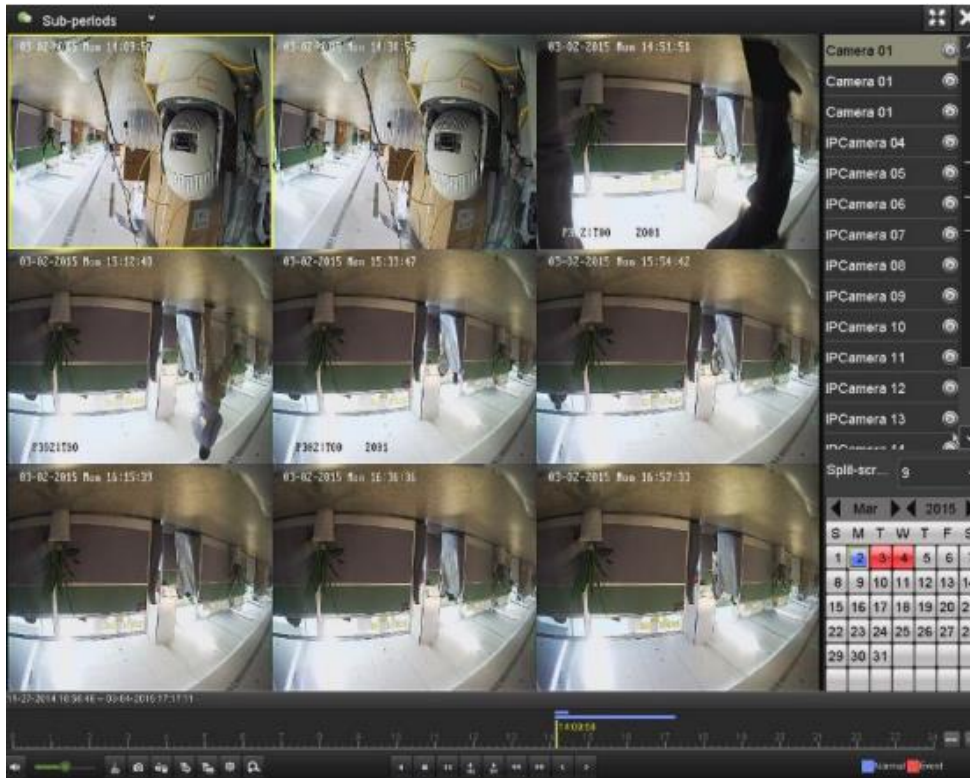
9. Les règles de détection VCA peuvent être maintenant configurées via le NVR. Après avoir coché la case « Save VCA picture », le NVR sera capable de sauvegarder téléchargée par la caméra dans le disque dur.



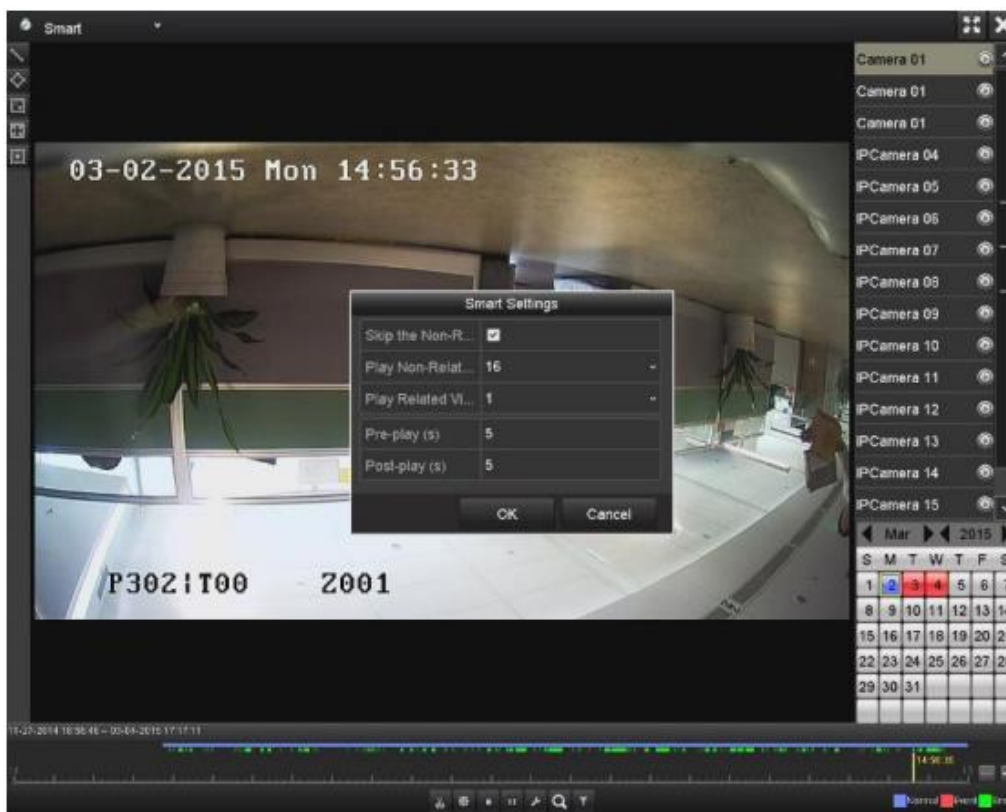
10. Ajout du menu recherche VCA pour résultat de l'analyse comportementale, de la détection faciale, du comptage de personnes, de la carte de fréquentation (les données VCA sont téléchargées de la caméra pour les fonctionnalités correspondantes).

11. Ajout des vitesses de relecture de : 32x, 64x, 128x, 256x.



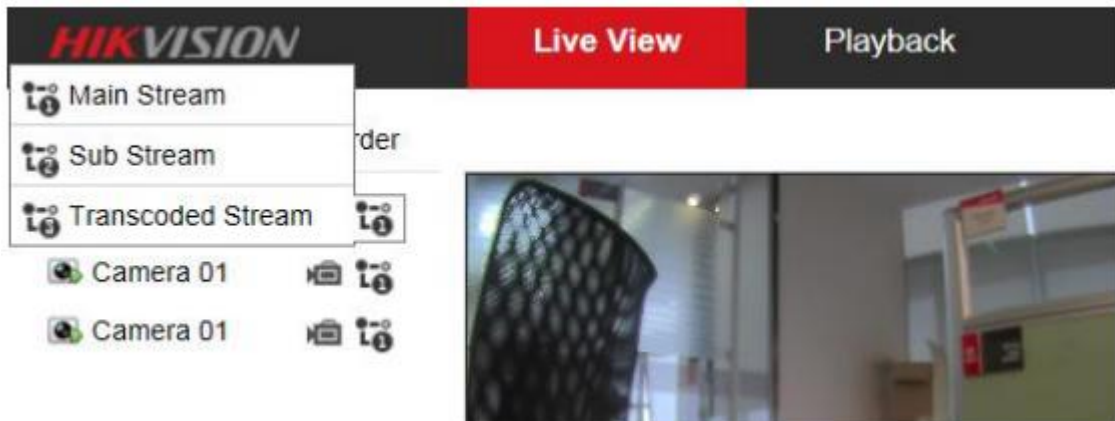


12. Relecture d'un canal par sous périodes : relecture de différents segments horaires d'enregistrements d'une caméra dans une disposition en mosaïque, support de 16 mosaïques.
13. Optimisation de la recherche intelligente : vous pouvez maintenant passer les vidéos non concernées et fixer la vitesse de relecture à 16x des vidéos concernées et non concernées.





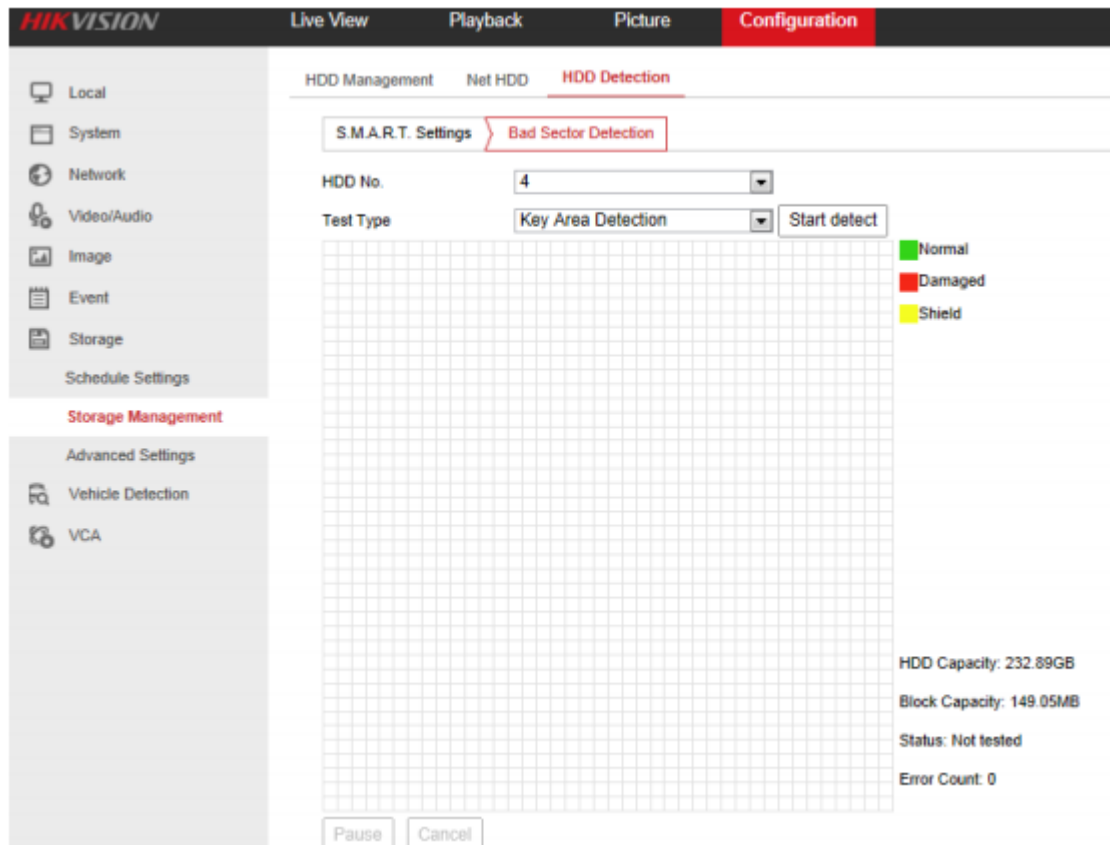
- 14. Changement de l'interface web pour du « flat design »
- 15. Optimisation de la sélection du streaming en live en changeant le profil sur l'interface web.



*Sélectionner live view streaming.*

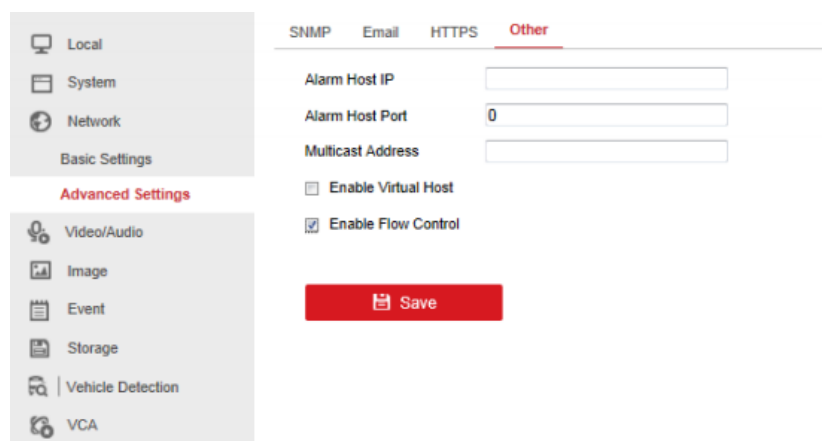


16. Ajout d'un sous menu dans l'interface web pour la recherche d'images et leur téléchargement . Ajout d'une détection du disque dur sur l'interface web : Configuration>Stockage>Gestion du stockage.



17. Suppression de l'option d'accès Telnet dans l'interface web.

18. Ajout de l'option de contrôle de flux pour améliorer les performances sous une bande passante réduite.



## 19. Autres mise à jour

### Les caméras compatibles HikVision

Type	Model	Version	Max. Resolution	Sub-stream	Audio
SD Network Camera	DS-2CD7133F-E	V5.1.0 build 131202	640*480	√	×
	DS-2CD793NFWD-EI	V5.1.0 build 131202	704*576	√	√
	DS-2CD802NF	V2.0 build 090522	704*576	√	√
		V2.0 build 090715			
		V2.0 build 110301			
	DS-2CD833F-E	V5.1.0 build 131202	640*480	√	√
DS-2CD893PF-E	V5.1.0 build 131202	704*576	√	√	
HD Network Camera	DS-2CD2012-I	V5.1.6 build 140412	1280*960	√	×
	DS-2CD2132-I	V5.1.6 build 140412	2048*1536	√	×
	DS-2CD2410FD-I(W)	V5.1.7 build 140528	1280*720	√	√
	DS-2CD2612F-I	V5.1.6 build 140412	1280*960	√	×
	DS-2CD2612F-IS	V5.1.6 build 140412	1280*960	√	√
	DS-2CD2632F-I	V5.1.6 build 140412	2048*1536	√	×
	DS-2CD2632F-IS	V5.1.6 build 140412	2048*1536	√	√
	DS-2CD2710F-I	V5.1.7 build 140527	1280*960	√	×
	DS-2CD2720F-I	V5.1.7 build 140527	1920*1080	√	×
	DS-2CD4010F	V5.1.7 build 140528	1280*960	√	√
	DS-2CD4012F	V5.1.7 build 140527	1280*1024	√	√
	DS-2CD4026FWD	V5.1.7 build 140527	1920*1080	√	√
	DS-2CD4026FWD-SDI	V5.1.7 build 140527	1920*1080	√	√

Type	Model	Version	Max. Resolution	Sub-stream	Audio
	DS-2CD4032FWD	V5.1.7 140527 build	2048*1536	√	√
	DS-2CD4065F	V5.1.6 140528 build	3072*2048	√	√
	DS-2CD4124F-I(2.8-12mm)	V5.1.7 140527 build	1920*1080	√	√
	DS-2CD4132FWD-I(2.8-12mm)	V5.1.7 140527 build	2048*1532	√	√
	DS-2CD4212F-I(2.8-12mm)	V5.1.7 140527 build	1280*1024	√	×
	DS-2CD4212F-IS(2.8-12mm)	V5.1.7 140527 build	1280*1024	√	√
	DS-2CD4212FWD-I	V5.1.7 140527 build	1280*960	√	×
	DS-2CD4212FWD-IS	V5.1.7 140527 build	1280*960	√	√
	DS-2CD4224F-I	V5.1.7 140527 build	1920*1080	√	×
	DS-2CD4232FWD-I	V5.1.7 build 140527	2048*1536	√	×
	DS-2CD4232FWD-IS(2.8-12mm)	V5.1.7 140527 build	2048*1536	√	√
	DS-2CD4312F-I	V5.1.7 140527 build	1280*1024	√	×
	DS-2CD4312FWD-I	V5.1.7 140527 build	1280*960	√	×
	DS-2CD4324F-I	V5.1.7 140527 build	1920*1080	√	×
	DS-2CD4332FHWD-IS	V5.1.7 140527 build	2048*1536	√	√
	DS-2CD4332FHWD-I	V5.1.7 140527 build	2048*1536	√	×
	DS-2CD4332FWD-I	V5.1.7 140527 build	2048*1536	√	×
	DS-2CD6026FHWD	V5.1.7 140527 build	1920*1080	√	√
	DS-2CD6213F	V5.1.0 build 131202	1280*960	√	×
	DS-2CD6223F	V5.1.0 build 131202	1920*1080	√	×
	DS-2CD6233F	V5.1.0 build 131202	2048*1536	√	×

Type	Model	Version	Max. Resolution	Sub-stream	Audio
	DS-2CD4032FWD	V5.1.7 140527 build	2048*1536	✓	✓
	DS-2CD4065F	V5.1.6 140528 build	3072*2048	✓	✓
	DS-2CD4124F-I(2.8-12mm)	V5.1.7 140527 build	1920*1080	✓	✓
	DS-2CD4132FWD-I(2.8-12mm)	V5.1.7 140527 build	2048*1532	✓	✓
	DS-2CD4212F-I(2.8-12mm)	V5.1.7 140527 build	1280*1024	✓	✗
	DS-2CD4212F-IS(2.8-12mm)	V5.1.7 140527 build	1280*1024	✓	✓
	DS-2CD4212FWD-I	V5.1.7 140527 build	1280*960	✓	✗
	DS-2CD4212FWD-IS	V5.1.7 140527 build	1280*960	✓	✓
	DS-2CD4224F-I	V5.1.7 140527 build	1920*1080	✓	✗
	DS-2CD4232FWD-I	V5.1.7 build 140527	2048*1536	✓	✗
	DS-2CD4232FWD-IS(2.8-12mm)	V5.1.7 140527 build	2048*1536	✓	✓
	DS-2CD4312F-I	V5.1.7 140527 build	1280*1024	✓	✗
	DS-2CD4312FWD-I	V5.1.7 140527 build	1280*960	✓	✗
	DS-2CD4324F-I	V5.1.7 140527 build	1920*1080	✓	✗
	DS-2CD4332FHWD-IS	V5.1.7 140527 build	2048*1536	✓	✓
	DS-2CD4332FHWD-I	V5.1.7 140527 build	2048*1536	✓	✗
	DS-2CD4332FWD-I	V5.1.7 140527 build	2048*1536	✓	✗
	DS-2CD6026FHWD	V5.1.7 140527 build	1920*1080	✓	✓
	DS-2CD6213F	V5.1.0 build 131202	1280*960	✓	✗
	DS-2CD6223F	V5.1.0 build 131202	1920*1080	✓	✗
	DS-2CD6233F	V5.1.0 build 131202	2048*1536	✓	✗

Type	Model	Version	Max. Resolution	Sub-stream	Audio
	DS-2CD4032FWD	V5.1.7 140527 build	2048*1536	✓	✓
	DS-2CD4065F	V5.1.6 140528 build	3072*2048	✓	✓
	DS-2CD4124F-I(2.8-12mm)	V5.1.7 140527 build	1920*1080	✓	✓
	DS-2CD4132FWD-I(2.8-12mm)	V5.1.7 140527 build	2048*1532	✓	✓
	DS-2CD4212F-I(2.8-12mm)	V5.1.7 140527 build	1280*1024	✓	✗
	DS-2CD4212F-IS(2.8-12mm)	V5.1.7 140527 build	1280*1024	✓	✓
	DS-2CD4212FWD-I	V5.1.7 140527 build	1280*960	✓	✗
	DS-2CD4212FWD-IS	V5.1.7 140527 build	1280*960	✓	✓
	DS-2CD4224F-I	V5.1.7 140527 build	1920*1080	✓	✗
	DS-2CD4232FWD-I	V5.1.7 build 140527	2048*1536	✓	✗
	DS-2CD4232FWD-IS(2.8-12mm)	V5.1.7 140527 build	2048*1536	✓	✓
	DS-2CD4312F-I	V5.1.7 140527 build	1280*1024	✓	✗
	DS-2CD4312FWD-I	V5.1.7 140527 build	1280*960	✓	✗
	DS-2CD4324F-I	V5.1.7 140527 build	1920*1080	✓	✗
	DS-2CD4332FHWD-IS	V5.1.7 140527 build	2048*1536	✓	✓
	DS-2CD4332FHWD-I	V5.1.7 140527 build	2048*1536	✓	✗
	DS-2CD4332FWD-I	V5.1.7 140527 build	2048*1536	✓	✗
	DS-2CD6026FHWD	V5.1.7 140527 build	1920*1080	✓	✓
	DS-2CD6213F	V5.1.0 build 131202	1280*960	✓	✗
	DS-2CD6223F	V5.1.0 build 131202	1920*1080	✓	✗
	DS-2CD6233F	V5.1.0 build 131202	2048*1536	✓	✗



Type	Model	Version	Max. Resolution	Sub-stream	Audio
	DS-2CD986A(C)	V3.1 build 120423	2448*2048	×	×
	DS-2CD986C (B)	V2.3.6 build 120401	2560*1920	×	×
Network Speed Dome	DS-2DF1-402	V3.2.0 build 131223	704*576	√	√
	DS-2DF1-518	V3.2.0 build 131223	704*576	√	√
	DS-2DE5172-A	V5.1.8 build 140530	1280*960	√	√
	DS-2DF5274-A	V5.1.8 build 140616	1280*960	√	√
	DS-2DF5284-A	V5.1.8 build 140530	1920*1080	√	√
	DS-2DE7174-A/AE/D	V5.1.8 build 140530	1280*960	√	√
	DS-2DE7186-A/AE	V5.1.8 build 140530	1920*1080	√	√
	DS-2DF7274-A	V5.1.8 build 140616	1280*960	√	√
	DS-2DM7274-A	V5.1.8 build 140616	1280*960	√	√
	DS-2DF7284-A	V5.1.8 build 140530	1920*1080	√	√
	DS-2ZCN3006	V5.1.6 build 140409	1280*960	√	√
	DS-2ZCN3007	V5.1.6 build 140409	1920*1080	√	√
SD Encoder	DS-6501HCI	V1.0.1 build130607	352*288	√	√
	DS-6501HCI-SATA	V1.0.1 build130607	352*288	√	√
	DS-6501HFI	V1.0.1 build130607	704*576	√	√
	DS-6501HFI- SATA	V1.0.1 build130607	704*576	√	√
	DS-6502HCI	V1.0.1 build130607	352*288	√	√
	DS-6502HCI- SATA	V1.0.1 build130607	352*288	√	√
	DS-6502HFI	V1.0.1 build130607	704*576	√	√

Type	Model	Version	Max. Resolution	Sub-stream	Audio
	DS-6502HFI- SATA	V1.0.1 build130607	704*576	√	√
	DS-6504HCI	V1.0.1 build130607	352*288	√	√
	DS-6504HCI- SATA	V1.0.1 build130607	352*288	√	√
	DS-6504HFI	V1.0.1 build130607	704*576	√	√
	DS-6504HFI- SATA	V1.0.1 build130607	704*576	√	√
	DS-6508HCI	V1.0.1 build130607	352*288	√	√
	DS-6508HCI- SATA	V1.0.1 build130607	352*288	√	√
	DS-6508HFI	V1.0.1 build130607	704*576	√	√
	DS-6508HFI- SATA	V1.0.1 build130607	704*576	√	√
	DS-6516HCI	V1.0.1 build130607	352*288	√	√
	DS-6516HCI- SATA	V1.0.1 build130607	352*288	√	√
	DS-6516HFI	V1.0.1 build130607	704*576	√	√
	DS-6516HFI- SATA	V1.0.1 build130607	704*576	√	√
	DS-6601HCI	V1.2.1 build131202	352*288	√	√
	DS-6602HCI	V1.2.1 build131202	352*288	√	√
	DS-6604HCI	V1.2.1 build131202	352*288	√	√
	DS-6601HFI(-SATA)	V1.2.1 build131202	704*576	√	√
	DS-6602HFI(SATA)	V1.2.1 build131202	704*576	√	√
	DS-6604HFI(-SATA)	V1.2.1 build131202	704*576	√	√
	DS-6701HWI	V1.2.0 build140414	960*576	√	√
	DS-6701HWI-SATA	V1.2.0 build140414	960*576	√	√

Type	Model	Version	Max. Resolution	Sub-stream	Audio
	DS-6704HWI	V1.2.0 build140414	960*576	√	√
	DS-6704HWI-SATA	V1.2.0 build140414	960*576	√	√
	DS-6708HWI	V1.2.0 build140414	960*576	√	√
	DS-6708HWI-SATA	V1.2.0 build140414	960*576	√	√
	DS-6716HWI	V1.2.0 build140414	960*576	√	√
	DS-6716HWI-SATA	V1.2.0 build140414	960*576	√	√
HD Encoder	DS-6601HFHI	V1.0.4 build130115	1920*1080	√	√
	DS-6601HFHI/L	V1.0.4 build130115	1920*1080	√	√

## Caméras du marché compatibles HIKVision

IP Camera Manufacturer or Protocol	Model	Version	Max. Resolution	Sub-stream	Audio
ACTi	ACM3401-09L-X-00227	A1D-220-V3.13.16-AC	1208*1024	×	×
	TCM4301-10D-X-00083	A1D-310-V4.12.09-AC	1208*1024	×	√
	TCM5311-11D-X-00023	A1D-310-V4.12.09-AC	1208*960	×	√
Arecont	AV1305 M	65175	1208*1024	√	×
	AV2815	65220	1920*1080	√	×
	AV3105M	65175	1920*1080	√	×
	AV8185DN	65172	1600*1200	×	×
Axis	M1114	5.09.1	1024*640	√	×
	M3011(ONVIF compatibility)	5.21	640*480 (704*576)	√ (x)	×
	M3014(ONVIF compatibility)	5.21.1	1280*800	√	×
	P1346	5.40.9.2	2048*1536	√	√
	P3301(ONVIF compatibility)	5.11.2	640*480 (768*576)	√	√ (x)

IP Camera Manufacturer or Protocol	Model	Version	Max. Resolution	Sub-stream	Audio
	P3304(ONVIF compatibility)	5.20	1280*800 (1440*900)	√	√ (x)
	P3343(ONVIF compatibility)	5.20.1	800*600	√	√ (x)
	P3344(ONVIF compatibility)	5.20.1	1280*800 (1440*900)	√	√ (x)
	P5532	5.15	720*576	√	x
	Q7404	5.02	720*576	√	√
Bosch	AutoDome Jr 800 HD (ONVIF compatibility)	39500450	1920*1080	x	√ (x)
	Dinion NBN-921-P (ONVIF compatibility)	10500453	1280*720	x	√ (x)
	NBC 265 P (ONVIF compatibility)	07500452	1280*720	x	√ (x)
Brickcom	CB-500Ap(Brickcom-50xA) (ONVIF compatibility)	v3.2.1.3	1920*1080	x	√ (x)
Canon	VB-H410(ONVIF compatibility)	Ver.+1.0.0	1920*1080 (1280*960)	x	√
	VB-S9000F	Ver. 1.0.0	1920*1080	x	x
	VB-S300D	Ver. 1.0.0	1920*1080	x	x
	VB-H6100D	Ver. 1.0.0	1920*1080	x	x
	VB-H7100F	Ver. 1.0.0	1920*1080	x	√
Panasonic	SP306H (ONVIF compatibility)	Application:1.34 Image data:1.06	1280*960	√ (x)	√
	SF336H	Application:1.06 Image data: 1.06	1280*960	√	√
Pelco	D5118 (ONVIF compatibility)	1.8.2-20120327-2.9310-A1.7852	1280*960	√	x
	IX30DN-ACFZHB3 (ONVIF compatibility)	1.8.2-20120327-2.9080-A1.7852	2048*1536	√	x
	IXE20DN-AAXVUU2 (ONVIF compatibility)	1.8.2-20120327-2.9081-A1.7852	1920*1080	√	x
Sanyo	2300P(with lens)	2.03-02 (110318-00)	1920*1080	x	x
	2500P(with lens)	2.02-02 (110208-00)	1920*1080	x	√
	4600P	2.03-02 (110315-00)	1920*1080	x	√
SONY	SNC-CH220	1.50.00	1920*1080	x	x
	SNCDH220T (ONVIF only)	1.50.00	2048*1536	x	x

IP Camera Manufacturer or Protocol	Model	Version	Max. Resolution	Sub-stream	Audio
	SNC-EP580 (ONVIF compatibility)	1.53.00	1920*1080	√	√
	SNC-RH124 (ONVIF compatibility)	1.79.00	1280*720	√	√
SUMSUNG	SND-5080 (ONVIF compatibility)	3.10_130416	1280*1024	√	√
Vivotek	IP7133	0203a	640*480	×	×
	FD8134 (ONVIF compatibility)	0107a	1280*800	×	×
	IP8161 (ONVIF compatibility)	0104a	1600*1200	×	√ (x)
	IP8331 (ONVIF compatibility)	0102a	640*480	×	×
	IP8332 (ONVIF compatibility)	0105b	1280*800	×	×
Zavio	D5110 (ONVIF compatibility)	MG.1.6.03P8	1280*1024	√ (x)	×
	F3106 (ONVIF compatibility)	M2.1.6.03P8	1280*1024	√ (x)	√
	F3110 (ONVIF compatibility)	M2.1.6.01	1280*720	√ (x)	√
	F3206 (ONVIF compatibility)	MG.1.6.02c045	1920*1080	√ (x)	√
	F531E (ONVIF compatibility)	LM.1.6.18P10	640*480	√ (x)	√