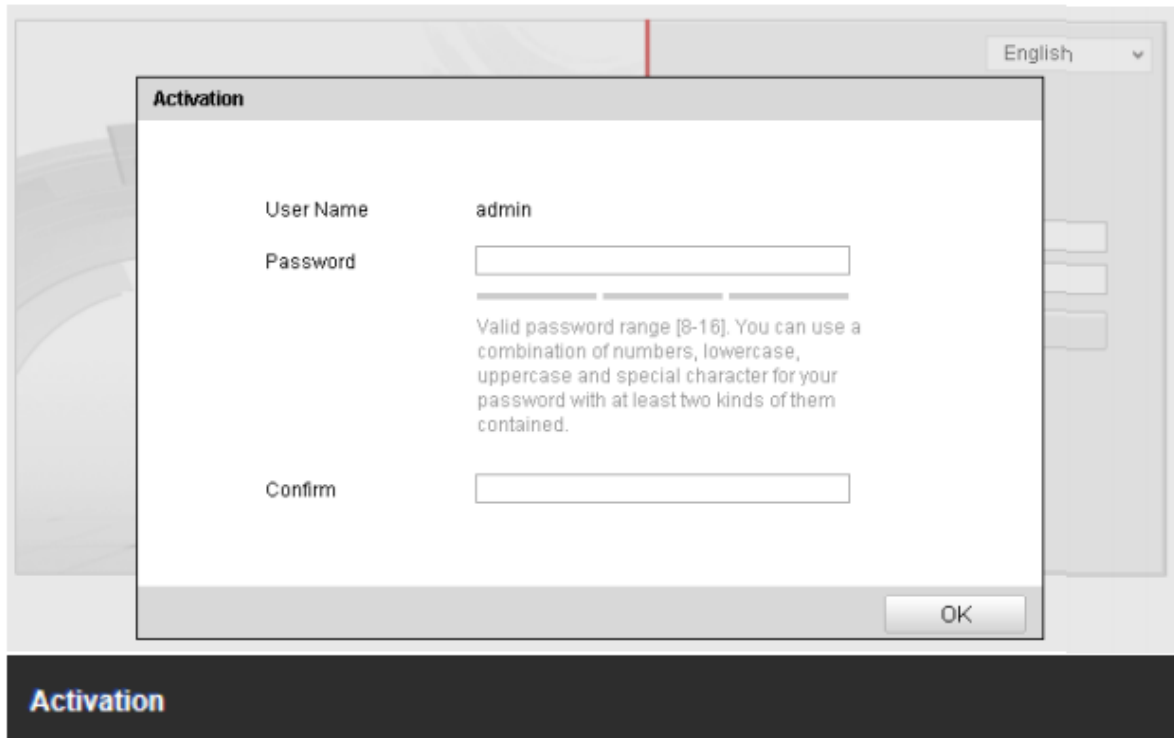


**Comment activer les caméras et enregistreurs  
numériques HIKVision  
(IPC, DVR, NVR, Version 1.01, 2015 07)**

## Méthodes d'activation

### Par un navigateur web

Les équipements tels que les caméras (à partir de la série V5.3.0) et les enregistreurs de type DVR et NVR (à partir de la série V3.3.0) peuvent être activés par un navigateur tel qu'Internet Explorer. Avant toute connexion assurez-vous que l'identifiant et le mot de passe sont renseignés et cliquez sur « OK » pour continuer.



Saisir ensuite le nouvel identifiant et mot de passe. Un mot de passe valide comporte 8 à 16 caractères, qui sont une combinaison de nombres, de minuscules, de majuscules, ainsi que des caractères spéciaux. Il faut qu'au moins deux sortes de caractères soient contenus dans le mot de passe.

User Name	admin
Password	<input type="password"/> <span style="color: green; font-weight: bold;">✔</span> <span style="color: green; font-weight: bold;">Strong</span>
	<p>Valid password range [8-16]. You can use a combination of numbers, lowercase, uppercase and special character for your password with at least two kinds of them contained.</p>
Confirm	<input type="password"/>
	<input type="button" value="OK"/>

IE Activation Interface

### Utiliser le logiciel SADP

Il est également possible d'utiliser le logiciel SADP en version V2.2.3.6 ou plus.

Les étapes suivantes décrivent la procédure pour activer les équipements HIKVision avec SADP.

- Sélectionner l'équipement que vous souhaitez activer dans la liste des produits accessibles sur le réseau
- Saisir le mot de passe dans le champ activation de l'équipement
- Confirmer le nouveau mot de passe
- Cliquer sur **OK**

The screenshot shows the SADP software interface. On the left, there is a table of online devices. The table has columns for ID, Device Type, IPv4 Address, Security, Port, Software Version, IPv4 Gateway, and HTTP. The device with ID 020 is highlighted in grey and its 'Security' status is 'Inactive', which is circled in red. On the right, there is a 'Modify Network Parameters' panel with fields for IP Address, Port, Subnet Mask, IPv4 Gateway, IPv6 Address, IPv6 Gateway, IPv6 Prefix Length, and HTTP Port. Below this panel is a 'Device Activation' section, which is also highlighted with a red box. It contains fields for 'New Password' and 'Confirm Password', both filled with dots, and an 'OK' button. The 'Enable DHCP' checkbox is checked.

ID	Device Type	IPv4 Address	Security	Port	Software Version	IPv4 Gateway	HTTP
001	iDS-2CD6124F...	192.168.2.130	Active	8000	V5.1.7build 140626	192.168.2.254	80
002	DS-2CD6026F...	192.168.2.101	Active	8000	V5.1.0build 131202	192.168.2.254	80
003	DS-2CD4624F...	192.168.2.103	Active	8000	V5.2.0build 140721	192.168.2.254	80
004	DS-2CD4024F	192.168.2.105	Active	8000	V5.2.0build 140721	192.168.2.254	80
005	DS-2CD6362F-IS	192.168.2.100	Active	8000	V5.0.9build 141009	192.168.2.254	80
006	DS-2CD4A25F...	192.168.2.35	Active	8000	V5.2.6build 141212	192.168.2.254	80
007	DS-2CD4A25F...	192.168.2.64	Active	8000	V5.2.6build 150415	192.168.2.254	80
008	DS-2CD2T22-I5	192.168.2.107	Active	8000	V5.2.0build 140721	192.168.2.254	80
009	DS-2CD2032-I	192.168.2.224	Active	8000	V5.2.0build 140721	192.168.2.254	80
010	DS-2DF82231-A	192.168.2.108	Active	8000	V5.2.4build 141121	192.168.2.254	80
011	DS-2CD755F-EIZ	192.168.2.102	Active	8000	V5.2.0build 140721	192.168.2.254	80
012	DS-2DE4582-AE	192.168.2.109	Active	8000	V5.1.1build 140116	192.168.2.254	80
013	DS_C10S	192.168.2.51	Active	8000	V1.2.1build 140808	192.168.2.254	N/A
014	DS-9016HFI-ST	192.168.2.113	Active	8000	V3.1.1build 140421	192.168.2.254	N/A
015	DS-7732NI-SP	192.168.2.112	Active	8000	V3.1.1build 150122	192.168.2.254	N/A
016	DS-7708NI-SP	192.168.2.226	Active	9000	V3.1.7build 141201	192.168.2.254	N/A
017	DS-6408HDI-T	192.168.2.188	Active	8000	V2.3.2 build 140303	192.168.2.254	N/A
018	DS-96256NI-E...	192.168.2.110	Active	8000	V3.0.2build 140925	192.168.2.254	80
019	Service Watch...	192.168.2.16	Active	7208	HIKEU0TEM	192.168.2.254	N/A
020	DS-7732NI-SP	192.168.2.9	Inactive	8000	V3.3.0build 150324	192.168.2.254	80

## Utiliser iVMS4200

Il est possible d'activer l'équipement avec le logiciel iVMS4200. Pour cette procédure l'utilisateur devra se servir de la version V2.3.1.3 ou plus.

The screenshot shows the iVMS-4200 software interface. The top menu bar includes File, System, View, Tool, and Help. The main window is titled 'iVMS-4200' and has a 'Device Management' tab selected. On the left, there is a sidebar with 'Encoding Device' and 'Add New Device Type' options. The main area is divided into two sections: 'Device for Management (8)' and 'Online Device (12)'. Both sections have an 'Activate' button circled in red. The 'Device for Management' table lists various devices with columns for Nickname, IP, Device Serial No., Security, Net Status, and HDD Status. The 'Online Device' table lists devices with columns for IP, Device Type, Firmware Version, Security, Server Port, Start time, and Activation status.

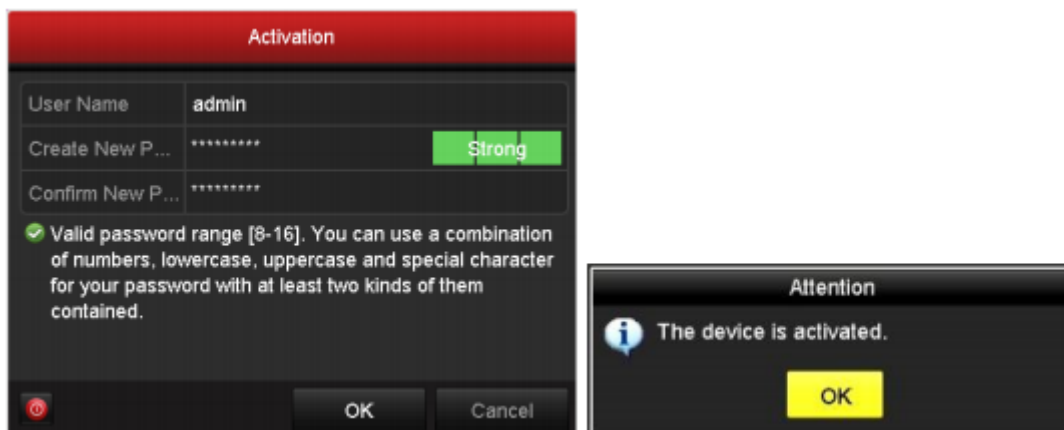
Nickname	IP	Device Serial No.	Security	Net Status	HDD Status
10.10.38.108	10.10.38.108	IDS-2DF5274-A20140421CCCH123456794B			
10.7.34.113	10.7.34.113	DS-2CD2T10-I320141111AACH489144035			
10.7.34.115	10.7.34.115				
10.8.1.118	10.8.1.118	DS-2CD4A65F-IZHS20150320CCWR486431538			
11111	10.18.0.121	DS-2CD4312F-IZHS20140710CCWR471911604			
12	10.7.52.12	DS-9016HFI-S1620120723BBRR409949596WCVU	Weak		
5.3.3.3	5.3.3.3				
11111	192.168.1.64		Inactive		


IP	Device Type	Firmware Version	Security	Server Port	Start time	Ac...
10.18.0.231	DS-2CD6026FHWD-A	V5.2.6build 141218	Active	8000	2015-02-15 09:42:14	Nc
192.168.1.64	DS-2CD4312F-IZHS	V5.3.0build 150325	Inactive	8000	2015-03-26 15:34:44	Ye
192.168.1.64	DS-2CD4032FWD-APW	V5.3.0build 150325	Inactive	8000	2015-03-26 13:09:40	Ye

### Activation des caméras par l'équipement back end (Enregistreur)

Un enregistreur à partir de la version V3.3.0 peut activer une caméra ou un équipement dit de front end, seulement si l'enregistreur a déjà été activé.



Les utilisateurs peuvent utiliser les équipements back-end (depuis la version V3.3.0 pour activer les équipements de front-end à partir de la version V5.3.0. Ils disposent de 4 méthodes :

- « One-touch adding » : dans l'équipement de back-end l'utilisateur peut utiliser la fonction « One-touch adding » pour ajouter tous les équipements front-end disponibles sur le LAN. Les équipements seront automatiquement activés avec le mot de passe de l'équipement back-end.
- « One-touch activation » : L'utilisateur peut dans l'équipement back-end activer tous les équipements front-end disponible sur le LAN avec un mot de passe pré-défini ou le mot de passe de l'équipement back-end.
- Addition manuelle : Ajouter  un équipement de front-end manuellement avec le mot de passe de l'équipement back-end.
- « Plug & Play » : Connecter un équipement de front-end à un équipement de back-end possédant une interface PoE avec le mot de passe de l'équipement back-end.

#### NOTES :

- L'équipement de front-end mis à jour depuis le logiciel le plus ancien (identification admin/12345) supporte le Plug & Play.
- Avant de se connecter à un équipement possédant un ancien logiciel, l'équipement front-end devra être activé au préalable.
- Les ports PoE d'un équipement back-end avec un ancien logiciel ne peuvent reconnaître un équipement front-end avec un nouveau logiciel. Le NVR doit être mis à jour.

## Appendice

### Connexion équipement front-end du marché

#### **Caméras du marché connectées aux équipements back-end HIKVision :**

Les équipements back-end Hikvision doivent être activés avant toute connexion à un équipement front-end du marché.

#### **Caméras HIKVision connectées aux équipements back-end du marché :**

Les équipements HIKVision front-end doivent être activés avant la connexion à un back end du marché.

#### **Logiciel de supervision VMS**

Les équipements HIKVision front-end doivent être activés avant la connexion. Hikvision met a disposition des développeurs un SDK et une interface ISAPI.

### Règles de gestion des mots de passe

Il y a quatre type de caractères qui peuvent être utilisés pour les mots de passe : les chiffres/les lettres majuscules et minuscules et les caractères spéciaux.

Niveau 0 (risqué) : la longueur du mot de passe est inférieure à 8 caractères, le mot de passe contient qu'un seul type de caractère, le mot de passe est identique à l'identifiant, le mot de passe est un copier coller de l'identifiant.

Niveau 1 (médiocre) : Le mot de passe contient deux types de caractères, la combinaison est nombre et caractères minuscules ou nombres et caractères majuscules, et la longueur du mot de passe doit être supérieure à 8 caractères (Exemple : 12345abc, 12345ABC).

Niveau 2 (moyen) : Le mot de passe contient deux types de caractères. La combinaison est ni les nombres et les lettres minuscules ou les nombres et lettres majuscules, et la longueur du mot de passe doit être supérieure à 8 caractères (Exemple : 1234567+, abcdefg/, GFEDCBA), ABCDEFGh,)

Niveau 3 (fort) : Le mot de passe contient plus de deux types de caractères et il est supérieur à huit caractères. (Exemple : 1234abc+).

**NOTE : le niveau du mot de passe doit être supérieur à 0, utiliser le niveau 0 n'est pas autorisé.**

## Règles de verrouillage

### Tentatives de connexion

Compte admin : 7 tentatives de saisie de mot de passe sont autorisées.

Autres comptes : 5 tentatives de saisie de mot de passe sont autorisées.

Après avoir atteint ces limites l'équipement va verrouiller l'accès pour le compte ayant dépassé le nombre de tentatives de connexions.

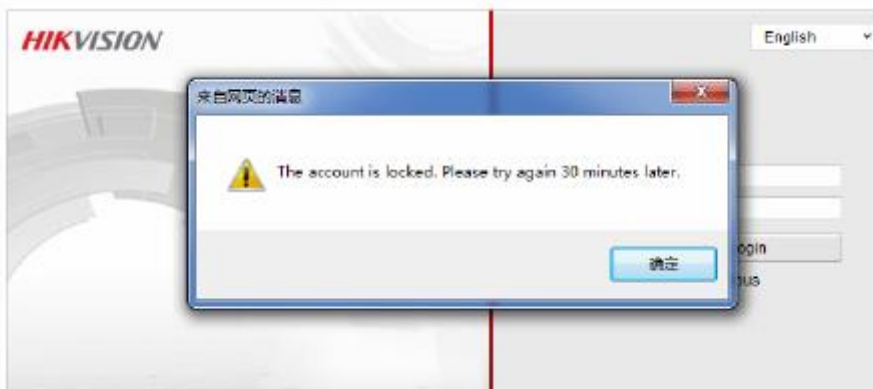
### Durée de verrouillage

Accès distant : 30 minutes de verrouillage de connexion

Accès local : 1 minute de verrouillage de connexion

### NOTES :

1. Les utilisateurs qui se sont déjà connectés ne seront pas bloqués
2. Le compte Admin peut déverrouiller un autre compte bloqué par SDK



## Liste des produits supportés

### SADP :

Version : V2.2.3.6 build 20150428

### iVMS4200

Version : 2.3.1.3 Build 2015416

**Caméra IPC (série 2XX2)**

DS-2CD2012-I, DS-2CD2022-I, DS-2CD2032-I, DS-2CD2012F-I(W), DS-2CD2022F-I(W), DS-2CD2032F-I(W), DS-2CD2112F-I(S)(W), DS-2CD2122F-I(S)(W), DS-2CD2132F-I(S)(W), DS-2CD2312-I, DS-2CD2332-I, DS-2CD2412F-I(W), DS-2CD2432F-I(W), DS-2CD2512F-I(S), DS-2CD2532F-I(S), DS-2CD2612F-I(S), DS-2CD2622F-I(S), DS-2CD2632F-I(S), DS-2CD2712F-I(S), DS-2CD2722F-I(S), DS-2CD2732F-I(S), DS-2CD2T12-I3/I5/I8, DS-2CD2T22-I3/I5/I8, DS-2CD2T32-I3/I5/I8

**Caméra IPC (série XXX0)**

DS-2CD2010-I, DS-2CD2010F-I(W), DS-2CD2020-I, DS-2CD2020F-I(W), DS-2CD2110F-I(W)(S), DS-2CD2120F-I(W)(S), DS-2CD2410F-I(W), DS-2CD2420F-I(W), DS-2CD2510F, DS-2CD2520F, DS-2CD2610F-I(S), DS-2CD2620F-I(S), DS-2CD2710F-I(S), DS-2CD2720F-I(S), DS-2CD2810F, DS-2CD2820F, DS-2CD2T10-I3/I5/I8, DS-2CD2T20-I3/I5/I8, DS-2CD2Q10FD-IW, DS-2CD2D14WD, DS-2CD2C10F-IW, DS-2CD6510-I(O)

**Caméra IPC (séries 4XX2, 4XX4)**

DS-2CD4012F-(A)(P), DS-2CD4012FWD-(A)(P), DS-2CD4024F-(A)(P), DS-2CD4032FWD-(A)(P), DS-2CD4112F-I(Z), DS-2CD4112FWD-I(Z), DS-2CD4124F-I(Z), DS-2CD4132FWD-I(Z), DS-2CD4212F-I(Z)(S)(H), DS-2CD4212FWD-I(Z)(S)(H), DS-2CD4224F-I(Z)(S)(H), DS-2CD4232FWD-I(Z)(S)(H), DS-2CD4312F-I(Z)(S)(H), DS-2CD4312FWD-I(Z)(S)(H), DS-2CD4312F-PTZ, DS-2CD4324F-I(Z)(S)(H), DS-2CD4324F-PTZ, DS-2CD4332FWD-I(Z)(S)(H), DS-2CD4332FWD-PTZ, DS-2CD6412FWD

**Caméra IPC (séries XX26, XX24FWD)**

DS-2CD4026FWD-(A)(P), DS-2CD4126FWD-IZ, DS-2CD4526FWD-IZ(H), DS-2CD4626FWD-IZ(H), DS-2CD4A26FWD-IZ(H)(S), DS-2CD6026FHWD-(A)(P), iDS-2CD6024FWD/(B/F), iDS-2CD6124FWD-IZ/(H/C/B/F), DS-2CD6226FWD-IZ(H)(S), DS-2CD6412FWD, iDS-2CD6412FWD/C

**Caméra IPC (série 4XX5)**

DS-2CD4025FWD-(A)(P), DS-2CD4035F-(A)(P), DS-2CD4035FWD-(A)(P), DS-2CD4065F-(A)(P), DS-2CD4085F-(A)(P), DS-2CD40C5F-(A)(P), DS-2CD4125FWD-IZ, DS-2CD4135F-IZ, DS-2CD4135FWD-IZ, DS-2CD4165F-IZ, DS-2CD4185F-IZ, DS-2CD41C5F-IZ, DS-2CD4525FWD-IZ(H), DS-2CD4535F-IZ(H), DS-2CD4535FWD-IZ(H), DS-2CD4565F-IZ(H), DS-2CD4585F-IZ(H), DS-2CD45C5F-IZ(H), DS-2CD4625FWD-IZ(H)(S), DS-2CD4635F-IZ(H)(S), DS-2CD4635FWD-IZ(H)(S), DS-2CD4665F-IZ(H)(S), DS-2CD4685F-IZ(H)(S), DS-2CD46C5F-IZ(H)(S), DS-2CD4A25FWD-IZ(S), DS-2CD4A35F-IZ(S), DS-2CD4A35FWD-IZ(S), DS-2CD4A65F-IZ(S), DS-2CD4A85F-IZ(S), DS-2CD4AC5F-IZ(S)



**Caméra PTZ(support des modèles précédents. Les derniers modèles sont listés ci-dessous)**

DS-2DF5220S-DE4/W, DS-2DY9185-AI2N, DS-2DY9185-A, DS-2DY9185-AI2

**Support DVR/NVR (série NETRA et 7600HI-ST)**

DS-9204/08/16HWI-ST, DS-9104/08/16HFI-ST, DS-9104/08/16HWI-ST, DS-9104/08/16HFI-RT, DS-9116HFI-XT, DS-9004/08/16HFI-ST, DS-9004/08/16HWI-ST, DS-9004/08/16HFI-RT, DS-9016HFI-XT, DS-8104/08/16HFI-ST, DS-8104/08/16HWI-ST, DS-8004/08/16HFI-ST, DS-8004/08/16HWI-ST, DS-7208/16HWI-SV, DS-9608NI-ST, DS-9616NI-ST, DS-9632NI-ST, DS-9664NI-ST, DS-9608NI-RT, DS-9616NI-RT, DS-9632NI-RT, DS-9664NI-RT, DS-9616NI-XT, DS-9632NI-XT, DS-9664NI-XT, DS-8608NI-ST, DS-8616NI-ST, DS-8632NI-ST, DS-8664NI-ST, DS-7708NI-ST, DS-7716NI-ST, DS-7732NI-ST, DS-7764NI-ST, DS-7708NI-SP, DS-7716NI-SP, DS-7732NI-SP, DS-7608NI-ST, DS-7616NI-ST, DS-7632NI-ST, DS-7608NI-SP, DS-7616NI-SP, DS-7632NI-SP, DS-7600HI-ST

**Support NVR (série -EX)**

DS-7604NI-E1, DS-7608NI-E1, DS-7616NI-E1, DS-7604NI-E1/4P, DS-7604NI-E1/4N, DS-7608NI-E2, DS-7616NI-E2, DS-7632NI-E2, DS-7608NI-E2/8P, DS-7616NI-E2/8P, DS-7616NI-E2/16P, DS-7632NI-E2/8P, DS-7632NI-E2/16P, DS-7608NI-E2/8N, DS-7616NI-E2/8N, DS-7632NI-E2/8N, DS-7616NI-E2/16N, DS-7632NI-E2/16N, DS-7708NI-E4, DS-7716NI-E4, DS-7732NI-E4, DS-7708NI-E4/8P, DS-7716NI-E4/16P, DS-7732NI-E4/16P, DS-8608NI-E8, DS-8616NI-E8, DS-8632NI-E8, DS-8664NI-E8

**Support NVR (série -SN)**

DS-7104/8/16NI-SN, DS-7104/8/16NI-SN/N, DS-7104/8/16NI-SN/P  
DS-7604/8/16NI-SN, DS-7604/8/16NI-SN/N, DS-7604/8/16NI-SN/P

**Support NVR (série -SE)**

DS-7604/08/16NI-SE, DS-7604/08/16NI-SE/N, DS-7604/08/16NI-SE/P  
DS-7604/08/16NI-V, DS-7604/08/16NI-VP

**Support DVR (séries 7100/7200/7300/8100SH)**

DS-7204/08/16HI-SL, DS-7204/08/16HI-E1, DS-7104/08/16HWI-SH, DS-7104/08/16HWI-SL, DS-7104/08/16HVI-SL, DS-7104/08/16HVI-SH, DS-7204/08/16HWI-SH, DS-7208/16HWI-SL, DS-7204/08/16HFI-SH, DS-7204/08/16HVI-SV, DS-7204/08/16HWI-E1, DS-7208/16HWI-E2, DS-7304/08/16HWI-SH, DS-7304/08/16HFI-SH, DS-7324/32HWI-SH, DS-7324/32HFI-SH, DS-7324/32HCI-SH, DS-8124/32HWSI-SH, DS-8124/32HFSI-SH, DS-8124/32HCI-SH

**Support TVI DVR**

DS-7104/08/16HGHI-E1, DS-7104/08/16HGHI-SH, DS-7204/08/16HGHI-E1, DS-7208/16HGHI-E2,  
DS-7204/08/16HGHI-SH, DS-7204/08/16HQHI-SH, DS-7304/08/16/24/32HGHI-SH,  
DS-7304/08/16HQHI-SH, DS-8104/08/16/24/32HGHI-SH, DS-8104/08/16HQHI-SH,  
DS-9004/08/16HQHI-SH