

**HIKVISION**



## Caméra embarquée réseau

Guide de prise en main - Français

Le présent guide s'applique aux modèles suivants : DS-2CD2212-I,

UD.6L0201B1270A01EU

[www.hikvision.com](http://www.hikvision.com)

## Réglementation

### Déclaration de conformité UE



Ce produit et, le cas échéant, les accessoires fournis portent la marque « CE » attestant leur conformité aux normes européennes harmonisées en vigueur regroupées dans la directive sur les basses tensions 2006/95/EMC, la directive sur les émissions électromagnétiques 2004/108/CE et la directive « RoHS » 2011/65/EU.



2012/19/EU (directive WEEE) : En Union Européenne, les produits portant ce pictogramme ne doivent pas être déposés dans une décharge municipale où le tri des déchets n'est pas pratiqué. Pour un recyclage adéquat, renvoyez ce produit à votre revendeur lors de l'achat d'un nouvel équipement équivalent, ou déposez-le dans un lieu de collecte prévu à cet effet. Pour plus d'informations, consultez le site suivant : [www.recyclethis.info](http://www.recyclethis.info).

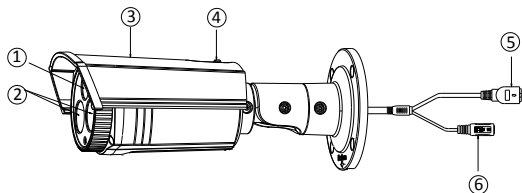


2006/66/EC (directive sur les batteries) : Ce produit renferme une batterie qui ne doit pas être déposée dans une décharge municipale où le tri des déchets n'est pas pratiqué en Union Européenne. Pour plus de précisions sur la batterie, reportez-vous à sa documentation. La batterie porte ce pictogramme, qui peut inclure la mention Cd (cadmium), Pb (plomb) ou Hg (mercure). Pour la recycler correctement, renvoyez la batterie à votre revendeur ou déposez-la à un point de collecte prévu à cet effet. Pour plus d'informations, consultez le site [www.recyclethis.info](http://www.recyclethis.info)

### Consignes de sécurité

Pour des raisons de sécurité, veuillez vous reporter au chapitre  
Consignes de sécurité du manuel de l'utilisateur du CD-ROM.

## 1 Aspect

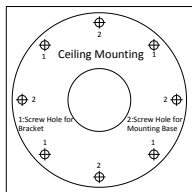


N°	Description
1	Objectif
2	DIODE IR
3	Pare-soleil
4	Vis de réglage
5	Câble réseau
6	Câble d'alimentation

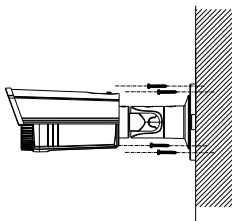
## 2 Installation

### Procédure :

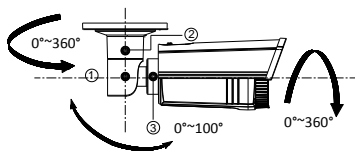
1. Percez le trou pour câble vidéo et les trous des vis dans le plafond, conformément au gabarit de perçage fourni.
2. Enfoncez au marteau les chevilles en plastique fournies dans les trous des vis.
3. Faites passer les câbles vidéo et d'alimentation dans le trou passe-câble et raccordez-les.
4. Fixez la caméra au mur à l'aide des vis fournies.
5. Réglez l'angle de surveillance.



Le gabarit de perçage



Fixer la caméra au plafond



Réglage sur 3 axes

## 3 Configurer la caméra sur le réseau local

### **Intérêt :**

Pour configurer la caméra et afficher ses images via le réseau local, vous devez la connecter au même sous-réseau que votre ordinateur. Vous devez ensuite installer le logiciel SADP afin de rechercher la caméra sur le réseau et d'en modifier l'adresse IP.

- L'illustration suivante présente le raccordement d'une caméra réseau et d'un ordinateur :

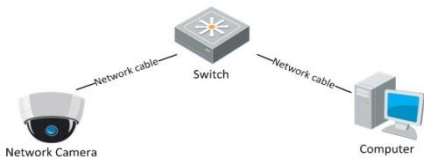


Figure 3-1 Raccordement via le réseau local

- Spécifiez l'adresse IP de la caméra pour l'accès via le réseau local.

### **Procédure :**

1. Installez le logiciel SADP. Cet outil détecte automatiquement toute caméra présente sur le réseau local. Voir la figure 3-2.
2. Attribuez-lui la même adresse IP et le même masque de sous-réseau que votre ordinateur.

Pour spécifier l'adresse IP à l'aide du logiciel SADP, reportez-vous aux sections suivantes :

### ❑ Recherche de périphériques actifs en ligne

À son lancement, puis toutes les 15 secondes, SADP recherche automatiquement les périphériques connectés sur le sous-réseau de votre ordinateur.

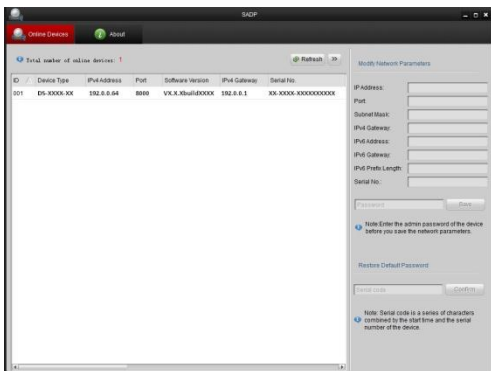


Figure 3-2 Recherche de périphériques en ligne

### ❑ Modification des informations relatives au périphérique

**Procédure :**

- 1). Sélectionnez le périphérique à modifier dans la liste, comme illustré à la Figure 3-3. Les paramètres réseau du



périphérique s'affichent alors dans le volet Modifier les paramètres réseau, sur la droite.

- 2). Modifiez les paramètres réseau configurables, tels que l'adresse IP et le numéro de port.
- 3). Saisissez le mot de passe du compte de l'administrateur du périphérique dans le champ Password (Mot de passe), puis cliquez sur **Save** (Enregistrer) pour enregistrer les modifications.



The screenshot shows a web interface with a red header bar containing 'Online Devices' and 'About' tabs. Below the header, it displays 'Total number of online devices: 1' and a 'Refresh' button. A table lists the device details:

ID	Device Type	IPv4 Address	Port	Software Version	IPv4 Gateway	Serial No.
001	DS-XXXX-XX	192.0.0.64	8000	VX.X.XbuildXXXX	192.0.0.1	XX-XXXX-XXXXXXXXXX

Figure 3-3 Sélectionner un périphérique

3. Pour afficher les images vidéo en direct, saisissez l'adresse IP de la caméra réseau dans le champ d'adresse du navigateur web.



- L'adresse IP par défaut est 192.0.0.64. Le nom d'utilisateur par défaut est admin, et le mot de passe est 12345.
- Pour accéder à la caméra réseau à partir de sous-réseaux différents, spécifiez la passerelle de la caméra une fois que vous êtes connecté.

## 4 Accès via un navigateur web

### Procédure :

1. Ouvrez le navigateur web.
2. Dans la barre d'adresse du navigateur, saisissez l'adresse IP de la caméra réseau, puis appuyez sur la touche **Entrée** pour accéder à l'interface de connexion.
3. Si vous ne parvenez pas à accéder à la caméra via un navigateur web, veuillez répéter les étapes du chapitre 3.
4. Saisissez le nom d'utilisateur et le mot de passe.
5. Cliquez sur **Login** (Connexion).

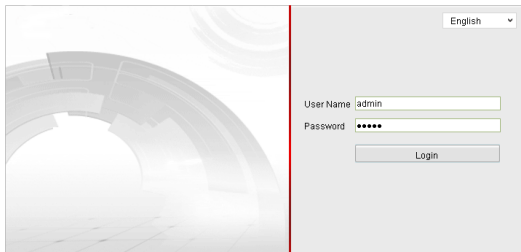


Figure 4-1 Fenêtre de connexion

6. Installez le plug-in lorsque votre navigateur vous y invite. Téléchargez le plug-in, lancez l'installation et fermez votre navigateur avant de cliquer sur Suivant.

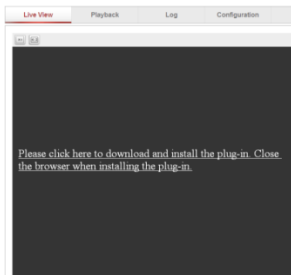


Figure 4-2 Télécharger le plug-in

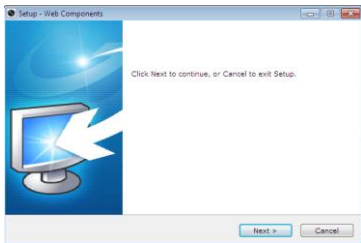


Figure 4-3 Installer le plug-in

7. Une fois le plug-in installé, rouvrez le navigateur et répétez les étapes 2 à 4 pour vous connecter.
8. Vous pouvez à présent utiliser la caméra.

**First Choice for Security Professionals**