



DVR serie DS-72xx

Guida Rapida d'Uso ed Installazione

Versione 1.2.2

Verifica degli Accessori

Verificare che tutti gli accessori siano contenuti all'interno della confezione.

Nota: Contattare il proprio rivenditore qualora vi siano degli accessori mancanti oppure danneggiati.

Pre-installazione del DVR

I DVR della serie DS-72xx sono apparati complessi dedicati alla videosorveglianza e pertanto richiedono particolare cura durante l'installazione. Si prega di tenere in considerazione le seguenti precauzioni prima di installare il DVR.

1. Tenere lontano il DVR da sostanze liquide.
2. Installare il DVR in un ambiente ben ventilato e non polveroso.
3. Assicurarsi che le specifiche ambientali del locale in cui si installa il DVR corrispondano a quelle dichiarate dal costruttore.
4. Utilizzare solo Hard Disk (di seguito HDD) scegliendoli fra quelli consigliati dal costruttore.

Installazione del DVR

Durante l'installazione del DVR:

1. Utilizzare le alette per il montaggio a rack.
2. Assicurarsi che il locale sia sufficientemente ampio per un corretto cablaggio (audio e video).
3. Durante il cablaggio, assicurarsi che i raggi di curvatura dei cavi non siano inferiori a 5 volte la misura del diametro dei cavi stessi.
4. Collegare i cavi degli ingressi di allarme e delle seriali RS-485.
5. Lasciare almeno 2cm di spazio fra due dispositivi installati sullo stesso rack.
6. Assicurarsi di aver collegato a terra il DVR.
7. La temperatura del locale in cui viene installato il DVR deve essere compresa fra -10°C e +55°C.
8. L'umidità nel locale in cui viene installato il DVR deve essere compresa fra il 10% e il 90%.

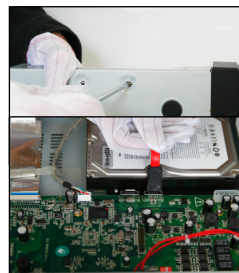
Installazione degli HDD

Prima di installare gli HDD assicurarsi che il cavo di alimentazione sia scollegato dal DVR. Utilizzare HDD scegliendoli uno fra quelli consigliati dal costruttore.

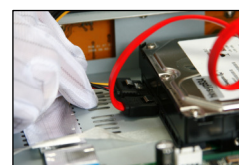
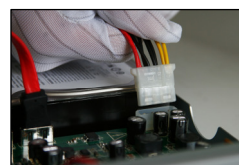
Attrezzatura richiesta: cacciavite a stella.

Per installare un HDD sul DVR:

1. Rimuovere il coperchio del DVR togliendo le viti sul retro e di lato.
2. Fissare l'HDD nel fondo dello chassis con le viti in dotazione.
3. Collegare l'HDD alla scheda madre del DVR utilizzando il cavo SATA in dotazione.

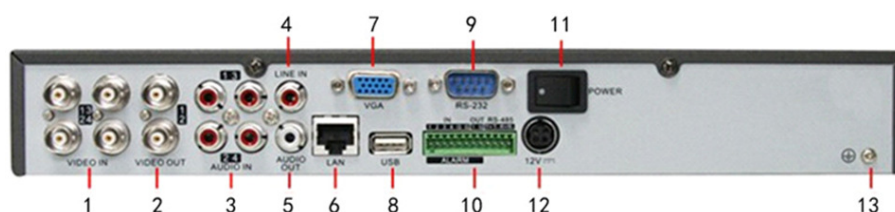


4. Collegare il cavo di alimentazione dell'HDD.
5. Ripristinare il coperchio e serrare le viti sul retro e di lato.

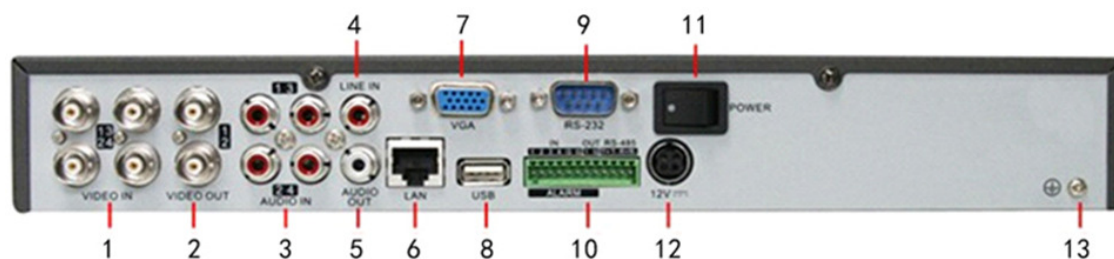


Il Pannello Posteriore

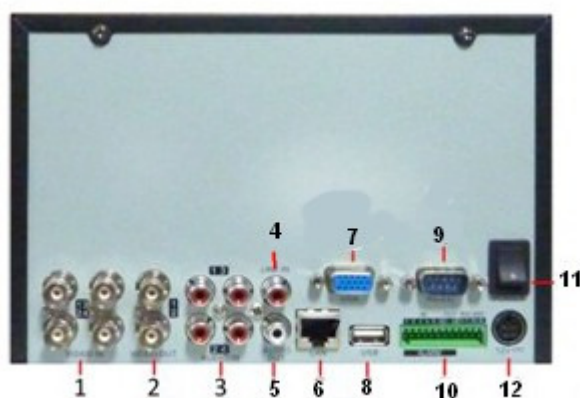
Pannello Posteriore dei DS-7204HVI-ST, DS-7204HFI-ST:



Pannello Posteriore dei DS-7204HVI-ST/RW e DS-7204HFI-ST/RW:



Pannello Posteriore dei DS-7204HVI-ST/L:



Guida per l'Installazione

DVR serie DS-72xx



N.	Voce	Descrizione
1	VIDEO IN	Connettori BNC per ingressi video analogici
2	VIDEO OUT	Connettori BNC per uscita video
3	AUDIO IN	Connettori RCA per ingressi audio analogici
4	LINE IN	Connettore RCA per ingresso audio voice talk
5	AUDIO OUT	Connettore RCA per uscita audio
6	LAN	Connettore RJ45 per scheda di rete LAN
7	VGA	Connettore DB15 per uscita video VGA
8	USB	Porta USB
9	Interfaccia RS232	Connettore DB9 per RS232
10	ALARM IN	Connettore per ingressi di allarme
	ALARM OUT	Connettore per uscite di allarme
	Interfaccia RS485	Connettore per dispositivi RS485. Collegare T+, T- alla speed dome
11	POWER	Interruttore per l'accensione / spegnimento del DVR
12	12V	Alimentazione 12Vcc
13	GND	Terra

Nota:

I DVR DS-7204HVI-ST/M e DS-7204HVI-ST/E hanno quasi lo stesso pannello posteriore del DS-7204HVI-ST, tranne che per i punti seguenti:

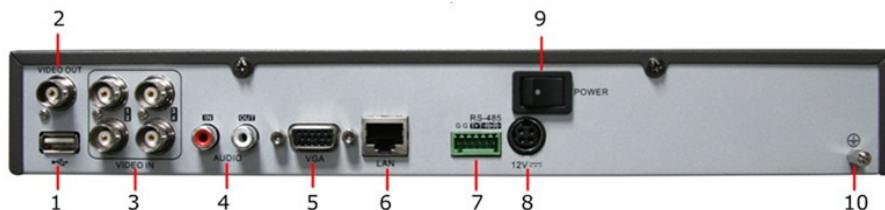
1. DS-7204HVI-ST/M non ha la porta RS-232.
2. DS-7204HVI-ST/E non ha la porta RS-232, gli ingressi di allarme, le uscite relè e la porta RS-485.

Guida per l'Installazione

DVR serie DS-72xx

HIKVISION

Pannello Posteriore dei DS-7204HVI-ST/SE, DS-7204HFI-ST/SE:



N.	Voce	Descrizione
1	USB	Porta USB
2	VIDEO OUT	Connettori BNC per uscita video
3	VIDEO IN	Connettori BNC per ingressi video analogici
4	AUDIO IN/OUT	Connettori RCA per ingressi audio analogici/output
5	VGA	Connettore DB15 per uscita video VGA
6	LAN	Connettore RJ45 per scheda di rete LAN
7	Interfaccia RS485	Connettore per dispositivi RS485. Collegare T+, T- alla speed dome
8	12V	Alimentazione 12Vcc
9	POWER	Interruttore per l'accensione / spegnimento del DVR
10	GND	Terra

Guida per l'Installazione

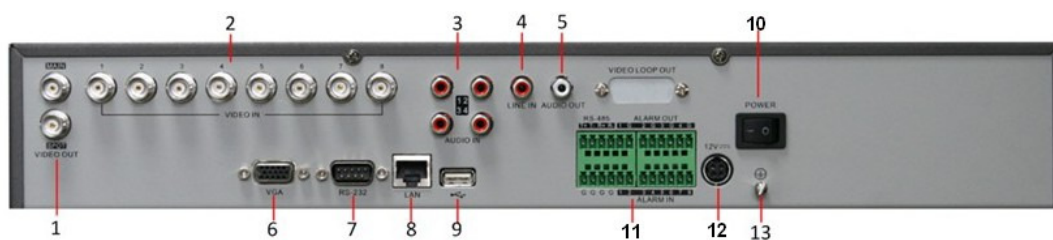
DVR serie DS-72xx



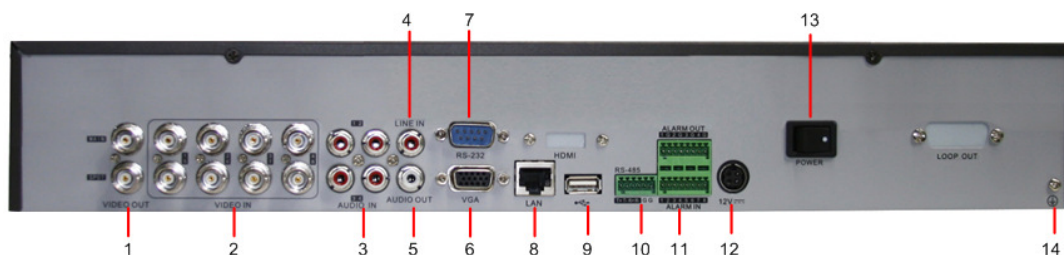
Pannello Posteriore dei DS-7208HVI-ST:



Pannello Posteriore dei DS-7208HVI-ST/RW:



Pannello Posteriore dei DS-7208HFI-ST/RW:



Guida per l'Installazione

DVR serie DS-72xx



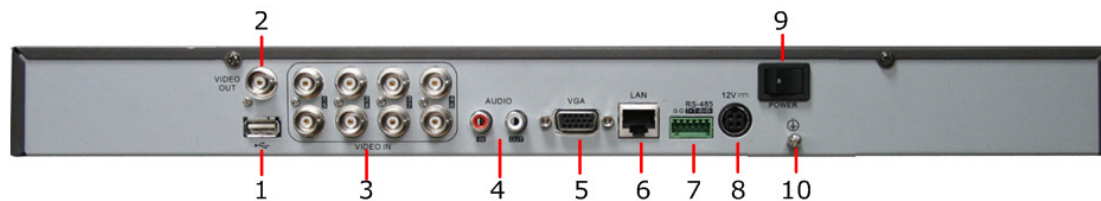
N.	Voce	Descrizione
1	MAIN VIDEO OUT	Connettori BNC per uscita video principale
	SPOT VIDEO OUT	Connettori BNC per uscita video spot
2	VIDEO IN	Connettori BNC per ingressi video analogici
3	AUDIO IN	Connettori RCA per ingressi audio analogici
4	LINE IN	Connettore RCA per ingresso audio voice talk
5	AUDIO OUT	Connettore RCA per uscita audio
6	VGA	Connettore DB15 per uscita video VGA
7	Interfaccia RS232	DB9 connector for RS-232 devices.
8	LAN	Connettore RJ45 per scheda di rete LAN
9	USB	Porta USB
10	POWER	Interruttore per l'accensione / spegnimento del DVR
11	ALARM IN	Connettore per ingressi di allarme
	ALARM OUT	Connettore per uscite di allarme
	Interfaccia RS485	Connettore per dispositivi RS485. Collegare T+, T- alla speed dome
12	12V	Alimentazione 12Vcc
13	GND	Terra

Guida per l'Installazione

DVR serie DS-72xx

HIKVISION

Pannello Posteriore dei DS-7208HVI-ST/SE:



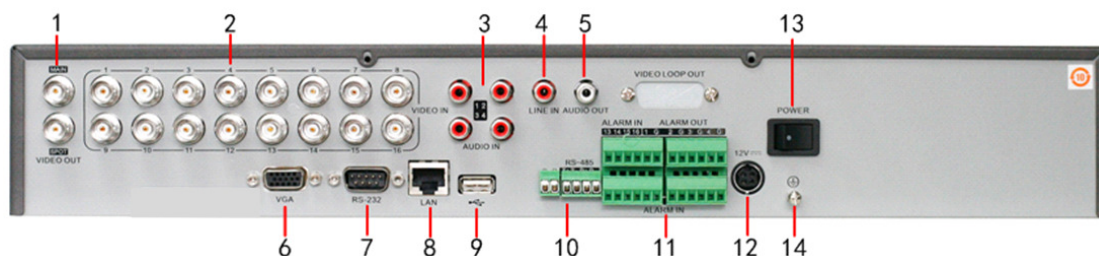
N.	Voce	Descrizione
1	USB	Porta USB
2	VIDEO OUT	Connettori BNC per uscita video principale
3	VIDEO IN	Connettori BNC per ingressi video analogici
4	AUDIO IN	Connettori RCA per ingressi audio analogici
	AUDIO OUT	Connettore RCA per uscita audio
5	VGA	Connettore DB15 per uscita video VGA
6	LAN	Connettore RJ45 per scheda di rete LAN
7	Interfaccia RS485	Connettore per dispositivi RS485. Collegare T+, T- alla speed dome
8	POWER	Interruttore per l'accensione / spegnimento del DVR
9	12V	Alimentazione 12Vcc
10	GND	Terra

Guida per l'Installazione

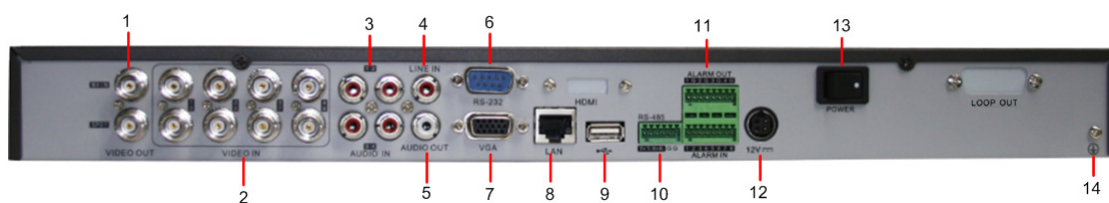
DVR serie DS-72xx



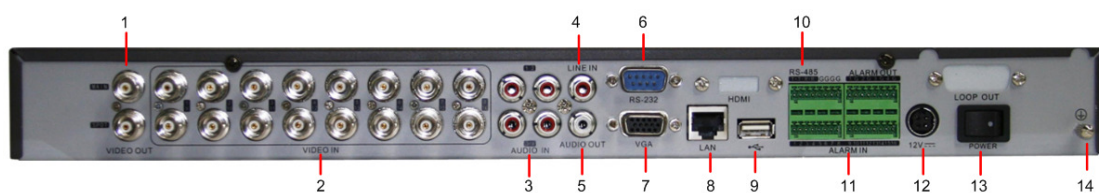
Pannello Posteriore dei DS-7216HVI-ST (/RW):



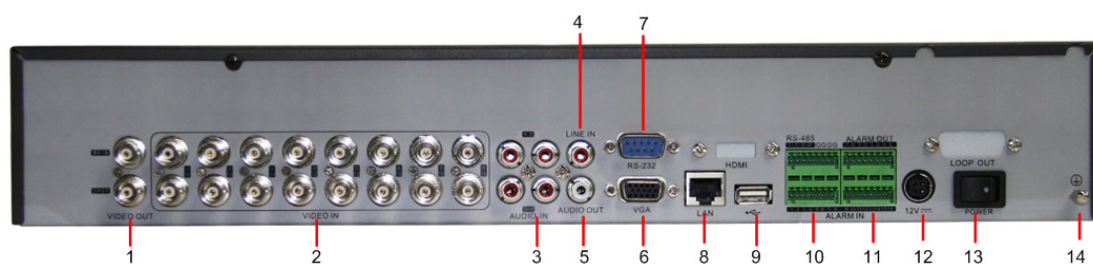
Pannello Posteriore dei DS-7208HFI-ST:



Pannello Posteriore dei DS-7216HFI-ST:



Pannello Posteriore dei DS-7216HFI-ST/RW:



Guida per l'Installazione

DVR serie DS-72xx



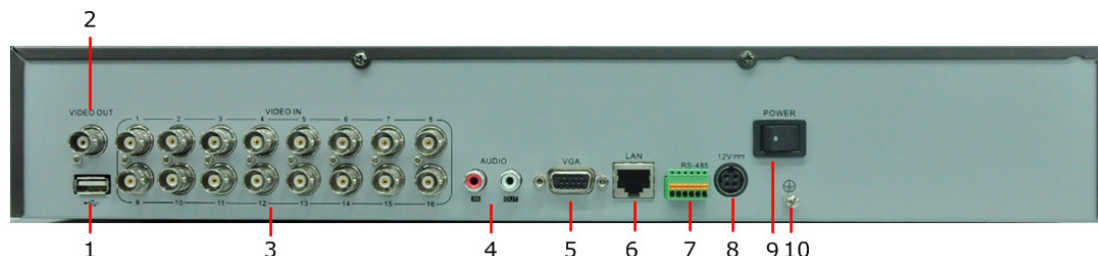
N.	Voce	Descrizione
1	MAIN VIDEO OUT	Connettori BNC per uscita video principale
	SPOT VIDEO OUT	Connettori BNC per uscita video spot
2	VIDEO IN	Connettori BNC per ingressi video analogici
3	AUDIO IN	Connettori RCA per ingressi audio analogici
4	LINE IN	Connettore RCA per ingresso audio voice talk
5	AUDIO OUT	Connettore RCA per uscita audio
6	VGA	Connettore DB15 per uscita video VGA
7	Interfaccia RS232	DB9 connector for RS-232 devices.
8	LAN	Connettore RJ45 per scheda di rete LAN
9	USB	Porta USB
10	Interfaccia RS485	Connettore per dispositivi RS485. Collegare T+, T- alla speed dome
11	ALARM IN	Connettore per ingressi di allarme
	ALARM OUT	Connettore per uscite di allarme
12	12V	Alimentazione 12Vcc
13	POWER	Interruttore per l'accensione / spegnimento del DVR
14	GND	Terra

Guida per l'Installazione

DVR serie DS-72xx

HIKVISION

Pannello Posteriore dei DS-7216HVI-ST/SE:



Pannello Posteriore dei DS-7208HFI-ST/SE:



Pannello Posteriore dei DS-7216HFI-ST/SE:



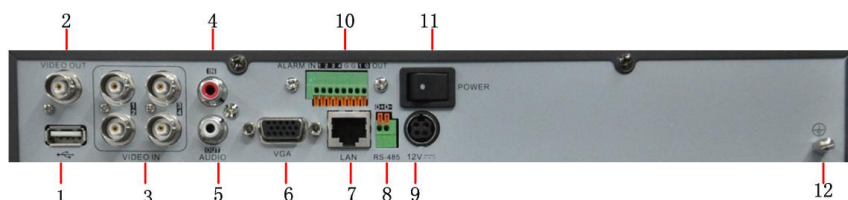
N.	Voce	Descrizione
1	USB	Porta USB
2	VIDEO OUT	Connettori BNC per uscita video principale
3	VIDEO IN	Connettori BNC per ingressi video analogici
4	AUDIO IN	Connettori RCA per ingressi audio analogici
	AUDIO OUT	Connettore RCA per uscita audio
5	VGA	Connettore DB15 per uscita video VGA
6	LAN	Connettore RJ45 per scheda di rete LAN
7	Interfaccia RS485	Connettore per dispositivi RS485. Collegare T+, T- alla speed dome
8	POWER	Interruttore per l'accensione / spegnimento del DVR
9	12V	Alimentazione 12Vcc
10	GND	Terra

Guida per l'Installazione

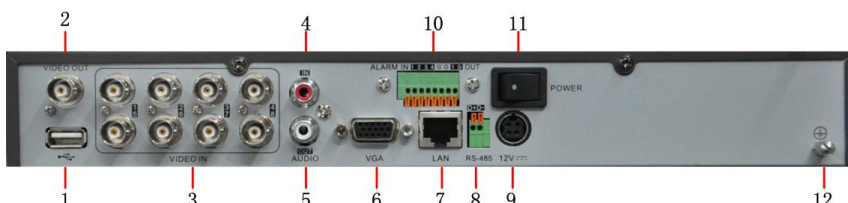
DVR serie DS-72xx



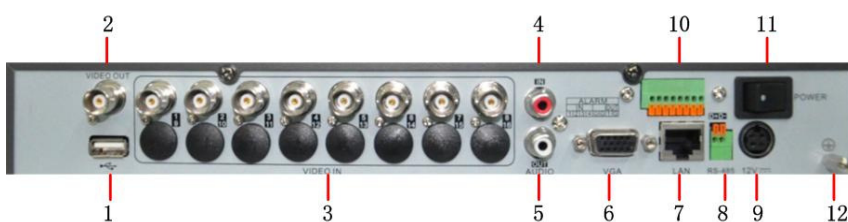
Pannello Posteriore dei DS-7204HVI-ST/SN e DS-7204HFI-ST/SN:



Pannello Posteriore dei DS-7208HVI-ST/SN:



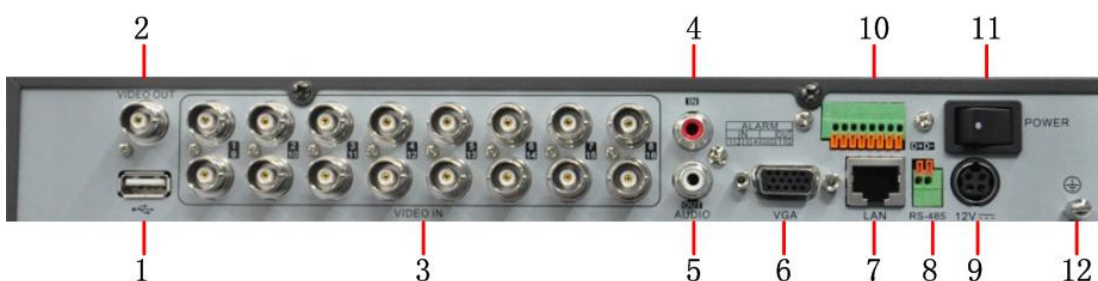
Pannello Posteriore dei DS-7208HFI-ST/SN:



Pannello Posteriore dei DS-7216HVI-ST/SN:



Pannello Posteriore dei DS-7216HFI-ST/SN:



Guida per l'Installazione

DVR serie DS-72xx

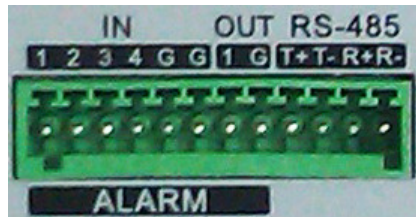


N.	Voce	Descrizione
1	USB	Porta USB
2	VIDEO OUT	Connettori BNC per uscita video principale
3	VIDEO IN	Connettori BNC per ingressi video analogici
4	AUDIO IN	Connettori RCA per ingressi audio analogici
5	AUDIO OUT	Connettore RCA per uscita audio
6	VGA	Connettore DB15 per uscita video VGA
7	LAN	Connettore RJ45 per scheda di rete LAN
8	Interfaccia RS485	Connettore per dispositivi RS485. Collegare T+, T- alla speed dome
9	POWER	Interruttore per l'accensione / spegnimento del DVR
10	Allarmi	4 ingressi di allarme, 1 uscita di allarme
11	12V	Alimentazione 12Vcc
12	GND	Terra

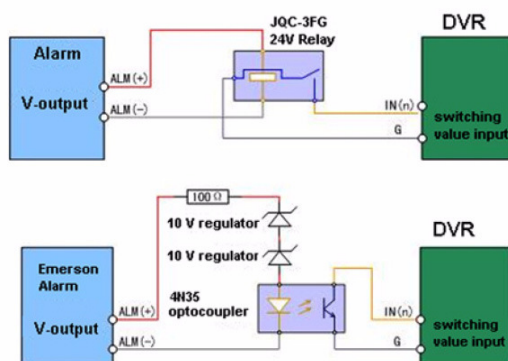
Connessione delle Periferiche

Connessione degli ingressi di allarme e delle uscite di allarme

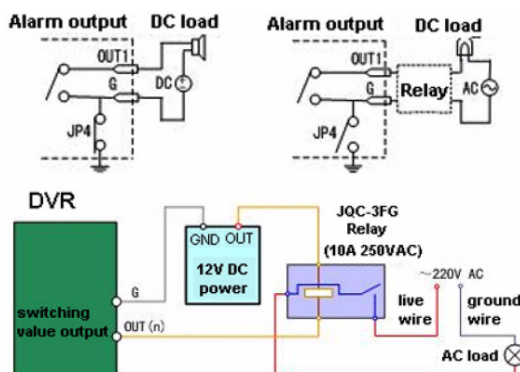
La morsetteria per la connessione degli ingressi e delle uscite di allarme è raffigurata di seguito (facendo riferimento al modello DS-7204HVI-ST):



L'ingresso di allarme normalmente è un contatto aperto oppure chiuso. In caso contrario seguire lo schema di collegamento sotto:



Per collegare un carico di tipo AC/DC, usare lo schema seguente:



Per un carico in corrente continua DC, lasciare inserito JP4 (sino a 12V/1°). Per un carico in corrente alternata AC, lasciare aperto JP4 ed utilizzare un relè esterno di appoggio come mostrato sopra.

Guida per l'Installazione

DVR serie DS-72xx

HIKVISION

Sulla scheda madre ci sono 4 "jumper" (JP4, JP5, JP6 e JP7) ciascuno corrispondente ad una uscita di allarme (1, 2, 3, 4). Di default i "jumper" sono connessi (chiusi). Per collegare all'uscita un carico di tipo AC rimuovere il relativo jumper.

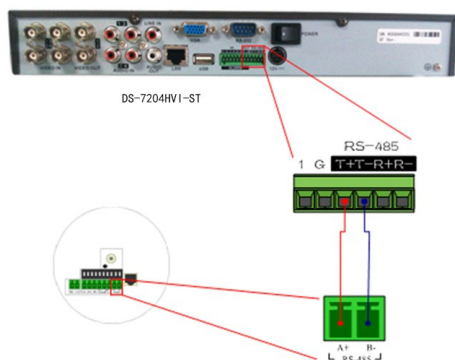
Nota: E' richiesto un relè esterno qualora si colleghi all'uscita di allarme un carico di tipo AC.

Connessione agli allarmi:

Per collegare dei dispositivi agli ingressi di allarme:

1. Scollegare *la morsettiere estraibile* etichettata con ALAM IN /ALARM OUT.
2. Allentare la vite del morsetto, inserire il cavo dell'ingresso di allarme nello slot e serrare di nuovo la vite in cima alla morsettiere.
3. Reinscrivere la morsettiere nella propria sede.

Connessione della seriale RS-485:



Per collegare le seriali RS-485:

1. Scollegare *la morsettiere estraibile* etichettata con RS-485.
2. Allentare la vite del morsetto, inserire il cavo della seriale RS-485 nello slot e serrare di nuovo la vite in cima alla morsettiere.
3. Reinscrivere la morsettiere nella propria sede.

Nota: La seriale di telemetria per la gestione PTZ deve venire collegata sulla porta RS-485 sui morsetti T+ e T-.

Guida Rapida

DVR serie 72xx



2. Selezionare il pulsante *Spegnimento*.
3. Cliccare sul pulsante *SI*.
4. Commutare da I a O l'interruttore sul retro.

• MODO 2: Spegnimento Manuale

1. Tenere premuto per 3 secondi il pulsante POWER da pannello frontale.
2. Inserire la password dell'amministratore del DVR nella finestra di autenticazione.
3. Cliccare sul pulsante *SI*.
4. Commutare da I a O l'interruttore sul retro.

Nota: Non commutare di nuovo l'interruttore POWER durante lo spegnimento in corso.

Formattazione HDD

Dopo aver installato un HDD sarà necessario prima formattarlo per poterlo utilizzare.

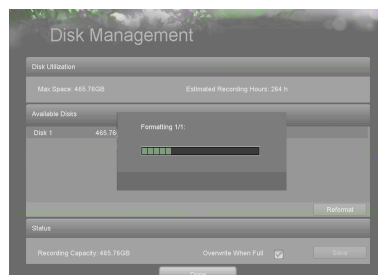
Nota: La formattazione dell HDD comporta la cancellazione di tutti i dati in esso memorizzati.

Per formattare un nuovo HDD:

1. Accedere al menu **Gestione Disco** andando su *Menu > Configurazione Sistema > Gestione Disco*.
2. Selezionare l'HDD che si desidera formattare. Un HDD che non è stato formattato mostrerà come proprio stato *Rilevato Errore*. Se il disco è stato appena installato, lo stato sarà visualizzato come *Non Attivo* ed il pulsante *Riformattare* sarà sostituito dal pulsante *Aggiungi*.
3. Cliccare sul pulsante *Aggiungi*.
4. Apparirà un messaggio di conferma sullo schermo. Cliccare su *SI* per continuare il processo di formattazione.



5. Una barra di avanzamento verrà visualizzata sul menu. A formattazione del disco ultimata, lo stato del disco cambierà e diventerà *Attivo*.



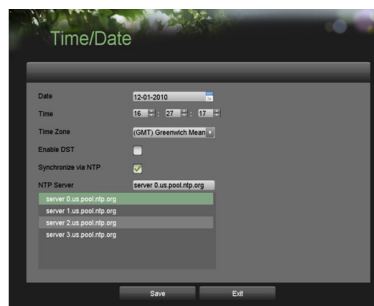
6. Cliccare sul pulsante *Fatto* per uscire dalla pagina del menu **Gestione Disco**.

Impostazione Data Ora

E' fondamentale impostare la data e l'ora del DVR al fine di contrassegnare correttamente la registrazione e gli eventi.

Per impostare data ed ora:

1. Accedere al menu **Data/Ora** andando su *Menu > Configurazione Sistema > Data/Ora*.
2. Inserire la data ed ora corrette.



3. Cliccare sul pulsante *Salva* per salvare le impostazioni.

Registrazione

Per configurare rapidamente la schedulazione della registrazione:

1. Accedere alla pagina del menu **Configurazione Rapida Calendario** andando su *Menu > Configurazione registrazione > Configurazione Rapida Calendario*.

Guida Rapida

DVR serie 72xx

HIKVISION



2. Selezionare la camera che si desidera configurare a partire dal menu a tendina. Selezionare All (Tutte) per configurare tutte le camere.
3. Mettere un flag su *Abilita* per abilitare la registrazione schedulata. Senza il flag su *Abilita* la registrazione schedulata sarà disabilitata.
4. Mettere un flag su *24/7* per impostare la registrazione continua oppure su evento 24 ore al giorno, 7 giorni alla settimana. Se si desidera schedulare fasce orarie diverse per giorni della settimana diversi, togliere il flag su *24/7* e passare direttamente al punto 6.
5. Selezionare **Tipo registrazione** relativa alla registrazione *24/7* scegliendo fra *Continua*, per la registrazione continua oppure *Su evento*, per la registrazione a seguito di evento (per esempio a seguito di motion detection). Passare direttamente al punto 8.
6. Selezionare lo **ora di inizio** e **ora di fine** della fascia oraria per ogni giorno della settimana.
7. Selezionare **Tipo registrazione** relativa ogni giorno della settimana scegliendo fra *Continua* per la registrazione continua oppure *Su evento* per la registrazione a seguito di evento (per esempio a seguito di motion detection) per la fascia oraria selezionata.
8. Mettere un flag sul campo di tipo checkbox *Enable Audio* (Abilita Audio) per abilitare la registrazione audio sincronizzata con la registrazione video.
9. Cliccare sul pulsante *Salva* per salvare le impostazioni del menu **Configurazione Rapida Calendario** e selezionare il pulsante *Esci* per tornare al menù precedente. La selezione del pulsante *Esci* senza prima

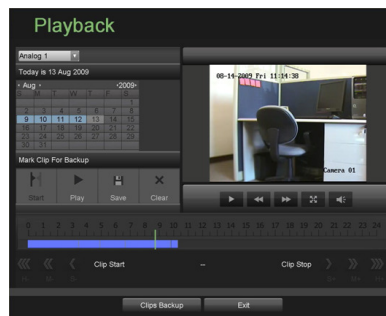
aver cliccato sul pulsante *Salva* comporta l'uscita dal menu **Configurazione Rapida Calendario** con la perdita delle impostazioni effettuate.


Nota: Nota: La registrazione di tipo *Su evento* è attivata da eventi tipo motion detection oppure dagli ingressi di allarme esterni. Vedere **“Configurazione allarmi ed eccezioni”** nel **MANUALE UTENTE**.

Playback

Playback a partire da Search

1. Accedere alla pagina di *Playback* andando su *Menu* > *Playback*.



2. Impostare i parametri del filtro di ricerca selezionando la telecamera e la data in cui effettuare la ricerca.
3. Il risultato della ricerca verrà rappresentato nella barra di colore blu che indica la presenza di file registrazione.
4. Selezionare il file e cliccare sul pulsante *Play* (freccia a destra) per iniziare il Playback (max 8 con DS-8100-HDI, max 4 con DS-8100-HFI).
5. Cliccare su  per visualizzare a **pieno schermo**.

Nota: In modalità **pieno schermo** è possibile selezionare il playback di canale multipli.

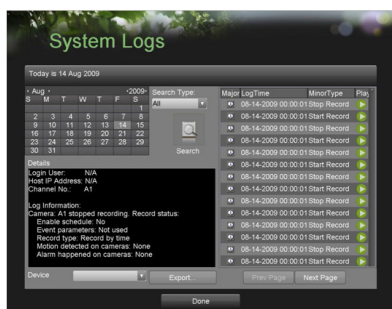
Playback a partire dal Log Sistema

1. Accedere al menu **Log sistema** andando su *Menu* > *Manutenzione* > *Log di sistema*.

Guida Rapida

DVR serie 72xx

HIKVISION



2. Selezionare la data dal calendario.
3. Selezionare **Tipo di ricerca (Tutti)**.
4. Cliccare sul pulsante *Ricerca*.
5. La lista degli eventi relative al criterio di ricerca impostato verrà visualizzata. Selezionare l'evento dal risultato della ricerca e cliccare su Play per effettuare il Playback.
6. La registrazione verrà riprodotta nell'interfaccia di Playback.

Backup

E' possibile effettuare il backup dei file registrati su vari dispositivi quali flash drives USB, HDD su USB oppure su masterizzatore DVD su USB.

Per esportare i file registrati:

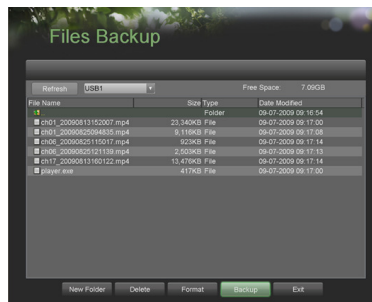
1. Accedere al menu **Gestione File** andando su *Menu > Gestione File*



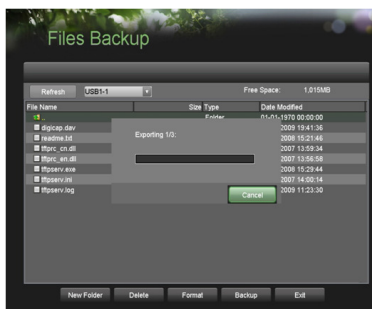
2. Selezionare i parametri del filtro di ricerca dei file da esportare.
3. Selezionare i file da esportare fra quelli filtrati. E' possibile cliccare sul pulsante *Play* per verificare che i file siano in effetti quelli che si desidera esportare. Nella

pagina verranno visualizzate le dimensioni dei file.

4. Cliccare sul pulsante *Backup File* per accedere al menu **Backup File**.



5. Selezionare il dispositivo su cui effettuare il backup dal menu a tendina. (Flash Drive su USB, HDD su USB, Masterizzatore DVD). Se il dispositivo di backup non viene riconosciuto:
 - Cliccare sul pulsante *Aggiorna*.
 - Selezionare il dispositivo.
 - Controllare la compatibilità dei dispositivi.
6. Lo spazio libero totale disponibile verrà visualizzato : qualora non ci fosse sufficiente spazio libero per effettuare il backup, liberare spazio dal dispositivo di memorizzazione oppure utilizzare un dispositivo con capacità di memorizzazione maggiore.
7. Cliccare sul pulsante *Backup* per iniziare il processo di backup. Dopo il completamento del backup, premere il pulsante *OK*.



Nota: Il Video Player verrà automaticamente copiato sul dispositivo in cui si è effettuato il backup dei file di registrazione.

Guida Rapida

DVR serie 72xx



Controllo del DVR dal Pannello Frontale

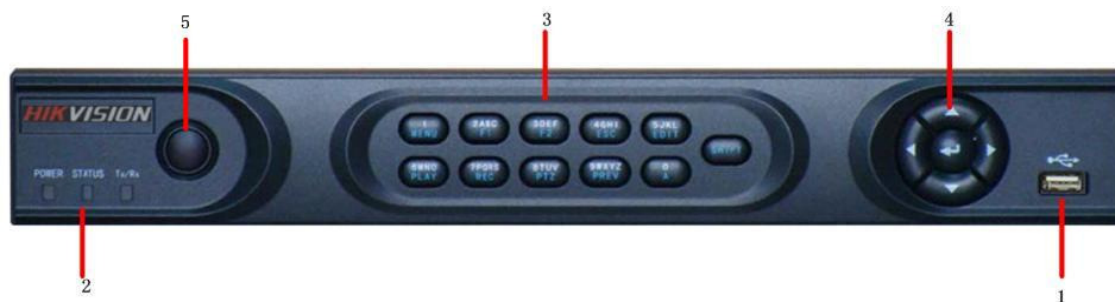


Figura 1: Pannello Frontale del DS-7200HVI-ST/SN, DS-7204HFI-ST/SN e DS-7208HFI-ST/SN



Figura 2: Pannello Frontale del DS7204HVI-ST/L



Figura 3: Pannello Frontale del DS-7208HVI-ST/(SE) e DS-7216HFI-ST/(SE/SN)

Guida Rapida

DVR serie 72xx

HIKVISION



Figura 4: Pannello Frontale del DS-7216HVI-ST(SE)

Nota: Per i modelli DS-7204HVI-ST/M e DS-7204HVI-ST/E, non ci sono pulsanti sul pannello frontale.

Il pannello frontale del DVR include:

- 1. Porta USB:** Porta USB per collegare dispositivi quali mouse USB oppure flash memory USB oppure HDD USB.
- 2. Indicatori di stato:** Indicatori di stato relativi alle diverse funzionalità del DVR.
 - **Alarm:** il led Alarm diventa rosso quando si attiva un ingresso di allarme.
 - **Ready:** il led Ready diventa verde quando il DVR funziona correttamente.
 - **Status:** il led Status diventa verde quando il DVR è controllato dal telecomando IR.
 - **HDD:** il led HDD lampeggia rosso quando è in corso la lettura o la scrittura sull'HDD.
 - **Tx/Rx:** il led Tx/Rx lampeggia blu quando la connessione di rete funziona correttamente.
- 3. Pulsanti di controllo:**
 - **MENU:** (1) Inserimento numerico "1"; (2) Accesso all'interfaccia principale del menu .
 - **2/ABC/F1:** (1) Inserimento numerico "2"; (2) Inserimento lettere "ABC"; (3) [Zoom-] in modalità controllo PTZ
 - **3/DEF/F2:** (1) Inserimento numerico "3"; (2) Inserimento lettere "DEF"; (3) [Zoom+] in modalità controllo PTZ
 - **4GHI/ESC:** (1) Inserimento numerico "4"; (2) Inserimento lettere "GHI"; (3) Esci ed indietro al menu precedente.
 - **5JKL/EDIT:** (1) Inserimento numerico "5"; (2) Inserimento lettere "JKL"; (3) Cancella il carattere che precede il cursore; (4) Seleziona il campo di tipo checkbox su ON/OFF; (4) [Iride+] in modalità controllo PTZ
 - **6MNO/PLAY:** (1) Inserimento numerico "6"; (2) Inserimento lettere "MNO"; (3) Accesso diretto all'interfaccia di playback.
 - **7PQRS/REC:** (1) Inserimento numerico "7"; (2) Inserimento lettere "PQRS"; (3) Registrazione manuale, accesso diretto all'interfaccia di registrazione manuale; abilita / disabilita manualmente la registrazione.
 - **8TQV/PTZ:** (1) Inserimento numerico "8"; (2) Inserimento lettere "TQV"; (3) Accesso all'interfaccia di controllo PTZ;
 - (4) [Iride-] in modalità controllo PTZ.

Guida Rapida

DVR serie 72xx

HIKVISION

- **9WXYZ/PREV:** (1) Inserimento numerico "9"; (2) Inserimento lettere "WXYZ"; (3) In live modalità di visualizzazione multischermo; (4) [Fuoco-] in modalità controllo PTZ
 - **0/A:** (1) Inserimento numerico "0"; (2) Commuta fra metodi di inserimento (alfabeto maiuscolo e minuscolo, simboli, numeri); (3) [Fuoco+] in modalità controllo PTZ
 - **SHIFT:** Il pulsante SHIFT è usato per commutare la funzione dei tasti fra numerica e controllo.
4. **Pulsanti Direzionali / Pulsante ENTER:**
- **Pulsanti Direzionali:** I pulsanti direzionali vengono usati per spostarsi su campi diversi all'interno di una pagina del menu. In modalità *Playback*, i pulsanti Su e Giu sono usati per accelerare oppure rallentare la riproduzione delle sequenze registrate. In modalità *Live*, questi pulsanti possono venire usati per ciclare i canali visualizzati.
 - **Pulsante ENTER:** Il pulsante ENTER viene usato per confermare una selezione in qualsiasi campo delle pagine del menu. Può anche venire utilizzato per mettere un flag in un campo di tipo checkbox. In modalità di *Playback*, può venire usato per riprodurre o mettere in pausa una sequenza video.
5. **Ricevitore IR:** Ricevitore IR per telecomando
6. **JOG SHUTTLE:** Il JOG SHUTTLE può venire usato per spostare la selezione corrente all'interno di una pagina del menu. In modalità di *Playback*, la rotellina interna viene usata per accelerare oppure rallentare la riproduzione. In modalità *Live*, viene usato per commutare su canali diversi.
7. **POWER Button:** Il pulsante POWER è usato per accendere o spegnere il DVR.



Figura 5. Pannello Frontale del DS-7200HVI-ST/RW, DS-7200HFI-ST/RW

1. **Porta USB:** Porta USB per collegare dispositivi quali mouse USB oppure flash memory USB oppure HDD USB.
2. **DVD-ROM:** Slot per masterizzatore DVR (opzionale).
3. **Indicatori di stato:** Indicatori di stato relativi alle diverse funzionalità del DVR:
 - **READY:** il led Ready diventa verde quando il DVR funziona correttamente.
 - **STATUS:** il led Status commuta quando la funzione dei tasti commuta da inserimento numerico / letterale.
 - **ALARM:** il led Alarm diventa rosso quando si attiva un ingresso di allarme.
 - **RECORD:** il led Alarm Record diventa verde quando è in corso la registrazione.
 - **NETWORK:** il led Network lampeggia verde quando la connessione di rete funziona correttamente.

4. Tasti di controllo:

- **1 MENU:** (1) Inserimento numerico "1"; (2) Accesso all'interfaccia principale del menu .
- **2ABC/F1:** (1) Inserimento numerico "2"; (2) Inserimento lettere "ABC"; (3) Il pulsante F1 viene usato per selezionare tutte le voci presenti in una lista. In modalità controllo PTZ, accende / spegne le luci PTZ.
- **3DEF/F2:** (1) Inserimento numerico "3"; (2) Inserimento lettere "DEF"; (3) Il pulsante F2 viene usato per ciclare fra più tab all'interno della stessa pagina del menu. Richiama inoltre la pagina di impostazione Channel & OSD Position.
- **4GHI/ESC:** (1) Inserimento numerico "4"; (2) Inserimento lettere "GHI"; (3) Esci ed indietro al menu precedente.
- **5JKL/EDIT:** (1) Inserimento numerico "5"; (2) Inserimento lettere "JKL"; (3) Cancella il carattere che precede il cursore;
- (4) Seleziona il campo di tipo checkbox su ON/OFF; (5) Avvia / arresta i filmati video durante il playback.
- **6MNO/PLAY:** (1) Inserimento numerico "6"; (2) Inserimento lettere "MNO"; (3) Accesso diretto all'interfaccia di playback.
- **7PQRS/REC:** (1) Inserimento numerico "7"; (2) Inserimento lettere "PQRS"; (3) Registrazione manuale, accesso diretto all'interfaccia di registrazione manuale; abilita / disabilita manualmente la registrazione
- **8TUV/PTZ:** (1) Inserimento numerico "8"; (2) Inserimento lettere "TUV"; (3) Accesso all'interfaccia di controllo PTZ.
- **9WXYZ/PREV:** (1) Inserimento numerico "9"; (2) Inserimento lettere "WXYZ"; (3) In modalità live visualizzazione multi schermo.
- **0/A:** (1) Inserimento numerico "0"; (2) Commuta fra metodi di inserimento (alfabeto maiuscolo e minuscolo, simboli, numeri).

5. **SHIFT:** Il pulsante SHIFT è usato per commutare la funzione dei tasti fra inserimento numerico/letterale e controllo.

6. Tasti di controllo:

- **Pulsanti Direzionali:** I pulsanti direzionali vengono usati per spostarsi su campi diversi all'interno di una pagina del menu. In modalità *Playback*, i pulsanti *Su* e *Giu* sono usati per accelerare oppure rallentare la riproduzione delle sequenze registrate mentre i pulsanti *Sinistra* e *Destra* sono usati per avanzare oppure indietro di 30s. In modalità *Live*, questi pulsanti possono venire usati per ciclare i canali visualizzati.
- **Enter:** Il pulsante ENTER viene usato per confermare una selezione in qualsiasi campo delle pagine del menu. Può anche venire utilizzato per mettere un flag in un campo di tipo checkbox. In modalità di *Playback*, può venire usato per riprodurre o mettere in pausa una sequenza video. In modalità playback a frame singolo il *Pulsante ENTER* farà avanzare la sequenza di un singolo frame. Durante la ciclata in modalità live il *Pulsante ENTER* permette di mettere in pausa / riavviare la ciclata.

7. **Ricevitore IR:** Ricevitore IR per telecomando.

8. **PWR:** Il led diventa verde quando il DVR è acceso.

9. **Power On/Off:** tenere premuto il pulsante per spegnere il DVR.

Nota: E' importante osservare che è necessario premere il pulsante EDIT (da telecomando oppure da pannello frontale) in corrispondenza di un campo editabile con un testo prima di poter iniziare ad inserire il testo. Una volta completato l'inserimento del testo nel campo stesso, è necessario premere il pulsante ENTER per potersi spostare su un altro campo.