

DSC

D-304683

A Tyco International Company

PG9920/PG8920/PG4920

PowerG Wireless Repeater Installation Instructions

Operation

The PowerG Series Wireless Repeater relays digital data between wireless PowerG control devices and a PowerG control panel. Repeaters extend the wireless reach of the system by relaying transmissions to devices that would normally be outside the range of the control panel.

Service Messages

The following service messages can be transmitted by the repeater to the system:

- AC fail
- Low Battery
- End of life
- Tamper
- Supervision

Device Setup

- The INSTALLER shall instruct the end user regarding the precautions that shall be considered during the use of the equipment.
- Do NOT locate this product where persons will walk on the secondary circuit cable(s).
- Do NOT use extension cords to plug in the Power Supply of this equipment.
- AVOID setting up the equipment near heaters, air conditioners, ventilators, and/or refrigerators.
- Do NOT connect the RF REPEATER to electrical outlets on the same circuit as large appliances.
- Do NOT select a place that exposes your RF REPEATER to direct sunlight, excessive heat, moisture, vapors, chemicals or dust.
- Do NOT install this equipment near water. (e.g., bath tub, wash bowl, kitchen/laundry sink, in a wet basement, or near swimming pool, etc.).
- Do NOT install this equipment and its accessories in areas where there is a risk of explosion.
- Do NOT connect this equipment to electrical outlets controlled by wall switches or automatic timers; avoid interference sources.

IMPORTANT

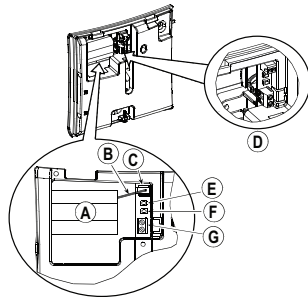
This equipment, REPEATER Model(s) PGx920 shall be installed and used within an environment that provides the pollution degree max 2 and overvoltages category II NON HAZARDOUS LOCATIONS, indoor only. The equipment is FIXED and DIRECT PLUG IN powered from the mains; it is designed to be installed by Service Persons only; The enclosure must be secured to the building structure before operation. It is the end-user and/or installer's responsibility to ensure that the disposal of the used batteries (battery pack) is made according to the waste recovery and recycling regulations applicable to the intended market. Use Only the Power Supply supplied with this equipment. Use of unauthorized power supplies may damage the repeater! The AC Socket/Outlet powering the equipment shall be located near the equipment and shall be easily accessible.

WARNING

This equipment has no mains on/off switch. The plug of the direct plug-in power supply is intended to serve as the disconnecting device if the equipment must be quickly disconnected. It is imperative that access to the mains plug and associated mains socket/outlet, is never obstructed. Ensure that Cables are positioned so that accidents cannot occur. Connected Cables must not be subject to excessive mechanical strain.

Note: To ensure the continued operation of all wireless devices after performing a system default, a global upload of all wireless programming via DLS is recommended before defaulting the system. After completing the system default, download the wireless programming.

Legend



- A. Battery
- B. Battery cable
- C. Battery pack connector
- D. Wires to AC Connector terminal block
- E. Self-Test button
- F. Enroll button
- G. AC connector terminal block 9VAC
- H. For back tamper screw

Install the Battery

1. Loosen cover screw and remove the cover.
2. Insert battery pack and securely insert the battery cable (B) into the battery connector (C).

Note: When manually programming wireless devices, if a device has been powered up for more than 48 hours it cannot be enrolled into the system until the device has been tampered and restored. When programming the panel using the Quick Enroll procedure follow the steps detailed in Enroll the Device into the System.

Note: After restoring a low battery or AC power trouble the system may take up to 5 minutes to clear the trouble.

Enroll the Device into the System

To quick enroll:

1. On a keypad press [*] [8] [Installer Code] [804] [000].
2. Press and hold the device enroll button until the red and green LEDs light steady and then release the enroll button while the LED is still lit. A confirmation message then appears on the keypad.
3. Enter [3 digit repeater #]
4. On an LCD keypad enter the label by using the word library.

To pre-enroll:

1. Remotely configure the unique ID number into the system. For more information see the HSM2HOST manual.
2. When on-site, press the device enroll button.

Note: If the wireless device has been powered for more than 48 hours without being enrolled, tamper and restore the device to enroll it.

Location Selection

1. Install the repeater in a location:
 - Where GOOD communication (Orange LED blinks) with the target receiver is assured.
 - Near an electrical outlet.
 - Where other transmitters are deployed within the repeater's coverage area.
2. As high as possible above the floor and well away from things that may reduce the communication range such as metal chimneys, large metal cabinets, metal doors and reinforced concrete walls.

Placement Testing

Before permanently mounting any wireless device, temporarily mount the device and perform a Placement test.

1. Before testing, separate the base from the cover.
2. Press the self-test button once and release it.
3. The red LED and then the green LED will switch ON and then OFF to indicate that the repeater is now fully operational.
4. After 2 seconds the LED blinks 3 times indicating the signal strength.

LED response	Signal Strength
Green LED blinks	STRONG
Orange LED blinks	GOOD
Red LED blinks	POOR

No blinks	No communication
-----------	------------------

IMPORTANT! Only GOOD or STRONG signal strengths are acceptable. If you receive a POOR signal from the device, re-locate it and re-test until a GOOD or STRONG signal is received.

Note: For UL/ULC installations, only STRONG signal levels are acceptable. After installation verify the product functionality in conjunction with the compatible receivers HSM2HOST9, HS2LCDRFP(P)9, HS2ICNRF(P)9 and PG9920.

Note: For detailed Placement instructions refer to the control panel Reference Guide.

Mounting the Device

1. Mark for drilling.
2. Drill 4 holes.
3. Fasten with 4 supplied screws.

Attention! For Europe, the transformer has to be CE compliant with the applicable requirements of EN60950-1 and power limited.

Specifications

Frequency Band (MHz): CE Listed PG4920: 433MHz; CE/EU listed PG8920: 868MHz; FCC/IC/UL/ULC listed PG9920: 912-919MHz

Communication Protocol: PowerG **AC Power Supply:** AC to AC adapter

120 VAC, 60 Hz / 9 VAC, 0.35 A min. (in the U.S.A.)
230 VAC, 50 Hz / 9 VAC, 0.35 A min.

Backup Battery: 4.8-Volt 1300 mAh NiMH rechargeable

Low Battery Threshold: 4.8 V

Power Supply: Type A

Time to charge: 80% (~ 12 Hrs)

Low voltage alarm: ~ -4.8V

Nominal Current Drain (when using external AC power): 100mA

Battery Backup Duration (with fully charged 1300 mAh battery): 48 hours

LED indicator: Green LED lights when AC power on
Temperature range: -10°C to +55°C (UL/ULC only verified the range 0°C to +49°C)

Relative Humidity: up to max. 93%RH, non-condensing
Dimensions (LxWxD): 161x161x50mm (6-7/16 x 6-7/16 x 1-3/4 in) maximum
Weight (including battery): 470g (16.5 oz.)

COMPATIBLE RECEIVERS

433MHz Band: HSM2HOST4; HS2LCDRFP(P)4; HS2ICNRF(P)4; PG4920

868MHz Band: HSM2HOST8; HS2LCDRFP(P)8; HS2ICNRF(P)8; PG8920

912-919MHz Band: HSM2HOST9; HS2LCDRFP(P)9; HS2ICNRF(P)9; PG9920

Note: Only devices operating in band 912-919MHz are UL/ULC listed.

UL/ULC Notes

Only models PG9920 operating in the frequency band 912-919MHz are UL/ULC listed. The PG9920 has been listed by UL for commercial burglary and residential fire/burglary applications and by UL for residential burglary applications in accordance with the requirements in the Standards UL1610, UL1023, UL985, ULC/ORD-C1023, ULC-SS45.

For UL/ULC installations use these device only in conjunction with compatible DSC wireless receivers: HSM2HOST9, HS2LCDRFP(P)9, HS2ICNRF(P)9 and PG9920. After installation verify the product functionality in conjunction with the compatible receiver used.

CE Europe: The PG4920 and PG8920 are compliant with the RTTE requirements - Directive 1999/5/EC of the European Parliament and of the Council of 9 March 1999. The PG8920 is certified by DNV (DET NORSKE VERITAS) to the following standards: EN50131-3, EN50131-5-3, EN50131-1 GRADE 2, CLASS II, EN50131-6 Type A. DNV (DET NORSKE VERITAS) has certified only the 868 MHz variant of this product. According to EN 50131-1:2006 and A1:2009, this equipment can be applied in installed systems up

to and including Security Grade 2, Environmental Class II. UK: The PG8920 is suitable for use in systems installed to conform to PD6662:2010 at Grade 2 and environmental class 2 BS8243.

FCC COMPLIANCE STATEMENT

WARNING! Changes or modifications to this unit not expressly approved by the party responsible for compliance could void the user's authority to operate the equipment.

This device has been tested and found to comply with the limits for a Class B digital device, pursuant to Part 15 of the FCC Rules. These limits are designed to provide reasonable protection against harmful interference in residential installations. This equipment generates uses and can radiate radio frequency energy and, if not installed and used in accordance with the instructions, may cause harmful interference to radio and television reception.

However, there is no guarantee that interference will not occur in a particular installation. If this device does cause such interference, which can be verified by turning the device off and on, the user is encouraged to eliminate the interference by one or more of the following measures:

- Re-orient or re-locate the receiving antenna.
- Increase the distance between the device and the receiver.
- Connect the device to an outlet on a circuit different from the one that supplies power to the receiver.
- Consult the dealer or an experienced radio/TV technician.

This equipment complies with FCC and IC RF radiation exposure limits set forth for an uncontrolled environment.

This device complies with FCC Rules Part 15 and with Industry Canada licence-exempt RSS standard(s). Operation is subject to the following two conditions: (1) This device may not cause harmful interference, and (2) this device must accept any interference that may be received or that may cause undesired operation.

Le présent appareil est conforme aux CNR d'Industrie Canada applicables aux appareils radio exempts de licence. L'exploitation est autorisée aux deux conditions suivantes : (1) l'appareil ne doit pas produire de brouillage, et (2) l'utilisateur de l'appareil doit accepter tout brouillage radioélectrique subi, même si le brouillage est susceptible d'en compromettre le fonctionnement.

PG9920/PG8920/PG4920

Instructions d'installation du répéteur sans fil PowerG

Fonctionnement

Le répéteur sans fil PowerG Series relaye les informations numériques entre les dispositifs de commande sans fil PowerG et une centrale PowerG. Les répéteurs étendent la portée sans fil du système en relayant les transmissions aux dispositifs qui seraient normalement hors de la portée de la centrale.

Messages de service

Les messages de service suivant peuvent être transmis par le répéteur au système :

- Panne d'alimentation secteur
- Batterie faible
- Fin de vie
- Sabotage
- Supervision

Réglage du dispositif

- L'INSTALLATEUR fournira à l'utilisateur final les instructions concernant les mesures de sécurité qui doivent être suivies lors de l'utilisation de l'équipement.
- NE PAS installer ce produit ou des personnes pourraient marcher sur le(s) câble(s) du circuit secondaire.
- NE PAS utiliser des cordons prolongateurs pour fournir l'alimentation électrique de cet équipement.
- ÉVITER d'installer l'équipement près de radiateurs, climatiseurs d'air, ventilateurs et/ou réfrigérateurs.
- NE PAS connecter le RÉPÉTITEUR RF à des prises électriques du même circuit que celui utilisé par des appareils à forte puissance.
- NE PAS choisir un emplacement qui expose votre RÉPÉTITEUR RF aux rayons directs du soleil, à une chaleur excessive, à de l'humidité, des vapeurs, des produits chimiques ou à de la poussière.
- NE PAS installer cet équipement près de l'eau. (par exemple baignoire, bassin d'eau, lavoir/évier, dans un sous-sol humide ou près d'une piscine, etc.).
- NE PAS installer cet équipement et ses accessoires dans des zones où il existe des risques d'explosion.
- NE PAS connecter cet équipement à des prises électriques commandées par un interrupteur mural ou des minuteries automatiques ; éviter toutes sources d'interférences.

IMPORTANT

Cet équipement, c.a.d. des modèles de RÉPÉTITEUR PGx920, doit être installé et utilisé dans un environnement qui fournit un degré 2 maximum de pollution et une protection contre les surtensions de catégorie II DES EMBLACEMENTS NON DANGEREUX, exclusivement intérieurs. L'équipement doit être FIXÉ et le CORDON DIRECTEMENT ENFICHABLE connecté à l'alimentation principale ; il est conçu pour être installé exclusivement par un agent de service. Le boîtier doit être fixé à la structure du bâtiment avant de le faire fonctionner. Il est de la responsabilité de l'installateur ou de l'utilisateur final de garantir que l'élimination des batteries usagées (jeu de batteries) soit réalisée selon la réglementation, sur la récupération et le recyclage des déchets, en vigueur dans le marché de destination.

Utilisez exclusivement l'alimentation électrique fournie avec cet équipement. L'utilisation d'une alimentation électrique non agréée peut endommager le répéteur !

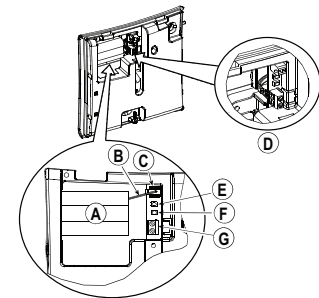
La prise/connecteur secteur qui alimente l'équipement doit être à proximité de l'équipement et doit être facilement accessible.

AVERTISSEMENT

Cet équipement n'est pas doté d'un interrupteur on/off d'alimentation principale. Le cordon de l'alimentation électrique directe enfichable joue le rôle de dispositif de déconnexion et doit être utilisé pour isoler rapidement l'équipement de l'alimentation. Il est impératif de garantir un accès libre à ce cordon et à la prise ou au connecteur concerné. Vérifiez que les câbles soient acheminés afin d'éviter tout accident. Les câbles connectés ne doivent pas être soumis à des contraintes mécaniques excessives.

Remarque : Pour garantir le fonctionnement continu de tous les dispositifs sans fil après avoir réalisé une réinitialisation aux valeurs par défaut, un téléchargement général de toute la programmation sans fil par DLS est recommandé avant de réinitialiser le système. Après avoir complété la réinitialisation aux valeurs par défaut du système, téléchargez la programmation sans fil.

Légende



- A. Batterie
- B. Câble de pile
- C. Connecteur du jeu de batteries
- D. Fils vers le bornier du connecteur d'alimentation secteur
- E. Bouton d'autodiagnostic
- F. Bouton d'attribution
- G. Bornier du connecteur d'alimentation secteur 9 V CA
- H. Vis du contact arrière anti-sabotage

Installer la pile

1. Desserrez la vis du couvercle et retirez le couvercle.
2. Insérez le bloc-piles et insérez soigneusement le câble de pile (B) dans le connecteur de pile (C).

Remarque : Quand vous programmez manuellement les dispositifs sans fil, si un dispositif a été alimenté pendant plus de 48 heures, il ne peut pas être attribué dans le système tant que le dispositif n'a pas été saboté et rétabli.

Remarque: Après la restauration d'un défaut de batterie faible, le système peut prendre jusqu'à 5 minutes pour que la pile.

Attribuer le dispositif dans le système

Pour une attribution rapide :

1. Sur le pavé numérique, appuyez sur [*] [8] [Code de l'installateur] [804] [000].
2. Appuyez et maintenez le bouton de sclérisation de l'appareil jusqu'à ce que les voyants rouge et vert s'allument stable et puis relâchez le bouton de sclérisation alors que la LED est toujours allumée. Un message de confirmation s'affiche alors sur le clavier.
3. Entrez [3 chiffres répéteur #]

4. Sur un pavé numérique LCD, entrez la référence en utilisant la bibliothèque de mot.

Pour une attribution préalable :

- Configurez à distance le numéro ID unique dans le système. Pour plus d'informations, consultez le manuel HSM2HOST.
- Sur site, appuyez sur le bouton d'attribution du dispositif.

Remarque : Si le dispositif sans fil a été alimenté pendant plus de 48 heures sans être attribué, sabotez et rétablissez le dispositif pour l'attribuer.

Sélection de l'emplacement

- Installez le répéteur dans un emplacement :
 - Où une BONNE communication (voyant orange clignotant) avec le récepteur cible est garantie.
 - Près d'une prise électrique.
 - Où d'autres transmetteurs sont déployés dans la zone de couverture du répéteur.
- Aussi haut possible au-dessus du sol et bien loin d'objets, qui peuvent réduire la portée de la communication, tels qu'une cheminée métallique, de grandes armoires métalliques, des portes métalliques et des murs en béton armé.

Test de positionnement

Avant de fixer de façon permanente un dispositif sans fil quelconque, montez-le temporairement et effectuez un test de positionnement.

- Avant de tester, séparez la base du couvercle.
- Appuyez une fois sur le bouton d'autodiagnostic et relâchez-le.
- Le voyant rouge puis celui vert s'allument et s'éteignent pour indiquer que le répéteur est totalement opérationnel.
- Au bout de 2 secondes, le voyant clignote 3 fois pour indiquer la force du signal.

Réponse du voyant	Force du signal
Le voyant vert clignote	FORT
Le voyant orange clignote	BON
Le voyant rouge clignote	FAIBLE
Aucun clignotement	Aucune communication

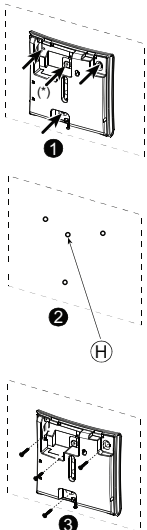
IMPORTANT ! Seules les forces de signal FORT ou BON sont acceptables. Si vous recevez un signal FAIBLE du dispositif, déplacez-le et testez-le à nouveau jusqu'à ce qu'un signal BON ou FORT soit reçu.

Remarque : Pour les installations UL/ULC, seul un signal FORT est acceptable. Après installation, vérifiez les fonctionnalités de l'appareil en association avec les récepteurs compatibles HSM2HOST9, HS2LCDRF(P)9, HS2ICNRF(P)9 et PG9920.

Remarque : Pour des instructions détaillées sur le positionnement, consultez le guide de référence de la centrale.

Installation de l'appareil

- Marquez pour le perçage.
 - Percez 4 trous.
 - Serrez avec les 4 vis fournies.
- Attention !** Pour l'Europe, le transformateur doit être conforme CE selon les exigences en vigueur de la norme EN60950-1 et de puissance limitée.



Caractéristiques techniques

Plage de fréquences (Mhz) :
PG4920 homologué CE : 433 MHz ;
PG8920 homologué CE/EN : 868 MHz ;
PG9920 homologué FCC/IC/UL/ULC : 912-919 MHz

Protocole de communication :
PowerG

Alimentation secteur : Adaptateur secteur vers CA
120 V CA, 60 Hz/9 V CA, 0,35 A min. (aux États-Unis)
230 V CA, 50 Hz/9 V CA, 0,35 A min.

Batterie de secours : 4,8 Volts 1300 mAh NiMH rechargeable

Seuil de niveau faible de pile : 4,8 V

Alimentation électrique : Type A

Temps de charge : 80% (~ 12 Heures)

Alarme de tension faible : ~ 4,8 V

Appel de courant nominal (utilisation d'un adaptateur secteur externe) : 100 mA

Autonomie de la batterie de secours (batterie entièrement chargée de 1300 mAh) : 48 heures

Indicateur lumineux : Voyant lumineux vert de présence d'alimentation secteur

Plage de Température : de -10 °C à +55 °C (UL/ULC a uniquement vérifié la plage est de 0 °C à +49 °C)

Taux d'humidité relative : jusqu'à 93 % max., sans condensation

Dimensions (L x l x P) : 161 x 161 x 50 mm (6-7/16 x 6-7/16 x 1-3/4 po) maximum

Poids (pile incluse) : 470 g (16,5 oz.)

RÉCEPTEURS COMPATIBLES

Bande de 433 MHz : HSM2HOST4; HS2LCDRF(P)4; HS2ICNRF(P)4; PG4920

Bande de 868 MHz : HSM2HOST8; HS2LCDRF(P)8; HS2ICNRF(P)8; PG8920

Bande de 912-919 MHz : HSM2HOST9; HS2LCDRF(P)9; HS2ICNRF(P)9; PG9920

Remarque : Seuls les dispositifs fonctionnant dans la bande 912-919 MHz sont référencés UL/ULC.

Remarques UL/ULC

Seul le modèle PG9920 fonctionnant dans la bande de fréquences 912-919 MHz est homologué UL/ULC. Le PG9920 est homologué UL pour les applications commerciales anti-intrusion et résidentielles feu/anti-intrusion et homologué UL pour les applications résidentielles anti-intrusion conformément à la réglementation des normes UL1610, UL1023, UL985, ULC/ORD-C1023, ULC-S54. Pour les installations UL/ULC, utilisez uniquement ces dispositifs en association avec des récepteurs sans fil DSC compatibles : HSM2HOST9, HS2LCDRF(P)9, HS2ICNRF(P)9 et PG9920. Après installation, vérifiez les fonctionnalités du produit en association avec le du récepteur compatible utilisé.

CE Europe : Le PG4920 et le PG8920 sont compatibles avec la réglementation RTE : directive 1995/5/EC du Parlement Européen et du Conseil du 9 mars 1999. Le PG8920 est certifié par DNV (DET NORSKE VERITAS) pour les normes suivantes : EN50131-3, EN50131-5-3, EN50131-1 GRADE 2, CLASSE II, EN50131-6 Type A. DNV (DET NORSKE VERITAS) a certifié uniquement la variante à 868 MHz de ce produit. Selon les normes EN 50131-1:2006 et A1:2009, cet équipement peut être intégré dans les systèmes installés jusqu'à et y compris la classe environnementale II, niveau de sécurité 2. Royaume-Uni : Le PG8920 convient pour l'utilisation dans les systèmes installés pour se conformer à la norme PD6662:2010 à la classe environnementale 2 et de niveau de sécurité 2 BS8243.

PG9920/PG8920/PG4920

Instrucciones de instalación del repetidor inalámbrico de PowerG

Operación

El repetidor inalámbrico de la serie PowerG retransmite datos digitales entre los dispositivos de control de PowerG y un panel de control de PowerG. Los repetidores prolongan el alcance inalámbrico del sistema al retransmitir las transmisiones a dispositivos que normalmente estarían fuera del alcance del panel de control.

Mensajes de servicio

Los mensajes de servicio siguientes se pueden transmitir por el repetidor al sistema:

- Falla de CA
- Batería baja
- Fin de vida útil
- Manipulación
- Supervisión

Configuración del dispositivo

- El INSTALADOR dará instrucciones al usuario final con respecto a las precauciones que deberán considerarse durante el uso del equipo.
- NO ubique este producto donde las personas caminen sobre los cables del circuito secundario.
- NO use cables de extensión para ENCHUFAR la fuente de alimentación de este equipo.
- EVITE instalar el equipo cerca de calentadores, acondicionadores de aire, ventiladores y/o refrigeradores.
- NO conecte el REPETIDOR DE RF a salidas eléctricas en el mismo circuito de electrodomésticos grandes.

- NO seleccione un lugar que exponga su REPETIDOR DE RF a luz solar directa, calor excesivo, humedad, vapores, productos químicos o polvo.
- NO instale este equipo cerca de agua. (por ejemplo, la tina de baño, lavamanos, fregadero de la cocina/pileta de lavadero, en un sótano húmedo, o cerca de una alberca, etc.).
- NO instale este equipo y sus accesorios en áreas donde haya riesgo de explosión.
- NO conecte este equipo en tomas de corriente controladas por interruptores de pared o temporizadores automáticos; evite las fuentes de interferencia.

Nota: Para asegurar la operación continuada de todos los dispositivos inalámbricos después de realizar un puesta del sistema a sus valores predeterminados, se recomienda realizar una carga global de toda la programación inalámbrica vía DLS antes de poner el sistema en sus valores predeterminados. Después de terminar la puesta del sistema a sus valores predeterminados, descargue la programación inalámbrica.

IMPORTANTE

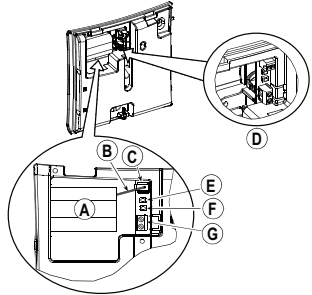
Este equipo, REPETIDOR Modelo(s) PGx920 deberá instalarse y utilizarse dentro de un ambiente que proporcione el grado de contaminación 2 como máximo, y sobrevoltajes de categoría II en UBICACIONES NO PELIGROSAS, solamente bajo techo. El equipo está FIJO y ENCHUFADO DIRECTAMENTE a la red; está diseñado para ser instalado solamente por personal de servicio técnico; El alojamiento debe estar asegurado a la estructura del edificio antes de su operación. Es responsabilidad del usuario final y/o del instalador asegurarse de que las baterías usadas (paquete de batería) se desechen según las regulaciones de recuperación y reciclaje que se aplican al mercado previsto.

Solamente utilice la fuente de alimentación suministrada con este equipo. ¡El uso de fuentes de alimentación no autorizadas puede dañar el repetidor! El enchufe/toma de corriente de CA que alimenta al equipo deberá ubicarse cerca del equipo y ser fácilmente accesible.

ADVERTENCIA

Este equipo no tiene interruptor de conexión o desconexión con la red. El enchufe de la fuente de alimentación está diseñado para servir como el dispositivo de desconexión si el equipo debe desconectarse rápidamente. Es imprescindible que el acceso al enchufe y a la toma de corriente correspondiente jamás esté obstruido. Asegúrese de que los cables estén colocados de modo que no puedan ocurrir accidentes. Los cables conectados no deben estar sujetos a demasiada tensión mecánica.

Leyenda



- A. Batería
- B. Cable de la batería
- C. Conector del paquete de la batería
- D. Alambres al bloque de terminales del conector de CA
- E. Botón de autoprueba
- F. Botón de asociar
- G. Bloque de terminales del conector de CA de 9 VCA
- H. Para el tornillo de manipulación trasera

Instale la batería

- Aloje el tornillo de la cubierta y retire la cubierta.
- Inserte el paquete de la batería e inserte firmemente el cable de la batería (B) en el conector de batería (C).

Nota: Al programar manualmente los dispositivos inalámbricos, si un dispositivo ha estado alimentado por más de 48 horas, no podrá asociarse en el sistema hasta que haya sido manipulado y restaurado.

Nota: Después de restaurar un problema de batería baja, el sistema puede tardar hasta 5 minutos para eliminar el problema.

Asocie el dispositivo al sistema

Para asociar rápidamente:

- En el teclado, pulse [*] [8] [Código del instalador] [804] [000].
- Mantenga pulsado el botón Inscribir dispositivo hasta que los LED rojos y verdes se iluminan constante y luego suelte el botón de matrícula, mientras que el LED sigue encendido. Un mensaje de confirmación aparecerá en el teclado.
- Ingresa [3 dígitos repetidor #].
- En un teclado LCD, ingrese la etiqueta usando la biblioteca de palabras.

Para realizar una asociación previa:

- Configure de forma remota el número de ID único en el sistema. Si desea más información, consulte el manual del HSM2HOST.
- Cuando esté en el lugar, pulse el botón para asociar el dispositivo.

Nota: Si el dispositivo inalámbrico ha estado alimentado por más de 48 horas sin ser asociado, manipule el dispositivo y restáurelo para asociarlo.

Selección de ubicación

- Instale el repetidor en una ubicación:
 - Donde se asegure BUENA comunicación (el LED naranja parpadea) con el receptor objetivo.
 - Cerca de una toma de corriente.
 - Donde están distribuidos otros transmisores dentro del área de cobertura del repetidor.
- Tan alta como sea posible por encima del suelo y alejada de todo lo que pueda reducir el alcance de comunicación, tales como chimeneas de metal, grandes gabinetes de metal, puertas de metal y muros de concreto reforzados.

Prueba de colocación

Antes de montar permanentemente cualquier dispositivo inalámbrico, monte el dispositivo temporalmente y realice una prueba de colocación.

- Antes de la prueba, separe la base de la cubierta.
- Pulse el botón de autoprueba una vez y suéltelo.
- El LED rojo y luego el LED verde se ENCENDERÁN y se APAGARÁN para indicar que el repetidor ahora está completamente operacional.
- Después de 2 segundos el LED parpadea 3 veces indicando la potencia de la señal.

Respuesta del LED	Intensidad de señal
El LED verde parpadea	FUERTE
El LED naranja parpadea	BUENA
El LED rojo parpadea	BAJA
No parpadea	Ninguna comunicación

¡IMPORTANTE! Solamente las potencias de señal BUENA o FUERTE son aceptables. Si usted recibe una señal BAJA del dispositivo, reubíquelo y vuelva a probarlo hasta que reciba una señal BUENA o FUERTE.

Nota: Para instalaciones UL/ULC, solamente los niveles de señal FUERTE son aceptables. Después de la instalación, verifique la funcionalidad del producto junto con los receptores compatibles HSM2HOST9, HS2LCDRF(P)9, HS2ICNRF(P)9 y PG9920.

Nota: Puede encontrar instrucciones detalladas sobre la colocación en la Guía de referencia del panel de control.

Montaje del dispositivo

- Marque para perforación.
- Taladre 4 agujeros.
- Sujete con los 4 tornillos suministrados.

¡Atención! Para Europa, el transformador tiene que cumplir con CE y con los requisitos aplicables de EN60950-1 y de los límites de potencia.

Especificaciones

Banda de frecuencia (MHz):
PG4920 homologado por CE: 433 MHz; PG8920 homologado por CE/EN: 868 MHz; PG9920 homologado por FCC/IC/UL/ULC: 912-919 MHz

Protocolo de comunicación : PowerG

Fuente de alimentación de CA: Adaptador de CA a CA
120 VCA, 60 Hz/9 VCA, 0,35 A min. (en EE.UU.)
230 VCA, 50 Hz/9 VCA, 0,35 A min.

Batería de respaldo: de NiMH recargable, 4,8-voltios, 1300 mA-h

Umbral de batería baja: 4,8 V

Fuente de alimentación: Tipo A

Tiempo de carga: 80% (~ 12 horas)

Alarma de bajo voltaje: ~ 4,8 V

Consumo de corriente nominal (al usar alimentación externa de CA): 100 mA

Duración de batería de respaldo (con batería de 1300 mA-h completamente cargada): 48 horas

Indicador LED: El LED verde se enciende cuando la alimentación de CA está encendida

Rango de temperatura: -10 °C a +55 °C (UL/ULC solo verificado el rango entre 0 °C a +49 °C)

Humedad relativa: hasta 93% como máximo de humedad relativa, sin condensación

Dimensiones (Largo x Ancho x Fondo): 161x161x50 mm (6-7/16 x 6-7/16 x 1-3/4 pulg.)

Peso (incluyendo batería): 470 g (16,5 onzas)

RECEPTORES COMPATIBLES

Banda de 433 MHz: HSM2HOST4; HS2LCDRF(P)4; HS2ICNRF(P)4; PG4920

Banda de 868 MHz: HSM2HOST8; HS2LCDRF(P)8; HS2ICNRF(P)8; PG8920

Banda de 912-919 MHz: HSM2HOST9; HS2LCDRF(P)9; HS2ICNRF(P)9; PG9920

Nota: Solo los dispositivos que operan en la banda de 912-919 MHz están homologados por UL/ULC.

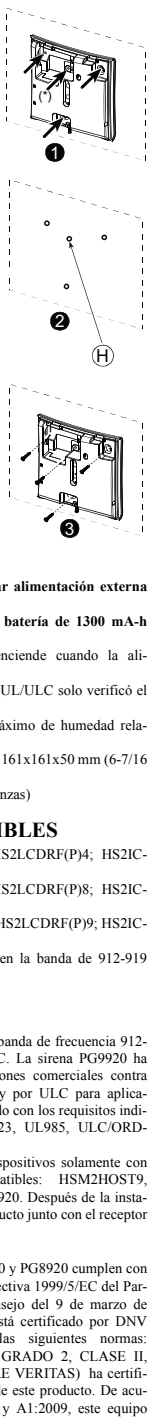
Notas UL/ULC

Solo el modelo PG9920 que opera en la banda de frecuencia 912-919 MHz está homologado por UL/ULC. La sirena PG9920 ha sido homologada por UL para aplicaciones comerciales contra robo y residenciales contra fuego/robo y por ULC para aplicaciones residenciales contra robo de acuerdo con los requisitos indicados en las normas UL1610, UL1023, UL985, ULC/ORD-C1023, ULC-S54.

Para instalaciones UL/ULC use estos dispositivos solamente con receptores inalámbricos DSC compatibles: HSM2HOST9, HS2LCDRF(P)9, HS2ICNRF(P)9 y PG9920. Después de la instalación, verifique la funcionalidad del producto junto con el receptor compatible utilizado.

CE Europa: Los modelos PG4920 y PG8920 cumplen con los requisitos de RTE - Directiva 1999/5/EC del Parlamento Europeo y del Consejo del 9 de marzo de 1999. El modelo PG8920 está certificado por DNV

(DET NORSKE VERITAS) según las siguientes normas: EN50131-3, EN50131-5-3, EN50131-1 GRADO 2, CLASE II, EN50131-6 Tipo A. DNV (DET NORSKE VERITAS) ha certificado solamente la versión de 868 MHz de este producto. De acuerdo con las normas EN 50131-1:2006 y A1:2009, este equipo puede ser aplicado en sistemas instalados hasta e incluyendo el Grado 2 de Seguridad, Clase ambiental II. Reino Unido: El modelo PG8920 es adecuado para uso en sistemas instalados para cumplir con PD6662:2010 en el Grado 2 y Clase ambiental 2 BS8243.



PG9920/PG8920/PG4920

Instruções de Instalação do Repetidor Sem Fio PowerG

Funcionamento

O Repetidor Série PowerG Sem Fio retransmite dados digitais entre os dispositivos de controle PowerG e o painel de controle PowerG. Os repetidores aumentam o alcance de sem fio do sistema retransmitindo transmissões para dispositivos que normalmente estariam fora do alcance do painel de controle.

Mensagens de serviço

As seguintes mensagens de serviço podem ser transmitidas pelo repetidor ao sistema:

- Falha AC
- Bateria fraca
- Fim de duração
- Bloqueio
- Verificação

Configurar Dispositivo

- O INSTALADOR deve informar o usuário final no que se refere às precauções que devem ser consideradas durante o uso do equipamento.
- NÃO colocar este produto onde as pessoas possam caminhar sobre o (s) cabo(s) do circuito secundário.
- NÃO usar cabos de extensão para CONETAR a Fonte de Alimentação deste equipamento.
- EVITE colocar o equipamento junto a radiadores, ar condicionado, ventiladores e/ou refrigeradores.
- NÃO conectar o REPETIDOR RF a soquetes elétricos no mesmo circuito que os grandes aparelhos.
- NÃO selecionar um lugar que exponha o REPETIDOR RF à luz solar direta, calor excessivo, umidade, vapores, produtos químicos ou poeiras.
- NÃO instalar este Equipamento junto de água. (por ex., banheira, lavatório, tanque de lavar roupa/lava-loiça, em cave molhada ou junto de piscina, etc.)
- NÃO instalar este equipamento e seus acessórios em zonas onde há risco de explosão.
- NÃO conectar este equipamento a soquetes elétricos controlados por computadores de parede ou temporizadores automáticos; evitar fontes de interferência.

Nota: Para garantir um funcionamento contínuo de todos os dispositivos sem fio depois de executar uma redefinição do sistema é recomendado um carregamento global da programação de todos os dispositivos sem fio através de DLS antes de padronizar o sistema. Depois de concluir a redefinição do sistema, faça o download da programação sem fio.

IMPORTANTE

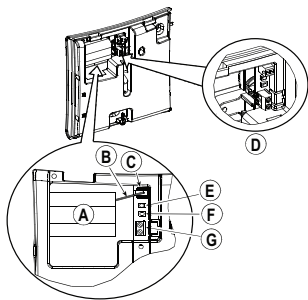
Este equipamento, REPETIDOR Modelo(s) PGx920 deve ser instalado e usado em um ambiente que possua uma grau máximo de poluição 2 e sobretensões categoria II LOCALIZAÇÕES NÃO PERIGOSAS, apenas interior. O equipamento é FIXADO e CONETA DIRETAMENTE da corrente elétrica; está preparado para ser apenas instalado por Pessoas Qualificadas; A caixa deve ser fixada à estrutura do prédio antes do funcionamento. É da responsabilidade do usuário final/ou instalador garantir que a eliminação das baterias usadas (pacote de bateria) é feita conforme as regulamentações de reciclagem e recuperação de resíduos aplicáveis ao respectivo mercado.

Use apenas a Fonte de Alimentação fornecida com este equipamento. O uso de fontes de alimentação não autorizadas pode danificar o repetidor!
O soquete AC que alimenta este equipamento deve estar colocado junto do equipamento e deve ser facilmente acessível.

AVISO

Este equipamento não possui comutador para ligar/desligar. O plugue da fonte de alimentação de conexão direta é usado para desconectar o dispositivo se o equipamento tiver que ser rapidamente desconectado. É importante que o acesso ao plugue elétrico e aos soquetes elétricos associados, nunca esteja obstruído. Certifique que os cabos estão posicionados de modo a impedir acidentes. Os cabos conectados não devem ser sujeitos a esforço mecânico excessivo.

Legenda



- A. Bateria
- B. Cabo da bateria
- C. Conetor do pacote da bateria
- D. Fios para o bloco do terminal do Conetor AC
- E. Botão de teste automático
- F. Botão de registro
- G. Bloco de terminal do conetor AC 9 VAC
- H. Para parafuso de bloqueio traseiro

Instale a bateria

- Solte o parafuso da traseira e abra a tampa.
- Introduza o conjunto da bateria e coloque firmemente o cabo da bateria (B) no conetor da bateria (C).

Nota: Sempre que estiver programando manualmente os dispositivos sem fio, se um dispositivo estiver funcionando durante mais de 48 horas não pode ser registrado no sistema até que o dispositivo seja bloqueado e restaurado.

Nota: Após restaurar um baixo problemas de bateria do sistema pode levar até 5 minutos para limpar o problema.

Registre o dispositivo no sistema

Para o registro rápido:

- Em um teclado numérico pressione [*] [8] [Código Instalador] [804] [000].
 - Pressione e segure o botão Inscreever dispositivo até que os LEDs vermelho e verde luz constante e, em seguida, solte o botão Inscreever enquanto o LED ainda está aceso. Uma mensagem de confirmação aparece no teclado.
 - Digite [3 dígitos repetidor #].
 - Em um teclado numérico LCD, insira a etiqueta usando a biblioteca do Word.
- Para pré-registrar:
- Configure remotamente o número de ID exclusivo no sistema. Para mais informações, consulte o manual do HSM2HOST.
 - Quando no local, pressione o botão de registro do dispositivo.
- Nota:** Se o dispositivo sem fio estiver conectado durante mais de 48 horas sem ser registrado, bloqueie e restaure o dispositivo para registrá-lo.

Seleção da localização

- Instalar o repetidor em uma localização:
 - Quando é garantida uma boa comunicação (LED laranja a piscar) com o receptor de destino.
 - Junto a soquete elétrico.
 - Sempre que sejam implantados outros transmissores na área de atuação do repetidor.
- O mais alto possível acima do chão e bem afastado de objetos que possam reduzir o alcance da comunicação como chaminés metálicas, grandes armários metálicos, portas metálicas e paredes de concreto reforçado.

Teste de Colocação

Antes de montar permanentemente qualquer dispositivo sem fio, monte temporariamente o dispositivo e realize um teste de Colocação.

- Antes de testar, separe a base da tampa.
- Pressione o botão de auto teste uma vez e solte-o.
- O LED vermelho e depois o LED verde mudarão para ON e depois OFF para indicar que o repetidor está agora totalmente operacional.
- Depois de 2 segundos, o LED pisca 3 vezes indicando a intensidade do sinal.

Resposta LED	Intensidade do sinal
LED verde piscando	FORTE

LED laranja piscando	BOM
LED Vermelho piscando	FRACO
Não pisca	Nenhuma comunicação

IMPORTANTE! Apenas são aceitáveis as intensidades de sinal BOM ou FORTE. Se receber um sinal FRACO do dispositivo, volte a colocar o dispositivo e volte a testar até ser recebido um sinal BOM ou FORTE.

Nota: Para instalações UL/ULC, apenas são aceitáveis os níveis de sinal FORTE. Depois da instalação, verifique a funcionalidade em conjunto com os receptores compatíveis HSM2HOST9, HS2LC-DRF(P)9, HS2ICNRF(P)9 e PG9920.

Nota: Para instruções detalhadas de Colocação, consulte o Guia de Referência do painel de controle.

Montar o dispositivo

- Marque para furação.
- Furar 4 buracos.
- Aperte com o 4 parafusos fornecidos.

Atenção! Para a Europa, o transformador tem de ser compatível com CE com os requisitos aplicáveis de EN60950-1 e potência limitada.

Especificações

Faixa de Frequência (MHz): PG4920 com classificação CE: 433 MHz; PG8920 com classificação CE/EN: 868 MHz; PG9920 com classificação FCC/IC/UL/ULC: 912-919 MHz

Protocolo de Comunicação: PowerG

Fonte de Alimentação AC: AC para adaptador AC 120 VAC, 60 Hz/9 VAC, 0,35 A min. (nos EUA)

230 VAC, 50 Hz/9 VAC, 0,35 A min.

Bateria de Reserva: 4,8-Volt 1300 mAh NiMH recarregável

Limite bateria fraca: 4,8 V

Alimentação: Tipo A

Tempo de carga: 80% (~12 Hrs)

Alarme de baixa tensão: ~4,8 V

Fluxo de corrente nominal (sempre que usar alimentação AC externa): 100 mA

Duração da Bateria de Reserva (com bateria totalmente carregada 1300 mAh): 48 horas

Indicador LED: LED verde acende quando a alimentação AC está ligada

Limite de temperatura: -10°C a +55°C (UL/ULC apenas verifique o limite de 0° a +49°C)

Umidade Relativa: até 93%RH no máx., sem condensação

Dimensões (CxLxP): 161x161x50 mm (6-7/16 x 6-7/16 x 1-3/4 pol) máximo

Peso (com bateria): 470 g (16,5 oz)

RECEPTORES COMPATÍVEIS

Faixa 433 MHz: HSM2HOST4; HS2LCDRF(P)4; HS2IC-NRF(P)4; PG4920

Faixa 868 MHz: HSM2HOST8; HS2LCDRF(P)8; HS2IC-NRF(P)8; PG8920

Faixa 912-919 MHz: HSM2HOST9; HS2LCDRF(P)9; HS2IC-NRF(P)9; PG9920

Nota: Apenas os dispositivos operando na faixa 912-919 MHz são classificados como UL/ULC.

Notas UL/ULC

Apenas os modelos PG9920 que operam na faixa de frequência 912-919 MHz possui classificação UL/ULC. O modelo PG9920 foi classificado pela UL para aplicações residenciais e comerciais de roubo e pela UL para aplicações residenciais de fogo/roubo conforme os requisitos das Normas UL1610, UL1023, UL985, UL/ORD-C1023, ULC-554.

Para instalações UL/ULC, use estes dispositivos apenas em conjunto com receptores sem fio compatíveis com DSC: HSM2HOST9, HS2LCDRF(P)9, HS2ICNRF(P)9 e PG9920. Depois da instalação, verifique a funcionalidade do produto em conjunto com o receptor compatível usado.

CE Europa: Os modelos PG4920 e PG8920 estão conforme com os requisitos RTEE - Diretiva 1995/5/EC do Parlamento Europeu e do Conselho de 9 de março 1999. O modelo PG8920 é certificado pela DNV (DET NORSKE VERITAS) para as seguintes normas: EN50131-3, EN50131-5-3, EN50131-1 GRAU 2, CLASSE II, EN50131-6 Tipo A. A DNV (DET NORSKE VERITAS) certifica apenas a variante 868MHz deste produto. Conforme a EN 50131-1:2006 e A1:2009, este equipamento pode ser aplicado em sistemas instalados até e incluindo o Grau 2 de Segurança, Classe II Ambiental. RU: O modelo PG8920 é apropriado para usar em sistemas instalados em conformidade com PD6662:2010 no Grau 2 e classe ambiental 2 BSR243.



Este equipamento opera em caráter secundário, isto é, não tem direito a proteção contra interferência prejudicial, mesmo de estações do mesmo tipo, e não pode causar interferência a sistemas operando em caráter primário.

Limited Warranty

Digital Security Controls warrants that for a period of 12 months from the date of purchase, the product shall be free of defects in materials and workmanship under normal use and that in fulfillment of any breach of such warranty, Digital Security Controls shall, at its option, repair or replace the defective equipment upon return of the equipment to its repair desk. This warranty applies only to defects in parts and workmanship and not to damage incurred in shipping or handling, or damage due to causes beyond the control of Digital Security Controls such as lightning, excessive voltage, mechanical shock, water damage, or damage arising out of abuse, alteration, or improper application of the equipment.

The foregoing warranty shall apply only to the original buyer and is and shall be in lieu of any and all other warranties, whether expressed or implied and of all other obligations or liabilities on the part of Digital Security Controls. Digital Security Controls neither assumes responsibility for, nor authorizes any other person purporting to act on its behalf to modify or to change this warranty, nor to assume for it any other warranty or liability concerning this product.

In no event shall Digital Security Controls be liable for any direct, indirect or consequential damages, loss of anticipated profits, loss of time or of any other losses incurred by the buyer in connection with the purchase, installation or operation or failure of this product.

Warning: Digital Security Controls recommends that the entire system be completely tested on a regular basis. However, despite frequent testing, and due to, but not limited to, criminal tampering or electrical diversion, it is possible for this product to fail to perform as expected.

Important Information: Changes or modifications not expressly approved by Digital Security Controls could void the user's authority to operate this equipment.

IMPORTANT - READ CAREFULLY: DSC software purchased with or without Products and Components is copyrighted and is purchased under the following license terms:

- This End-User License Agreement ("EULA") is a legal agreement between You (the company, individual or entity who acquired the Software and any related Hardware) and Digital Security Controls, a division of Tyco Safety Products Canada Ltd. ("DSC"), the manufacturer of the integrated security systems and the developer of the software and any related products or components ("HARDWARE") which You acquired.
- If the DSC software product ("SOFTWARE PRODUCT" or "SOFTWARE") is intended to be accompanied by HARDWARE, and is NOT accompanied by new HARDWARE, You may not use, copy or install the SOFTWARE PRODUCT. The SOFTWARE PRODUCT includes computer software, and may include associated media, printed materials, and "online" or electronic documentation.
- Any software provided along with the SOFTWARE PRODUCT that is associated with a separate end-user license agreement is licensed to You under the terms of that license agreement.

By installing, copying, downloading, storing, accessing or otherwise using the SOFTWARE PRODUCT, You agree unconditionally to be bound by the terms of this EULA, even if this EULA is deemed to be a modification of any previous arrangement or contract. If You do not agree to the terms of this EULA, DSC is unwilling to license the SOFTWARE PRODUCT to You, and You have no right to use it.

LICENSE
The SOFTWARE PRODUCT is protected by copyright laws and international copyright treaties, as well as other intellectual property laws and treaties. The SOFTWARE PRODUCT is licensed, not sold.

- GRANT OF LICENSE This EULA grants You the following rights:
 - Software Installation and Use - For each license You acquire, You may have only one copy of the SOFTWARE PRODUCT installed.
 - Storage/Network Use - The SOFTWARE PRODUCT may not be installed, accessed, displayed, run, shared or used concurrently on or from different computers, including a workstation, terminal or other digital electronic device ("Device"). In other words, if You have several workstations, You will have to acquire a license for each workstation where the SOFTWARE will be used.
 - Backup Copy - You may make back-up copies of the SOFTWARE PRODUCT, but You may only have one copy per license installed at any given time. You may use the back-up copy solely for archival purposes. Except as expressly provided in this EULA, You may not otherwise make copies of the SOFTWARE PRODUCT, including the printed materials accompanying the SOFTWARE.

2. DESCRIPTION OF OTHER RIGHTS AND LIMITATIONS
(a) Limitations on Reverse Engineering, Decompilation and Disassembly - You

may not reverse engineer, decompile, or disassemble the SOFTWARE PRODUCT, except and only to the extent that such activity is expressly permitted by applicable law notwithstanding this limitation. You may not make any changes or modifications to the Software, without the written permission of an officer of DSC. You may not remove any proprietary notices, marks or labels from the Software Product. You shall institute reasonable measures to ensure compliance with the terms and conditions of this EULA.

- Separation of Components - The SOFTWARE PRODUCT is licensed as a single product. Its component parts may not be separated for use on more than one HARDWARE unit.
- Single INTEGRATED PRODUCT - If You acquired this SOFTWARE with HARDWARE, then the SOFTWARE PRODUCT is licensed with the HARDWARE as a single integrated product. In this case, the SOFTWARE PRODUCT may only be used with the HARDWARE as set forth in this EULA.
- Rental - You may not rent, lease or lend the SOFTWARE PRODUCT. You may not make it available to others or post it on a server or web site.
- Software Product Transfer - You may transfer all of Your rights under this EULA only as part of a permanent sale or transfer of the HARDWARE, provided You retain no copies, You transfer all of the SOFTWARE PRODUCT (including all component parts, the media and printed materials, any upgrades and this EULA), and provided the recipient agrees to the terms of this EULA. If the SOFTWARE PRODUCT is an upgrade, any transfer must also include all prior versions of the SOFTWARE PRODUCT.

(f) Termination - Without prejudice to any other rights, DSC may terminate this EULA if You fail to comply with the terms and conditions of this EULA. In such event, You must destroy all copies of the SOFTWARE PRODUCT and all of its component parts.

(g) Trademarks - This EULA does not grant You any rights in connection with any trademarks or service marks of DSC or its suppliers.

3. COPYRIGHT - All title and intellectual property rights in and to the SOFTWARE PRODUCT (including but not limited to any images, photographs, and text incorporated into the SOFTWARE PRODUCT), the accompanying printed materials, and any copies of the SOFTWARE PRODUCT, are owned by DSC or its suppliers. You may not copy, reproduce, distribute, or otherwise use the SOFTWARE PRODUCT. All title and intellectual property rights in and to the content which may be accessed through use of the SOFTWARE PRODUCT are the property of the respective content owner and may be protected by applicable copyright or other intellectual property laws and treaties. This EULA grants You no rights to use such content. All rights not expressly granted under this EULA are reserved by DSC and its suppliers.

4. EXPORT RESTRICTIONS - You agree that You will not export or re-export the SOFTWARE PRODUCT to any country, person, or entity subject to Canadian export restrictions.

5. CHOICE OF LAW - This Software License Agreement is governed by the laws of the Province of Ontario, Canada.

6. ARBITRATION - All disputes arising in connection with this Agreement shall be determined by final and binding arbitration in accordance with the Arbitration Act, and the parties agree to be bound by the arbitrator's decision. The place of arbitration shall be Toronto, Canada, and the language of the arbitration shall be English.

7. LIMITED WARRANTY
10. NO WARRANTY - DSC PROVIDES THE SOFTWARE "AS IS" WITHOUT WARRANTY. DSC DOES NOT WARRANT THAT THE SOFTWARE WILL MEET YOUR REQUIREMENTS OR THAT OPERATION OF THE SOFTWARE WILL BE UNINTERRUPTED OR ERROR-FREE.

(b) CHANGES IN OPERATING ENVIRONMENT - DSC shall not be responsible for problems caused by changes in the operating characteristics of the HARDWARE, or for problems in the interaction of the SOFTWARE PRODUCT with non-DSC SOFTWARE or HARDWARE PRODUCTS.

(c) LIMITATION OF LIABILITY - WARRANTY REFLECTS ALLOCATION OF RISK - IN ANY EVENT, IF ANY STATUTE IMPLIES WARRANTIES OR CONDITIONS NOT STATED IN THIS LICENSE AGREEMENT, DSC'S ENTIRE LIABILITY UNDER ANY PROVISION OF THIS LICENSE AGREEMENT SHALL BE LIMITED TO THE GREATER OF THE AMOUNT ACTUALLY PAID BY YOU TO LICENSE THE SOFTWARE PRODUCT AND FIVE CANADIAN DOLLARS (CAD\$5.00), BECAUSE SOME JURISDICTIONS DO NOT ALLOW THE EXCLUSION OR LIMITATION OF LIABILITY FOR CONSEQUENTIAL OR INCIDENTAL DAMAGES, THE ABOVE LIMITATION MAY NOT APPLY TO YOU.

(d) DISCLAIMER OF WARRANTIES - THIS WARRANTY CONTAINS THE ENTIRE WARRANTY AND SHALL BE IN LIEU OF ANY AND ALL OTHER WARRANTIES, WHETHER EXPRESSED OR IMPLIED (INCLUDING ALL IMPLIED WARRANTIES OF MERCHANTABILITY OR FITNESS FOR A PARTICULAR PURPOSE) AND OF ALL OTHER WARRANTIES OR LIABILITIES ON THE PART OF DSC. DSC MAKES NO OTHER WARRANTIES. DSC NEITHER ASSUMES NOR AUTHORIZES ANY OTHER PERSON PURPORTING TO ACT ON ITS BEHALF TO MODIFY OR TO CHANGE THIS WARRANTY, NOR TO ASSUME FOR IT ANY OTHER WARRANTY OR LIABILITY CONCERNING THIS SOFTWARE PRODUCT.

(e) EXCLUSIVE REMEDY AND LIMITATION OF WARRANTY - UNDER NO CIRCUMSTANCES SHALL DSC BE LIABLE FOR ANY SPECIAL, INCIDENTAL, CONSEQUENTIAL OR INDIRECT DAMAGES BASED UPON BREACH OF WARRANTY, BREACH OF CONTRACT, NEGLIGENCE, STRICT LIABILITY, OR ANY OTHER LEGAL THEORY. SUCH DAMAGES INCLUDE, BUT ARE NOT LIMITED TO, LOSS OF PROFITS, LOSS OF THE SOFTWARE PRODUCT OR ANY ASSOCIATED EQUIPMENT, COST OF CAPITAL, COST OF SUBSTITUTE OR REPLACEMENT EQUIPMENT, FACILITIES OR SERVICES, DOWNTIME, PURCHASERS TIME, THE CLAIMS OF THIRD PARTIES, INCLUDING CUSTOMERS, AND INJURY TO PROPERTY.

WARNING: DSC recommends that the entire system be completely tested on a regular basis. However, despite frequent testing, and due to, but not limited to, criminal tampering or electrical diversion, it is possible for this SOFTWARE PRODUCT to fail to perform as expected.

Always ensure you obtain the latest version of the User Guide. Updated versions of this User Guide are available by contacting your distributor.

© 2014 Tyco International Ltd. and its Respective Companies. All Rights Reserved. The trademarks, logos, and service marks displayed on this document are registered in the United States [or other countries]. Any misuse of the trademarks is strictly prohibited and Tyco International Ltd. will aggressively enforce its intellectual property rights to the fullest extent of the law, including pursuit of criminal prosecution wherever necessary. All trademarks not owned by Tyco International Ltd. are the property of their respective owners, and are used with permission or allowed under applicable laws. Product offerings and specifications are subject to change without notice. Actual products may vary from photos. Not all products include all features. Availability varies by region, contact your sales representative.

Toronto, Canada • www.dsc.com • Printed in Israel • Tech. Support: +1-800-387-3630 (Canada, US), 905-760-3000

Garantie limitée

La société Digital Security Controls garantit le produit contre toutes défectuosités matérielles et d'assemblage dans des conditions normales d'utilisation pendant une période de douze mois à partir de la date d'achat. Dans l'application de cette garantie, elle s'engage, à son choix, à réparer ou à remplacer le matériel défectueux des son retour à un dépôt de réparation. Cette garantie ne s'applique qu'aux pièces défectueuses et à la main-d'œuvre, et non aux dommages causés lors de l'expédition ou de la manipulation ou aux dommages dont les causes sont indépendantes de la volonté de la société Digital Security Controls. L'achat de ce produit ne vous exonère pas de la responsabilité de la sécurité de vos installations. Les produits offerts et les spécifications sont sujets à changement sans préavis. Les produits réels peuvent différer des photos. Tous les produits ne comportent pas toutes les fonctionnalités. La disponibilité varie selon les régions, contactez votre représentant commercial.

personne prétendant agir en son nom à modifier la présente garantie, ni à assumer en son nom toute autre garantie ou responsabilité relative au présent produit.

La société Digital Security Controls Ltee ne pourra en aucun cas être tenue responsable de tout dommage direct ou indirect, de la perte de profits prévus, de la perte de temps ou de toute autre perte subie par l'acheteur en rapport avec l'achat, l'installation et le fonctionnement ou la défaillance du présent produit. Même si gade La société Digital Security Controls Ltee vous recommande de soumettre votre système à un essai complet. Toutefois, même si vous faites régulièrement des essais, il peut arriver que le fonctionnement du produit ne soit pas conforme aux spécifications en raison notamment, et sans exclusion d'autres possibilités, d'une intervention criminelle ou de panne de courant.

IMPORTANT - A LIRE ATTENTIVEMENT : Le logiciel DSC acheté avec ou sans Produits et Composants est protégé par le droit d'auteur et il est acheté conformément aux modalités du contrat de licence :

Ce Contrat de licence d'utilisation (« CLU ») est une entente légale entre Vous (l'entrepreneur, l'individu ou l'entité qui a acheté le logiciel) et tout Matériel concerné (« Digital Security Controls, une filiale de Utop Safety Products Canada Ltd. (« DSC »), le fabricant des systèmes de sécurité intégrés et le développeur du logiciel) et de tout produit ou composant (MATÉRIELS) que Vous avez acquis. Si le produit logiciel DSC (« PRODUIT LOGICIEL ») ou « LOGICIEL ») a été conçu pour être accompagné par du MATÉRIEL et si l'Nest PAS accompagné par un nouveau MATÉRIEL, Vous n'avez pas le droit d'utiliser, de copier ou d'installer le PRODUIT LOGICIEL. Le PRODUIT LOGICIEL comprend le logiciel, et peut aussi comprendre des médias connexes, des matériels imprimés et de la documentation « en ligne » ou électronique.

Tout logiciel livré avec le PRODUIT LOGICIEL, qui est lié à un contrat de licence d'utilisation séparé Vous donne des droits conformément aux modalités de ce contrat de licence.

En installant, copiant, téléchargant, sauvegardant, accédant ou utilisant d'une manière quelconque le PRODUIT LOGICIEL, Vous acceptez inconditionnellement d'être lié par les modalités de ce CLU, même si ce CLU est considéré une modification de tout accord ou contrat antérieur. Si vous n'acceptez pas les modalités du CLU, DSC refuse de Vous octroyer une licence d'utilisation du PRODUIT LOGICIEL et Vous n'avez pas le droit d'utiliser. LICENCES DU PRODUIT LOGICIEL

Le PRODUIT LOGICIEL est protégé par des lois sur le droit d'auteur et des traités internationaux sur le droit d'auteur, ainsi que par d'autres lois et traités de la propriété intellectuelle. Le droit d'utilisation du PRODUIT LOGICIEL est octroyé, pas vendu.

1. OCTROI DE LA LICENCE. Ce CLU Vous donne les droits suivants :

(a) **Produit d'utilisation du logiciel** - Pour chacune des licences acquises, Vous n'avez pas le droit d'installer qu'un seul exemplaire du PRODUIT LOGICIEL.

(b) **Utilisation de stockage en réseau** - Le PRODUIT LOGICIEL ne peut pas être installé, accédé, affiché, exécuté, partagé ou utilisé simultanément sur des ordinateurs différents, notamment une station de travail, un terminal ou autre dispositif électronique numérique (« Dispositif »). Autrement dit, si Vous avez plusieurs postes de travail, Vous devez acheter une licence pour chaque poste de travail ou le LOGICIEL sera utilisé.

(c) **Copie de sauvegarde** - Vous pouvez faire des copies de sauvegarde PRODUIT LOGICIEL, mais vous ne pouvez avoir qu'une seule copie installée par licence à tout moment. Vous pouvez utiliser une copie de sauvegarde. Hormis ce qui est expressément prévu dans ce CLU, Vous n'avez pas le droit de faire des copies du PRODUIT LOGICIEL, de ses matériels imprimés accompagnant le LOGICIEL, compris.

2. DESCRIPTIONS D'AUTRES DROITS ET LIMITES

(a) **Limites relatives à la re-ingénierie, à la décompilation et au désassemblage** - Vous n'avez pas le droit de désassembler, décompiler ou désassembler le PRODUIT LOGICIEL, sauf et seulement dans la mesure dans laquelle une telle activité est explicitement permise par la loi en vigueur, sans égard à ces limites. Vous n'avez pas le droit de faire des changements ou des modifications, quels qu'ils soient, sans la permission écrite d'un dirigeant de DSC. Vous n'avez pas le droit de retirer les notes, les marques ou les étiquettes privatives du Produit Logiciel. Vous devez instituer des mesures raisonnables pour assurer la conformité aux modalités de ce CLU.

(b) **Séparation des Composants - Le PRODUIT LOGICIEL** est fourni sous licence en tant que produit unique. Ses parties composantes ne peuvent pas être séparées pour être utilisées sur plus d'un MATÉRIEL. L'autorisation d'utiliser un MATÉRIEL avec le LOGICIEL avec du MATÉRIEL, le PRODUIT LOGICIEL est autorisé à être utilisé avec le MATÉRIEL, en tant que produit intégré unique. Dans ce cas, le PRODUIT LOGICIEL ne peut être utilisé qu'avec le MATÉRIEL conformément à ce CLU.

(d) **Location** - Vous n'avez pas le droit de louer, de mettre en bail ou de prêter le PRODUIT LOGICIEL. Vous n'avez pas le droit de le louer à la disposition d'autres personnes ou de l'afficher sur un serveur ou un site Web.

(g) **Transfert du PRODUIT LOGICIEL** - Vous pouvez transférer tous vos droits de ce CLU uniquement dans le cadre de la vente ou du transfert permanent du MATÉRIEL, à condition que Vous ne conservez aucune copie, que Vous transférez tout le PRODUIT LOGICIEL, tous les composants, les matériels imprimés et autres, toutes les mises à niveau et ce CLU, et à condition que le récipiendaire accepte les conditions de ce CLU. Si le PRODUIT LOGICIEL est une mise à niveau, tout transfert doit également inclure toutes les versions antérieures du PRODUIT LOGICIEL.

(f) **Résiliation** - Sous réserve de tous ses autres droits, DSC se réserve le droit de résilier ce CLU si Vous ne respectez pas les modalités de ce CLU. Dans ce cas, Vous devez détruire toutes les copies du PRODUIT LOGICIEL et toutes ses parties composantes.

(g) **Marques de commerce** - Ce CLU ne Vous donne aucun droit relativement aux marques de commerce ou aux marques de service de DSC ou de ses fournisseurs.

3. DROIT D'AUTEUR

Tous les titres et droits de propriété intellectuelle associés au PRODUIT LOGICIEL (notamment mais pas seulement aux images, photographies et textes incorporés dans le PRODUIT LOGICIEL), les documents imprimés joints à tout exemplaire du PRODUIT LOGICIEL, sont la propriété de DSC et de ses fournisseurs. Vous n'avez pas le droit de faire des copies des documents imprimés accompagnant le PRODUIT LOGICIEL. Tous les titres et droits de propriété intellectuelle associés au contenu qui peut être accédé par le biais du PRODUIT LOGICIEL sont la propriété du propriétaire respectif du contenu et ils peuvent être protégés par le droit d'auteur ou autres lois et traités sur la propriété intellectuelle. Ce CLU ne Vous octroie pas le droit d'utiliser ces éléments. Tous les droits qui ne sont pas expressément octroyés par cette CLU, sont réservés par DSC et ses fournisseurs.

4. **RESTRICTIONS POUR L'EXPORTATION** - Vous acceptez le fait que Vous n'exporterez pas ou ne réexporterez pas le PRODUIT LOGICIEL dans tous pays, personne ou entité soumise à des restrictions canadiennes à l'exportation.

5. **CHOIX DES LOIS** - Ce contrat de licence d'utilisation est régi par les lois de la Province de l'Ontario, Canada.

6. **ARBITRATION** - Tous les conflits survenant relativement à ce contrat sont résolus par un arbitrage définitif et sans appel conformément à la Loi sur l'arbitrage, et les parties acceptent d'être liées par la décision de l'arbitre. Le lieu de l'arbitration sera Toronto, Canada, et le langage de l'arbitration sera l'anglais.

7. Garantie Restreinte

1. PAS DE GARANTIE

DSC FOURNIT LE LOGICIEL « EN L'ÉTAT » SANS GARANTIE. DSC NE GARANTIT PAS QUE LE LOGICIEL SATISFERA VOS EXIGENCES OU QUE L'EXPLOITATION DU LOGICIEL SERA ININTERROMPUE OU SANS ERREUR.

2. CHANGEMENTS DU CADRE D'EXPLOITATION

DSC ne peut pas être tenu responsable des problèmes provoqués par des changements dans les caractéristiques du MATÉRIEL, ou de problèmes d'intégration du PRODUIT LOGICIEL avec des LOGICIELS NON-DSC ou AUTRES MATÉRIELS.

3. LIMITES DE RESPONSABILITÉ ; LA GARANTIE RÉFLECTE L'AFFECTATION DU RISQUE

DANS TOUS LES CAS, SI UN STATUT QUELCONQUE SUPPOSE DES GARANTIES OU CONDITIONS QUI NE SONT PAS POSTULÉES DANS CE CONTRAT DE LICENCE, TOUTE LA RESPONSABILITÉ ASSUMÉE PAR DSC DANS LE CADRE DUNE DISPOSITION QUELCONQUE DE CE CONTRAT SERA LIMITÉE AU MONTANT LE PLUS ÉLEVÉ QUE VOUS AVEZ PAYÉ POUR LE CONTRAT DE CE PRODUIT LOGICIEL ET CINQ DOLLARS CANADIENS (\$ CAN \$). PARCE QUE CERTAINES JURISDICTIONS NE PERMETTENT PAS LA LIMITATION OU LES RESTRICTIONS DE RESPONSABILITÉ POUR DOMMAGES INDIRECTS, CES RESTRICTIONS PEUVENT NE PAS S'APPLIQUER DANS VOTRE CAS.

(d) STIPULATION D'EXONÉRATION DE GARANTIES

CETTE GARANTIE CONTIENT L'ENTIERE GARANTIE ET REMPLACE TOUTES LES AUTRES GARANTIES, QUELLES SOIENT EXPLICITES OU IMPLICITES (NOTAMMENT TOUTES LES GARANTIES IMPLICITES DE MARCHANDISE OU APTITUDE POUR UN USAGE PARTICULIER) ET DE TOUTE AUTRE OBLIGATION OU RESPONSABILITÉ DE DSC. DSC NE FAIT AUCUNE AUTRE GARANTIE. DSC N'ASSUME PAS LA RESPONSABILITÉ ET N'AUTORISE AUCUNE AUTRE PERSONNE PRÉTENDANT AGIR EN SON NOM DE MODIFIER OU DE CHANGER CETTE GARANTIE, N'ASSUME POUR CELA AUCUNE AUTRE GARANTIE OU RESPONSABILITÉ CONCERNANT CE PRODUIT LOGICIEL.

(e) RECOURS EXCLUSIF ET LIMITE DE GARANTIE

DSC NE SERA EN AUCUN CAS RESPONSABLE DES DOMMAGES PARTICULIERS, ACCIDENTELS OU INDIRECTS BASÉS SUR UNE INOBSERVATION DE LA GARANTIE. UNE RUPTURE DE CONTRAT, UNE NÉGLIGENCE, UNE RESPONSABILITÉ STRICTE OU TOUTE AUTRE THÉORIE JURIDIQUE, DE TELS DOMMAGES INCLUENT NOTAMMENT, MAIS PAS EXCLUSIVEMENT, UNE PERTE DE PROFITS, UN ENDOMMAGEMENT DU PRODUIT LOGICIEL OU TOUT AUTRE ÉQUIPEMENT ASSOCIÉ, LE COÛT DU CAPITAL, LE COÛT DE REMPLACEMENT OU DE SUBSTITUTION, DES INSTALLATIONS OU SERVICES, UN TEMPS D'ARRÊT, LE TEMPS DE L'ACHETEUR, LES REVENDICATIONS DE TIERS, Y COMPRIS LES CLIENTS ET LES DOMMAGES À LA PROPRIÉTÉ.

MISE EN GARDE : DSC recommande de télécharger l'ensemble du système réglementaire. Tous les produits de DSC ont des essais rigoureux, il peut arriver que le fonctionnement du PRODUIT LOGICIEL ne soit pas conforme aux attentes en raison notamment, mais pas exclusivement, d'interventions criminelles ou de pannes de courant.

© 2014 Utop International Ltd. et ses sociétés respectives. Tous droits réservés Les marques de commerce, logos et marques de service qui apparaissent sur ce document sont enregistrés aux États-Unis (us dans d'autres pays) et usage inapproprié des marques de commerce est strictement interdit. Vous permettez la reproduction de ce document à titre de référence personnelle et de toute autre manière, entend définitivement s'en tenir de propriété intellectuelle avec toute la rigueur que l'interna l loi et le intentes des poursuites criminelles et nécessaires. Tous les marques de commerce que ne possédé pas Utop International Ltd. appartenient à leurs propriétaires respectifs et sont utilisés avec leur permission ou dans le respect des lois en vigueur. Les produits offerts et leurs spécifications peuvent changer sans préavis. Il est possible que les produits différents des images qui les accompagnent. Tous les produits d'offrent pas toutes les caractéristiques. La disponibilité varie selon les régions; communiquez avec votre représentant local.

Toronto, Canada + www.dsc.com + Imprimé au Israël + Assistance technique: 1-800-387-3630 (Canada, US); 905-760-3000

Garantie Limitada

Digital Security Controls Ltd. garantiza que por un periodo de 12 meses desde la fecha de adquisición, el producto estará libre de defectos en materiales y mano de obra bajo condiciones de uso normal, y que, en cumplimiento de cualquier violación de dicha garantía, Digital Security Controls Ltd. podrá, a su opción, reparar o reemplazar el equipo defectuoso al costo del equipo en su local de servicio. Esta garantía se aplica solamente a defectos en componentes y mano de obra y no a los daños que puedan haberse presentado durante el transporte y manipulación o a daños debidos a causas fuera del control de Digital Security Controls Ltd. tales como rayos, voltaje excesivo, succedidas mecánicas, daños por agua, o daños resultantes del abuso, alteración o aplicación inadecuada del equipo. La garantía anterior se aplicará solamente al comprador original y sustituye a cualquier otra garantía, ya sea explícita o implícita, y todas las obligaciones o responsabilidades por parte de Digital Security Controls Ltd. Esta garantía contiene la garantía total. Digital Security Controls Ltd. no se compromete, ni autoriza a ninguna otra persona que pretenda actuar a su nombre, a modificar o cambiar esta garantía ni asumir ninguna otra garantía o responsabilidad con respecto a este producto. En ningún caso, Digital Security Controls Ltd. será responsable de cualquier daño o perjuicio directo, indirecto o consecuente, pérdidas de utilidades esperadas, pérdidas de tiempo o cualquier otra pérdida incurrida por el comprador con relación a la adquisición, instalación, operación o fallo de este producto. Cualquier clase de sabotaje ya sea intencional o sin intención tales como encubrimiento, piratería o regalo cualquier tipo de material en los lentes, espejos, ventallas o cualquier otra parte del sistema de detección perjudicará su correcta operación. Advertencia: Digital Security Controls Ltd. recomienda que el sistema sea probado en su integridad con la debida regularidad. Sin embargo, a pesar de pruebas frecuentes y debido a interferencia criminal o cortes eléctricos, pero no así!

IMPORTANTE – LEA ATENTAMENTE: el Software DSC comprado con o sin Productos y Componentes tiene marca registrada y es adquirido bajo los siguientes términos de licencia:

- Este Acuerdo de Licencia de Usuario Final (End User License Agreement – "EULA") es un acuerdo legal entre Usted (la compañía, individuo o entidad que ha adquirido el Software y cualquier hardware relacionado) y Digital Security Controls, una división de Utop Safety Products Canada Ltd. ("DSC"), el fabricante de los sistemas de seguridad integrados y programador del software y de todos los productos o componentes relacionados ("HARDWARE") que usted ha adquirido.
- Si el producto de software DSC ("PRODUCTO DE SOFTWARE" o "SOFTWARE") necesita estar acompañado de HARDWARE y NO está acompañado de nuevo HARDWARE, usted no puede usar, copiar o instalar el PRODUCTO DE SOFTWARE. El PRODUCTO DE SOFTWARE incluye software y puede incluir medios asociados, materiales impresos y documentación "en línea" o electrónica.
- Cualquier software provisto con el PRODUCTO DE SOFTWARE que está asociado a un acuerdo de licencia de usuario final separado es licenciado a Usted bajo los términos de ese acuerdo de licencia.
- Al instalar, copiar, realizar la descarga, almacenar, acceder o, de otro modo, usar el PRODUCTO DE SOFTWARE, Usted se acepta incondicionalmente a los límites de este acuerdo de licencia EULA, incluso si este EULA es una modificación de cualquier acuerdo o contrato previo. Si no está de acuerdo con los términos de este EULA, DSC no podrá licenciar el PRODUCTO DE SOFTWARE y Usted no tendrá el derecho de usarlo.

LICENCIA DE PRODUCTO DE SOFTWARE

EL PRODUCTO DE SOFTWARE está protegido por leyes de derecho de autor y acuerdos de derecho de autor, así como otros tratados y leyes de propiedad intelectual. EL PRODUCTO DE SOFTWARE ES licenciado, no vendido.

1. CONCESIÓN DE LICENCIA. Este EULA le concede los siguientes derechos:

- Instalación y uso del software – Para cada licencia que Usted adquiere, Usted puede instalar tan sólo una copia del PRODUCTO DE SOFTWARE.
- Almacenamiento/Usa en red – El PRODUCTO DE SOFTWARE no puede ser instalado, accedido, mostrado, ejecutado, compartido o usado al mismo tiempo desde diferentes ordenadores, incluyendo una estación de trabajo, terminal u otro dispositivo electrónico ("Dispositivo"). En otras palabras, si Usted tiene varias estaciones de trabajo. Usted tendrá que adquirir una licencia para cada estación de trabajo donde se use el SOFTWARE.
- Copia de seguridad – Usted puede tener copias de seguridad del PRODUCTO DE SOFTWARE, pero sólo puede tener una copia por licencia instalada en un momento determinado. Usted puede usar la copia de seguridad solamente para propósitos de archivo. Excepto del modo en que está expresamente

previsto en este EULA, Usted no puede hacer copias del PRODUCTO DE SOFTWARE de otro modo, incluyendo los materiales impresos que acompañan al SOFTWARE.

2. DESCRIPCIÓN DE OTROS DERECHOS Y LIMITACIONES.

- Limitaciones en Ingeniería Reverse, Descompijamiento y Desmontado – Usted no puede realizar ingeniería reversa, descompilar o desmontar el PRODUCTO DE SOFTWARE, excepto y solamente en la medida en que dicha actividad esté expresamente permitida por la ley aplicable, no obstante esta limitación. Usted no puede realizar cambios ni modificaciones al Software, ni el permiso escrito de un oficial de DSC. Usted no puede eliminar avisos de propiedad, marcas o etiquetas del Producto de Software. Usted deberá instituir medidas razonables que aseguren el cumplimiento de los términos y condiciones de este EULA.
- Separación de los Componentes – El PRODUCTO DE SOFTWARE se licenciera como un producto único. Sus partes componentes no pueden ser separadas para el uso en más de una unidad de HARDWARE.
- Producto ÚNICO INTEGRADO – Si usted adquiere este SOFTWARE con HARDWARE, entonces el PRODUCTO DE SOFTWARE está licenciado con el HARDWARE como un producto único integrado. En este caso, el PRODUCTO DE SOFTWARE puede ser usado solamente con el HARDWARE, tal y como se establece más adelante en este EULA.
- Alquiler – Usted no puede alquilar, prestar o arrendar el PRODUCTO DE SOFTWARE. No puede disponibilizarlo a terceros ni colgarlo en un servidor o una página web.
- Transferencia de Programa de Software – Usted puede transferir todos sus derechos bajo este EULA sólo como parte de una venta permanente o transferencia del HARDWARE, desde que Usted no tenga copias y transfiera todo el PRODUCTO DE SOFTWARE (incluyendo todas las partes componentes, los materiales impresos y mediativos y cualquier actualización y este EULA) y desde que el receptor este conforme con los términos de este EULA. Si el PRODUCTO DE SOFTWARE es una actualización, cualquier transferencia debe incluir también todas las versiones previas del PRODUCTO DE SOFTWARE.
- Termino – Sin perjuicio de cualesquiera otros derechos, DSC puede terminar este EULA si Usted negligencia el cumplimiento de los términos y condiciones de este EULA. En tal caso, usted debe destruir todas las copias del PRODUCTO DE SOFTWARE de Usted y todas sus partes componentes.
- Marcas registradas – Este EULA no le concede ningún derecho conectado con ninguna de las marcas registradas de DSC o de sus proveedores.

3. DERECHOS DE AUTOR.

Todos los derechos de título y propiedad intelectual en este y relativos a este PRODUCTO DE SOFTWARE (incluyendo, pero no limitándose a todas las imágenes, fotografías y textos incorporados al PRODUCTO DE SOFTWARE), los materiales impresos que acompañan, y todas las copias del PRODUCTO DE SOFTWARE, son propiedad de DSC o de sus proveedores. Usted no puede copiar los materiales impresos que acompañan al PRODUCTO DE SOFTWARE. Todos los títulos y derechos de propiedad intelectual en y relativos al contenido que pueden ser accedidos a través del uso del PRODUCTO DE SOFTWARE son de propiedad de su respectivo propietario de contenido y pueden estar protegidos por derechos de autor y otros derechos de propiedad intelectual. Este EULA no le concede ningún derecho de usar tal contenido. Todos los derechos no expresamente concedidos por este EULA están reservados a DSC y sus proveedores.

4. RESTRICCIONES DE EXPORTACIÓN

Usted se compromete a no exportar o reexportar el PRODUCTO DE SOFTWARE a ningún país, persona o entidad sujeta a las restricciones de exportación de Canadá.

5. ELECCIÓN DE LEY: Este Acuerdo de Acuerdo de Licencia de Software se rige por las leyes de la Provincia de Ontario, Canadá.

6. ARBITRAJE

Todos las disputas que surjan con relación a este Acuerdo están determinadas por medio del arbitraje final y vinculante, de acuerdo con el Arbitration Act, y las partes acuerdan someterse a la decisión del árbitro. El lugar de arbitraje será Toronto, Canadá, y el lenguaje de arbitraje será el inglés.

7. GARANTIA LIMITADA

1. SIN GARANTIA

DSC PROVEE EL SOFTWARE "TAL COMO ESTÁ". SIN GARANTIA. DSC NO GARANTIZA QUE EL SOFTWARE SATISFARA SUS NECESIDADES O QUE TAL OPERACION DEL SOFTWARE SERA ININTERRUPTA O LIBRE DE ERRORES.

2. CAMBIOS EN EL ENTORNO OPERATIVO

DSC no se responsabiliza de problemas causados por cambios en las características operativas del HARDWARE, o de problemas en la interacción del PRODUCTO DE SOFTWARE con SOFTWARE que no sea de DSC o con PRODUCTOS DE HARDWARE.

3. LIMITACIÓN DE RESPONSABILIDAD. CLASE DE RIESGO DE LA GARANTIA

EN CUALQUIER CASO, SI ALGUNEA LEY IMPLICA GARANTIAS O CONDICIONES NO ESTABLECIDAS EN ESTE ACUERDO DE LICENCIA, TODA LA RESPONSABILIDAD DE DSC BAJO CUALQUIER DISPOSICION DE ESTE ACUERDO DE LICENCIA SE LIMITARA A LA MAYOR CANTIDAD YA PAGADA POR USTED PARA LICENCIAR EL PRODUCTO DE SOFTWARE Y CINCO DOLARES CANADIENSES (CAD\$5.00). DEBIDO A QUE ALGUNAS JURISDICCIONES NO ACEPTAN LA EXCLUSION O LIMITACION DE LA RESPONSABILIDAD PARA DAÑOS CONSECUENTES O INCIDENTALES, LAS LIMITACIONES CITADAS PUEDEN NO APLICARSE A USTED.

4. EXTENSION DE LAS GARANTIAS

ESTA GARANTIA CONTIENE LA GARANTIA COMPLETA Y ES VÁLIDA. EN LUGAR DE CUALQUIER OTRA GARANTIA, YA EXPRESA O IMPLICITA (INCLUYENDO TODAS LAS GARANTIAS IMPLICITAS DE MERCANTIBILIDAD O APTITUD PARA UN PROPÓSITO DETERMINADO) Y DE TODAS LAS OBLIGACIONES O RESPONSABILIDADES POR PARTE DE DSC. DSC NO CONCEDE OTRAS GARANTIAS. DSC TAMPOCO ASUME NI AUTORIZA A NINGUNA OTRA PERSONA QUE PRETENDA ACTUAR EN SU NOMBRE PARA MODIFICAR O CAMBIAR ESTA GARANTIA NI PARA ASUMIR PARA ELLA NINGUNA OTRA GARANTIA O RESPONSABILIDAD RELATIVA A ESTE PRODUCTO DE SOFTWARE.

(e) REPARACION EXCLUSIVA Y LIMITACION DE GARANTIA

BAJO NINGUNA CIRCUNSTANCIA DSC SERÁ RESPONSABLE DE CUALQUIER DAÑO ESPECIAL, IMPREVISTO O CONSECUENTE O DAÑOS INDIRECTOS BASADOS EN INFRACCION DE LA GARANTIA, INFRACCION DEL CONTRATO, NEGLIGENCIA, RESPONSABILIDAD ESTRUCTURAL U OTRA TEORIA LEGAL. TALLES DAÑOS, INCLUYENDO, PERO NO SE LIMITAN, A PERDIDAS DE BENEFICIOS, PERDIDA DEL PRODUCTO DE SOFTWARE O CUALQUIER EQUIPO ASOCIADO, COSTE DE CAPITAL, COSTE DE SUSTITUCION O REEMPLAZO DE EQUIPO, INSTALACIONES O SERVICIOS, DOWN TIME, TIEMPO DEL COMPRADOR, REINDIVIDUACIONES DE TERCEROS, INCLUYENDO CLIENTES Y DAÑOS A LA PROPIEDAD.

ADVERTENCIA: DSC recomienda que se prube todo el sistema completamente de modo regular. Sin embargo, a pesar de las pruebas frecuentes, y debido a ellas, pero no limitado a las mismas, intento criminal de forzoso o interrupción eléctrica, es posible que este PRODUCTO DE SOFTWARE falle con relación al desempeño esperado.

© 2014 Utop International Ltd. Y sus respectivas Compañías. Todos los Derechos Reservados Las marcas comerciales, logotipos y marcas de servicio exhibidos en este documento son registrados en Estados Unidos (y otros países). Cualquier mal uso de las marcas comerciales está estrictamente prohibida y Utop International Ltd. Reforzará agresivamente sus derechos sobre la propiedad intelectual hasta el límite legal, incluyendo la apertura de proceso criminal siempre que sea necesario. Todas las marcas comerciales no adquiridas por Utop International Ltd. son de propiedad de sus respectivos propietarios y son utilizadas con el permiso o permitidas bajo las leyes aplicables. Las ofertas de productos y especificaciones están sujetas a alteración sin preaviso. Los productos reales pueden ser diferentes de las fotos exhibidas. No todos los productos incluyen todas las funciones. La disponibilidad varía por región, contacte con su representante de ventas.

Toronto, Canada + www.dsc.com + Impreso en Israel + Asist. técnica: 1-800-387-3630 (Canada, EE.UU.); 905-760-3000

A Digital Security Controls garante que, durante un período de 12 meses a partir da data de compra, o produto está isento de defeitos de material e de fabrico sob utilização normal, ou, no cumprimento de eventuais falhas abrangidas por garantia, a Digital Security Controls reparará ou substituirá, conforme a mesa entender, o equipamento defeituoso após a devolução deste ao seu entreposto de reparações. Esta garantia abrangre apenas defeitos em peças e de fabrico e não abrangre danos ocorridos durante o envio ou manuseio, ou danos causados por factos para além do controlo da Digital Security Controls, como raios, voltagem excessiva, choque mecânico, danos causados por água ou danos resultantes de abuso, alteração ou aplicação incorreta do equipamento.

A garantia precedente aplica-se apenas ao comprador original, sobrepondo-se a todas e quaisquer outras garantias explícitas ou impressas, e a todas e quaisquer outras obrigações e responsabilidades por parte da Digital Security Controls. A Digital Security Controls não assume qualquer responsabilidade por, nem autoriza nenhuma pessoa que afirme representá-la a modificar ou alterar esta garantia, nem a assumir qualquer outra garantia ou responsabilidade relativa a este produto. Em circunstância alguma será a Digital Security Controls responsável por quaisquer danos directos, indirectos ou consequenciais, perda de lucros previstos, perda de tempo ou qualquer outra perda incurridas pelo comprador relacionadas com a compra, instalação, operação ou falha deste produto. Aviso: A Digital Security Controls recomenda que todo o sistema seja testado de forma integral periodicamente. No entanto, apesar de testes frequentes, é possível que este produto não funcione como esperado devido à, mas não limitado a, adulteração criminosa ou à interrupção de electricidade. Advertência importante: Alterações ou modificações não expressamente aprovadas pela Digital Security Controls podem detrimir o utilizador de autoridade para utilizar este equipamento.

IMPORTANTE LEIA COM ATENÇÃO: o software DSC, adquirido com ou sem Produtos e Componentes, respecta leis de direitos de autor e é comprado com a aceitação dos seguintes termos de licenciamento:

- Acordo de Licença de Utilizador Final CLUF (End User License Agreement ("EULA")) é um contrato legal entre V. Exa. (empresa, indivíduo ou entidade que adquire o Software ou qualquer hardware relacionado) e a Digital Security Controls, uma divisão da Utop Safety Products Canada Ltd. ("DSC"), o fabricante dos sistemas de segurança integrados e o programador do software e quaisquer produtos ou componentes relacionados ("HARDWARE") que V. Exa. adquire.
- Se for suposto o software do produto DSC ("PROGRAMA" ou "SOFTWARE") vir acompanhado de HARDWARE, se e verificar que NÃO vem acompanhado de novo HARDWARE, V. Exa. não poderá utilizar, copiar ou instalar o PROGRAMA. O PROGRAMA inclui o software, e poderá incluir meios associados, materiais impressos e documentação eletrónica ou disponível "online".
- Cualquier software fornecido com o PROGRAMA que esteja associado a um contrato de licença de usuário final separado está licenciado a V. Exa. nos termos desse mesmo contrato de licença.
- Al instalar, copiar, descompactar, armazenar, acessar ou, de outro, utilizando o PROGRAMA, V. Exa. concorda incondicionalmente em repatar os termos deste CLUF (EULA), mesmo que o CLUF (EULA) seja considerado como uma modificação de quaisquer acordos ou contratos prévios. Se V. Exa. não concordar com os termos deste CLUF (EULA) a DSC não irá licenciar o PROGRAMA a V. Exa., e V. Exa. não terá direito à sua utilização.

LICENÇA DO PROGRAMA

O PROGRAMA está protegido por leis de direitos de autor e tratadlos interações de direitos de autor, bem como por outros tratados e leis de propriedade intelectual. O PROGRAMA é licenciado, não vendido.

1. CONCESSÃO DA LICENÇA. Este CLUF (EULA) concede a V. Exa. os seguintes direitos:

- Instalação e Uso do Software – Para cada licença que V. Exa. adquire, apenas poderá ter um cópia do PROGRAMA instalado.
- Armazenamento/Usa em Rede – O PROGRAMA não pode ser instalado, acessado, apresentado, executado, partilhado ou utilizado de forma concomitante em ou a partir de diferentes computadores, incluindo estações de trabalho, terminais ou outros dispositivos eletrónicos digitais ("Dispositivo"). Por outras palavras, se V. Exa. tem várias estações de trabalho, terá de adquirir uma licença para cada estação de trabalho onde o SOFTWARE vai ser utilizado.
- Cópia de Segurança – V. Exa. poderá efectuar cópias de segurança do PROGRAMA, mas poderá apenas ter uma cópia por cada licença instalada numa determinada altura. V. Exa. apenas poderá utilizar a cópia de segurança para efeitos de arquivo. Excepto quando expressamente mencionado neste CLUF (EULA), V. Exa. não poderá efectuar cópias do PROGRAMA, incluindo os materiais impressos que acompanham o SOFTWARE.

2. DESCRIÇÃO DE OUTROS DIREITOS E LIMITAÇÕES

- Limitações sobre Engenharia Inversa, Descompijamento e Desmontagem – V. Exa. não poderá fazer engenharia inversa, descompijamento ou desmontagem do PROGRAMA, excepção feita a actividade cuja extensão é permitida por lei aplicável, sem oposição a esta limitação. V. Exa. não poderá efectuar alterações ou modificações ao Software, sem a autorização escrita por parte de um responsável da DSC. V. Exa. não poderá remover notas de propriedade, marcas ou etiquetas do Programa. V. Exa. irá instituir medidas responsáveis para que possa garantir a conformidade com os termos e condições deste CLUF (EULA).
- Separção de Componentes - O PROGRAMA é licenciado como um produto único. Se as partes ou o conteúdo não podem ser separadas para utilização em mais do que uma unidade de HARDWARE.
- PRODUCTO ÚNICO INTEGRADO – Se V. Exa. adquire este SOFTWARE com HARDWARE, então o PROGRAMA é licenciado com o HARDWARE como um produto único integrado. Neste caso, o PROGRAMA só pode ser utilizado com o HARDWARE, como determinado neste CLUF (EULA).
- Aluguer – V. Exa. não pode alugar, ceder ou emprestar o PROGRAMA. V. Exa. não poderá disponibilizá-lo a outros ou colocá-lo num servidor ou página Web.
- Transferência do Programa – V. Exa. poderá transferir todos os seus direitos abrangidos por este CLUF (EULA) apenas como parte de uma venda ou transferência permanente do HARDWARE, desde que V. Exa. não fuque com quaisquer copias, transfira todo o PROGRAMA (incluindo todos os componentes, meios e materiais impressos, quaisquer upgrades e este CLUF (EULA)), desde que o receptor concorde com os termos deste CLUF (EULA). Se o PROGRAMA for um upgrade, qualquer transferência deverá incluir todas as versões anteriores do PROGRAMA.
- Extinção – Sem prejuízo a quaisquer outros direitos, a DSC pode terminar este CLUF (EULA) se V. Exa. falhar no cumprimento dos termos e condições deste CLUF (EULA). Se tal acontecer, V. Exa. deverá destruir todas as cópias do PROGRAMA a todos os seus componentes.
- Marcas Registradas - Este CLUF (EULA) não concede a V. Exa. quaisquer direitos em relação a quaisquer marcas registradas ou de serviço da DSC ou dos fornecedores.

3. DIREITOS DE AUTOR.

Todos os títulos e direitos de propriedade intelectual no e para o PROGRAMA (incluindo, mas não limitado, quaisquer imagens, fotografias e texto incorporado no PROGRAMA), os materiais impressos que o acompanham ou quaisquer cópias do PROGRAMA, são propriedade da DSC ou dos seus fornecedores. V. Exa. não poderá copiar os materiais impressos que acompanham o PROGRAMA. Todos os títulos e direitos de propriedade intelectual no e para o conteúdo que poderá vir a ser accedido através do uso do PROGRAMA são propriedade dos respectivos proprietários do conteúdo e poderão ser protegidos por direitos de autor aplicáveis ou outros tratados e leis de propriedade intelectual. Este CLUF (EULA) não confere a V. Exa. quaisquer direitos sobre o uso desses conteúdos. A DSC e os seus fornecedores reservam todos os direitos não expressos ao abrigo deste CLUF (EULA).

4. RESTRIÇÕES À EXPORTAÇÃO

V. Exa. assume que não exportará ou reexportará o PROGRAMA para qualquer país, indivíduo ou entidade sujeito a restrições de exportação Canadianas.

5. LEGISLAÇÃO APLICÁVEL: Este Acordo de Licença de Software é regido pelas leis da Província de Ontario, Canada.

6. ARBITRAJE

Todos os conflitos emergentes da relação com este Acordo serão determinados por arbitragem final e mandatória ao abrigo do Arbitration Act, ficando as partes sujeitas à decisão arbitral. O local designado para a arbitragem será Toronto, no Canada, e a língua utilizada na arbitragem será Inglês.

7. LIMITES DE GARANTIA

(a) ISENÇÃO DE GARANTIA

A DSC FORNECE O SOFTWARE "TAL COMO ESTÁ" SEM GARANTIA. A DSC NÃO GARANTE QUE O SOFTWARE IRÁ AO ENCONTRO DOS SEUS REQUISITOS OU QUE O FUNCIONAMENTO DO SOFTWARE SEJA ININTERRUPTO OU LIVRE DE ERROS.

(b) ALTERAÇÕES AO AMBIENTE OPERATIVO

A DSC não se responsabiliza por problemas causados por alterações às características operativas do HARDWARE, ou por problemas na interação do PROGRAMA com SOFTWARE ou HARDWARE não produzido pela DSC.

(c) LIMITAÇÕES DE RESPONSABILIDADE. A GARANTIA REFLECTE A ALOCAÇÃO DE RISCO

EM QUALQUER CASO, SE ALGUM ESTATUTO IMPLICAR GARANTIAS OU CONDIÇÕES NÃO MENCIONADOS NESTE ACORDO DE LICENÇA, A RESPONSABILIDADE TOTAL DA DSC NÃO SERÁ SUPERIOR AO VALOR EFECTIVAMENTE PAGO POR V. ExA. PELA LICENÇA DESTES PROGRAMA E CINCO DOLARES CANADIENSES (CAD\$5.00). PORQUE ALGUNAS JURISDIÇÕES NÃO PERMITEM A EXCLUSÃO OU LIMITAÇÃO DE RESPONSABILIDADE PARA DANOS CONSECUENTES OU ACIDENTAIS, A LIMITAÇÃO ACIMA INDICADA PODERÁ NÃO SE APLICAR A V. ExA..

(d) ISENÇÃO DE GARANTIAS

ESTA GARANTIA CONTÉM A GARANTIA COMPLETA E DEVERÁ PREVALECER SOBRE TODA E QUALQUER GARANTIA, EXPRESSA OU IMPLICITA (INCLUINDO TODAS AS GARANTIAS DE COMERCIALIZAÇÃO OU ADAPTAÇÃO PARA UM DETERMINADO FIM) E A TODAS AS OUTRAS OBRIGAÇÕES OU RESPONSABILIDADES POR PARTE DA DSC. A DSC NÃO QUER OUSAR OUTRAS GARANTIAS. A DSC NÃO ASSUME NEM AUTORIZA QUALQUER OUTRA PESSOA A AGIR EM SEU NOME NA MODIFICAÇÃO DESTA GARANTIA, NEM PARA QUE POSSA ASSUMIR POR SI (DSC) QUALQUER OUTRA GARANTIA OU RESPONSABILIDADE DE RELACIONADA COM ESTE PROGRAMA.

(e) DIREITOS EXCLUSIVOS E LIMITAÇÃO DE GARANTIA

EM NENHUMA CIRCUNSTÂNCIA SERÁ A DSC RESPONSABILIZADA POR QUAISQUER DANOS ESPECIAIS, ACIDENTAIS, CONSECUENTES OU INDIRETOS RESULTANTES DE FALHAS NA GARANTIA, FALHAS NO CONTRATO, NEGLIGÊNCIA, RESPONSABILIDADE OBJETIVA, OU QUAISQUER OUTRAS TEORIAS LEGAIS. TAIS DANOS INCLUEM, MAS NÃO LIMITAM, PERDA DE LUCROS, PERDA DO PROGRAMA OU EQUIPAMENTO ASSOCIADO, CUSTOS DE CAPITAL, CUSTOS COM EQUIPAMENTO DE SUBSTITUIÇÃO, INSTALAÇÕES, SERVIÇOS, TEMPO MORTO, TEMPO DE COMPRA, EXIGÊNCIAS DE TERCEIROS, INCLUINDO CLIENTES, E PREJUÍZO SOBRE A PROPRIEDADE.

ATENÇÃO: A DSC recomenda que todo o sistema seja completamente testado numa base de regularidade. Contudo, e apesar da testagem frequente, é devída a, mas não limitado, comportamento criminoso ou falha eléctrica, é possível que este PROGRAMA possa não funcionar como é esperado.

© 2014 Utop International Ltd. E sus respectivas Compañías. Todos os Direitos Reservados.

As marcas comerciais, logotipos y marcas de servio exhibds neste documento são registrados nos Estados Unidos (ou outros países). Qualquer mal uso de las marcas comerciales é estrictamente prohibida e Utop International Ltd. Reforzará agresivamente sus derechos sobre a propriedade intelectual até o limite legal, incluindo a abertura de processo criminal sempre que necessário. Todas as marcas comerciais não adquiridas pela Utop International Ltd. São de propriedade de sus respectivos propietarios e utilizadas com a permissão ou permitidas sob as leis aplicáveis. As ofertas de produtos y especificações estão sujeitas a mudanças sem aviso

Toronto, Canada + www.dsc.com + Impreso no Brasil



29008668R001